

**GRUPA KAPITAŁOWA
GETIN HOLDING S.A.**

**SKONSOLIDOWANY RAPORT PÓŁROCZNY
ZA OKRES 6 MIESIĘCY ZAKOŃCZONY 30 CZERWCA 2015 ROKU**

Wrocław, 10 sierpnia 2015 roku

1.	Wybrane dane finansowe	3
2.	Śródroczne skrócone skonsolidowane sprawozdanie finansowe Grupy Getin Holding	4
2.1.	Informacje ogólne	9
2.2.	Opis organizacji Grupy Getin Holding, ze wskazaniem jednostek podlegających konsolidacji	10
2.3.	Graficzna struktura Grupy Getin Holding i zatrudnienie na dzień 30.06.2015	13
2.4.	Informacje o zasadach przyjętych przy sporządzaniu śródrocznego skróconego skonsolidowanego sprawozdania finansowego	14
2.5.	Wyniki finansowe Grupy Getin Holding za I półrocze 2015 roku	18
2.6.	Przychody i koszty z tytułu odsetek	20
2.7.	Przychody i koszty z tytułu prowizji i opłat	20
2.8.	Wynik na utracie kontroli w jednostce zależnej	21
2.9.	Inne przychody i koszty operacyjne	21
2.10.	Odpisy z tytułu utraty wartości i rezerwy na zobowiązania pozabilansowe	22
2.11.	Ogólne koszty administracyjne	23
2.12.	Podatek dochodowy	23
2.13.	Należności od klientów	24
2.14.	Należności z tytułu leasingu finansowego	24
2.15.	Zobowiązania wobec klientów	25
2.16.	Informacje o rezerwach oraz o rezerwie i aktywach z tytułu odroczonego podatku	25
2.17.	Odpisy aktualizujące wartość aktywów	26
2.18.	Składniki innych całkowitych dochodów	26
2.19.	Współczynnik wypłacalności	27
2.20.	Zobowiązania warunkowe	28
2.21.	Wartość godziwa aktywów i zobowiązań finansowych	28
2.22.	Przychody i wyniki przypadające na poszczególne segmenty działalności	34
2.23.	Informacje dodatkowe do rachunku przepływów pieniężnych	38
2.24.	Informacja dotycząca emisji, wykupu i spłaty nieudziałowych i kapitałowych papierów wartościowych	39
2.25.	Informacje dotyczące dywidend w Grupie Getin Holding	39
2.26.	Sezonowość działalności	40
2.27.	Zdarzenia następujące po dniu bilansowym	40
3.	Śródroczne skrócone jednostkowe sprawozdanie finansowe Getin Holding S.A.	41
3.1.	Informacje o zasadach przyjętych przy sporządzeniu sprawozdania	45
3.2.	Przychody z dywidend	45
3.3.	Podatek dochodowy	46
3.4.	Inwestycje w jednostkach zależnych, inwestycje we wspólne przedsięwzięcia	46
3.5.	Aktywa finansowe dostępne do sprzedaży	47
3.6.	Długoterminowe zobowiązania finansowe i pozostałe zobowiązania	47
3.7.	Transakcje Getin Holding S.A. z podmiotami powiązanymi	47
3.8.	Informacje dodatkowe do rachunku przepływów pieniężnych	48
3.9.	Zdarzenia, które wystąpiły po dniu bilansowym	49

Grupa Kapitałowa Getin Holding
Skonsolidowany raport półroczny za okres 6 miesięcy zakończony 30.06.2015
dane w tys. zł
Wybrane dane finansowe

1. Wybrane dane finansowe

dane dotyczące skonsolidowanego sprawozdania finansowego	w tys. zł		w tys. EUR	
	01.01.2015 - 30.06.2015	01.01.2014 - 30.06.2014	01.01.2015 - 30.06.2015	01.01.2014 - 30.06.2014
	(dane niebadane)			
Przychody z tytułu odsetek	718 294	743 935	173 749	178 043
Przychody z tytułu prowizji i opłat	338 563	270 193	81 895	64 664
Wynik z działalności operacyjnej	87 424	118 086	21 147	28 261
Zysk brutto	113 176	118 086	27 376	28 261
Zysk netto	161 504	90 144	39 066	21 574
Zysk netto przypadający na akcjonariuszy jednostki dominującej	84 203	73 615	20 368	17 618
Zysk netto przypadający na udziały niekontrolujące	77 301	16 529	18 698	3 956
Zysk na akcję przypadający na akcjonariuszy jednostki dominującej - podstawowy (w zł/ EURO na jedną akcję)	0,12	0,10	0,03	0,02
Zysk na akcję przypadający na akcjonariuszy jednostki dominującej - rozwodniony (w zł/ EURO na jedną akcję)	0,12	0,10	0,03	0,02
Środki pieniężne netto z działalności operacyjnej	(352 643)	703 610	(85 301)	168 392
Środki pieniężne netto z działalności inwestycyjnej	(902)	(12 907)	(218)	(3 089)
Środki pieniężne netto z działalności finansowej	150 065	24 922	36 299	5 964
Zwiększenie (zmniejszenie) netto stanu środków pieniężnych i ich ekwiwalentów	(203 480)	715 625	(49 220)	171 268
	30.06.2015	31.12.2014	30.06.2015	31.12.2014
	(dane niebadane)		(dane niebadane)	
Aktywa ogółem	20 798 639	20 124 409	4 958 668	4 721 491
Zobowiązania ogółem	18 058 777	17 505 776	4 305 449	4 107 120
Zobowiązania wobec klientów	12 542 134	12 737 099	2 990 209	2 988 316
Kapitał własny ogółem	2 739 862	2 618 633	653 219	614 371
Kapitał własny przypadający akcjonariuszom jednostki dominującej	1 914 432	2 009 349	456 426	471 424
Udziały niekontrolujące	825 430	609 284	196 793	142 947
Kapitał zakładowy	731 289	731 289	174 349	171 571
Liczba akcji	731 289 368	731 289 368	731 289 368	731 289 368
	01.01.2015 - 30.06.2015	01.01.2014 - 30.06.2014	01.01.2015 - 30.06.2015	01.01.2014 - 30.06.2014
	(dane niebadane)			
Przychody ogółem	24 405	61 519	5 903	14 723
Zysk (strata) brutto	(50 696)	24 818	(12 263)	5 940
Zysk (strata) netto	(39 647)	20 267	(9 590)	4 850
Środki pieniężne netto z działalności operacyjnej	3 612	(52 830)	874	(12 644)
Środki pieniężne netto z działalności inwestycyjnej	(117 169)	(30 224)	(28 342)	(7 233)
Środki pieniężne netto z działalności finansowej	89 820	58 054	21 727	13 894
Zwiększenie (zmniejszenie) netto stanu środków pieniężnych i ich ekwiwalentów	(23 737)	(25 000)	(5 742)	(5 983)
Zysk (strata) na jedną akcję (w zł / EUR)	(0,06)	0,03	(0,01)	0,01
Rozwodniony zysk (strata) na jedną akcję (w zł / EUR)	(0,06)	0,03	(0,01)	0,01
	30.06.2015	31.12.2014	30.06.2015	31.12.2014
	(dane niebadane)		(dane niebadane)	
Aktywa ogółem	2 364 111	2 320 718	563 635	544 476
Zobowiązania długoterminowe	206 252	182 128	49 173	42 730
Zobowiązania krótkoterminowe	489 735	297 771	116 759	69 862
Kapitał własny	1 668 124	1 840 819	397 703	431 884
Kapitał podstawowy	731 289	731 289	174 349	171 571
Liczba akcji	731 289 368	731 289 368	731 289 368	731 289 368

Wybrane dane finansowe, zawierające podstawowe pozycje skróconego skonsolidowanego i jednostkowego sprawozdania finansowego przeliczono na EURO wg następujących zasad:

- Poszczególne pozycje aktywów i zobowiązań przeliczono według średnich kursów ogłoszonych przez Narodowy Bank Polski obowiązujących na dzień 30.06.2015 w wysokości 4,1944 zł oraz na dzień 31.12.2014 w wysokości 4,2623 zł.
- Poszczególne pozycje rachunku zysków i strat oraz rachunku przepływów pieniężnych przeliczono według kursów stanowiących średnią arytmetyczną średnich kursów ustalonych przez Narodowy Bank Polski na ostatni dzień każdego zakończonego miesiąca za okresy 6 miesięcy zakończone dnia 30.06.2015 oraz 30.06.2014 (odpowiednio 4,1341 zł oraz 4,1784 zł).

Grupa Kapitałowa Getin Holding
Skonsolidowany raport półroczny za okres 6 miesięcy zakończony 30.06.2015
dane w tys. zł
Śródroczne skrócone skonsolidowane sprawozdanie finansowe Grupy Kapitałowej Getin Holding

2. Śródroczne skrócone skonsolidowane sprawozdanie finansowe Grupy Getin Holding

ŚRÓDROCZNY SKONSOLIDOWANY RACHUNEK ZYSKÓW I STRAT

		01.04.2015- 30.06.2015	01.01.2015 - 30.06.2015	01.04.2014- 30.06.2014	01.01.2014 - 30.06.2014
Działalność kontynuowana		(dane niebadane)		(dane niebadane)	
Przychody z tytułu odsetek	2.6	358 587	718 294	379 732	743 935
Koszty z tytułu odsetek	2.6	(237 301)	(480 215)	(211 979)	(418 008)
Wynik z tytułu odsetek		121 286	238 079	167 753	325 927
Przychody z tytułu prowizji i opłat	2.7	184 659	338 563	122 754	270 193
Koszty z tytułu prowizji i opłat	2.7	(35 069)	(59 583)	(29 783)	(67 942)
Wynik z tytułu prowizji i opłat		149 590	278 980	92 971	202 251
Przychody z tytułu dywidend		262	9 896	3	5 258
Wynik na instrumentach finansowych wycenianych do wartości godziwej		11 391	17 885	42 776	46 833
Wynik na pozostałych instrumentach finansowych		11 576	11 594	(158)	449
Wynik z tytułu utraty kontroli w jednostkach zależnych	2.8	(39 319)	(39 319)	-	-
Wynik z pozycji wymiany		3 335	30 839	12 795	20 136
Strata z tytułu hiperinflacji (zastosowanie MSR 29)		-	-	(9 501)	(15 968)
Inne przychody operacyjne	2.9	87 806	133 075	50 933	87 165
Inne koszty operacyjne	2.9	(63 482)	(93 104)	(24 918)	(43 552)
Pozostałe przychody i koszty operacyjne netto		11 569	70 866	71 930	100 321
Przychody operacyjne netto		282 445	587 925	332 654	628 499
Wynik z tytułu odpisów aktualizujących z tytułu utraty wartości kredytów, pożyczek, należności leasingowych	2.10	(41 014)	(68 902)	(63 225)	(126 563)
Ogólne koszty administracyjne	2.11	(218 398)	(431 599)	(202 799)	(383 850)
Wynik z działalności operacyjnej		23 033	87 424	66 630	118 086
Udział w zyskach (stratach) jednostek konsolidowanych metodą praw własności		14 382	25 752	-	-
Zysk (strata) brutto		37 415	113 176	66 630	118 086
Podatek dochodowy	2.12	51 740	48 328	(16 640)	(27 942)
Zysk (strata) netto		89 155	161 504	49 990	90 144
Przypadający na akcjonariuszy jednostki dominującej		38 442	84 203	41 317	73 615
Przypadający na udziały niekontrolujące		50 713	77 301	8 673	16 529
Zysk na jedną akcję:					
- podstawowy z zysku za rok obrotowy (w zł)		0,05	0,12	0,06	0,10
- rozwodniony z zysku za rok obrotowy (w zł)		0,05	0,12	0,06	0,10

		01.04.2015- 30.06.2015	01.01.2015 - 30.06.2015	01.04.2014- 30.06.2014	01.01.2014 - 30.06.2014
Zysk na akcję		(dane niebadane)		(dane niebadane)	
Zysk netto za okres przypadający na zwykłych akcjonariuszy jednostki dominującej (w tys. zł)		38 442	84 203	41 317	73 615
Średnia ważona liczba wyemitowanych akcji zwykłych zastosowana do obliczenia podstawowego zysku na jedną akcję		709 371 560	709 371 560	723 527 681	727 360 070
Zysk podstawowy na akcję (w zł)		0,05	0,12	0,06	0,10
Średnia ważona liczba wyemitowanych akcji zwykłych zastosowana do obliczenia rozwodnionego zysku na jedną akcję		709 371 560	709 371 560	726 194 034	730 121 999
Zysk rozwodniony na akcję (w zł)		0,05	0,12	0,06	0,10

W okresach I półrocza 2015 oraz I półrocza 2014 działalność zaniechana nie wystąpiła.

Grupa Kapitałowa Getin Holding
Skonsolidowany raport półroczny za okres 6 miesięcy zakończony 30.06.2015
dane w tys. zł
Śródroczne skrócone skonsolidowane sprawozdanie finansowe Grupy Kapitałowej Getin Holding

ŚRÓDROCZNE SKONSOLIDOWANE SPRAWOZDANIE Z CAŁKOWITYCH DOCHODÓW

	01.04.2015- 30.06.2015	01.01.2015 - 30.06.2015	01.04.2014- 30.06.2014	01.01.2014 - 30.06.2014
	(dane niebadane)		(dane niebadane)	
Zysk/ (strata) za okres	89 155	161 504	49 990	90 144
Różnice kursowe z przeliczenia jednostek zagranicznych	13 325	(37 397)	9 949	(55 288)
Wycena aktywów finansowych dostępnych do sprzedaży	(78 678)	(156 438)	(15 181)	77 486
Efekt rachunkowości zabezpieczeń przepływów pieniężnych	5 903	(469)	(348)	(357)
Hiperinflacja	-	-	79	3 877
Podatek dochodowy dotyczący innych całkowitych dochodów	2.12	13 806	29 657	(14 641)
Inne całkowite dochody netto	2.18	(45 644)	(164 647)	11 077
Całkowite dochody za okres	43 511	(3 143)	47 438	101 221
Przypadające na akcjonariuszy jednostki dominującej	(4 951)	(83 212)	41 000	87 185
Przypadające na udziały niekontrolujące	48 462	80 069	6 438	14 036

Składniki innych całkowitych dochodów, tj. różnice kursowe z przeliczenia jednostek zagranicznych oraz wycena aktywów finansowych dostępnych do sprzedaży mogą zostać przeniesione w przyszłości do rachunku zysków i strat.

Grupa Kapitałowa Getin Holding
Skonsolidowany raport półroczny za okres 6 miesięcy zakończony 30.06.2015
dane w tys. zł
Śródroczne skrócone skonsolidowane sprawozdanie finansowe Grupy Kapitałowej Getin Holding

ŚRÓDROCZNY SKONSOLIDOWANY BILANS

	Nota	30.06.2015 (dane niebadane)	31.12.2014
AKTYWA			
Kasa, środki w Banku Centralnym		764 841	759 171
Należności od banków i instytucji finansowych		345 514	559 937
Aktywa finansowe przeznaczone do obrotu		490	684
Pochodne instrumenty finansowe		69 933	60 569
Aktywa finansowe wyceniane do wartości godziwej przez wynik finansowy		140 022	139 606
Należności od klientów	2.13	8 573 473	8 245 662
Należności z tytułu leasingu finansowego	2.14	4 465 925	4 295 508
Pozostałe pożyczki i należności		844 942	768 408
Instrumenty finansowe, w tym:		2 471 952	2 742 900
<i>Dostępne do sprzedaży</i>		2 471 952	2 739 756
<i>Utrzymywane do terminu wymagalności</i>		-	3 144
Inwestycje w jednostki stowarzyszone		71 932	65 469
Inwestycje we wspólne przedsięwzięcia		163 960	-
Wartości niematerialne		1 005 633	1 038 332
Rzeczowe aktywa trwałe		224 515	251 168
Nieruchomości inwestycyjne		168 560	200 520
Aktywa trwałe sklasyfikowane jako przeznaczone do sprzedaży		14 595	16 342
Aktywa z tytułu podatku dochodowego		487 545	358 603
1. <i>Należności z tytułu bieżącego podatku dochodowego</i>		41 301	5 039
2. <i>Aktywa z tytułu odroczonego podatku dochodowego</i>	2.16	446 244	353 564
Inne aktywa		984 807	621 530
AKTYWA OGÓŁEM		20 798 639	20 124 409
ZOBOWIĄZANIA I KAPITAŁ WŁASNY			
Zobowiązania			
Zobowiązania wobec Banku Centralnego		-	28 159
Zobowiązania wobec innych banków i instytucji finansowych		1 397 064	1 701 099
Pochodne instrumenty finansowe		31 794	55 147
Zobowiązania finansowe wyceniane do wartości godziwej przez wynik finansowy		1 210 878	478 159
Zobowiązania wobec klientów	2.15	12 542 134	12 737 099
Zobowiązania z tytułu emisji dłużnych papierów wartościowych		1 778 505	1 722 506
Pozostałe zobowiązania wyceniane wg zamortyzowanego kosztu		55 304	52 880
Zobowiązania z tytułu podatku dochodowego od osób prawnych		13 660	26 301
Pozostałe zobowiązania		987 653	651 017
Rezerwa z tytułu odroczonego podatku dochodowego	2.16	34 685	48 205
Pozostałe rezerwy	2.16	7 100	5 204
ZOBOWIĄZANIA OGÓŁEM		18 058 777	17 505 776
Kapitał własny (przypisany akcjonariuszom jednostki dominującej)		1 914 432	2 009 349
Kapitał zakładowy		731 289	731 289
Zysk (strata) netto		84 203	173 918
Pozostałe kapitały		1 098 940	1 104 142
Udziały niekontrolujące		825 430	609 284
Kapitał własny ogółem		2 739 862	2 618 633
SUMA ZOBOWIĄZAŃ I KAPITAŁU WŁASNEGO		20 798 639	20 124 409

Grupa Kapitałowa Getin Holding
Skonsolidowany raport półroczny za okres 6 miesięcy zakończony 30.06.2015
dane w tys. zł
Śródroczne skrócone skonsolidowane sprawozdanie finansowe Grupy Kapitałowej Getin Holding

ŚRÓDROCZNE SKONSOLIDOWANE ZESTAWIENIE ZMIAN W KAPITALE WŁASNYM
za okres 6 miesięcy zakończony dnia 30.06.2015 (dane niebadane)

	Kapitał zakładowy	Kapitał zapasowy i zyski zatrzymane	Kapitał z aktualizacji wyceny	Akcje własne	Różnice kursowe	Świadczenia w formie akcji – składnik kapitałowy	Pozostałe kapitały	Zysk (strata) netto	Kapitał własny przypisany akcjonariuszom jednostki dominującej	Udziały niekontrolujące	Kapitał własny ogółem
Na 01.01.2015	731 289	1 207 875	22 356	(80 290)	(272 121)	25 239	201 083	173 918	2 009 349	609 284	2 618 633
Całkowite dochody za okres	-	-	(129 340)	-	(38 075)	-	-	84 203	(83 212)	80 069	(3 143)
Przeniesienie zysku poprzedniego okresu na zyski zatrzymane		173 918						(173 918)	-		-
Dywidendy w wypłacone									-	(4 309)	(4 309)
Sprzedaż Idea Bank (Rosja)									-	(2 483)	(2 483)
Publiczna emisja akcji Idea Bank (Polska)							(11 580)		(11 580)	143 044	131 464
Pozostałe		(125)							(125)	(175)	(300)
Transakcje z akcjonariuszami		173 793					(11 580)	(173 918)	(11 705)	136 077	124 372
Stan na 30.06.2015	731 289	1 381 668	(106 984)	(80 290)	(310 196)	25 239	189 503	84 203	1 914 432	825 430	2 739 862

ŚRÓDROCZNE SKONSOLIDOWANE ZESTAWIENIE ZMIAN W KAPITALE WŁASNYM
za okres 6 miesięcy zakończony dnia 30.06.2014 (dane przekształcone, niebadane)

	Kapitał zakładowy	Kapitał zapasowy i zyski zatrzymane	Kapitał z aktualizacji wyceny	Akcje własne	Różnice kursowe	Świadczenia w formie akcji – składnik kapitałowy	Pozostałe kapitały	Zysk (strata) netto	Kapitał własny przypisany akcjonariuszom jednostki dominującej	Udziały niekontrolujące	Kapitał własny ogółem
Na 01.01.2014	731 235	964 346	132 984	-	(105 189)	25 352	56 669	248 942	2 054 339	191 120	2 245 459
Korekta związana ze zmianą zasad rachunkowości		(2 636)						(2 534)	(5 170)	(1 310)	(6 480)
Na 01.01.2014 po korekcie	731 235	961 710	132 984	-	(105 189)	25 352	56 669	246 408	2 049 169	189 810	2 238 979
Całkowite dochody za okres	-	-	64 624	-	(54 931)	-	3 877	73 615	87 185	14 036	101 221
Przeniesienie zysku poprzedniego okresu na zyski zatrzymane		246 408						(246 408)	-		-
Skup akcji w lasnych Getin Holding S.A.				(80 290)					(80 290)		(80 290)
Koszt emisji akcji		(5)							(5)		(5)
Opcje menedżerskie						33			33	32	65
Podwyższenie kapitału w Idea Bank (Polska)							8 533		8 533	42 758	51 291
Dywidendy w wypłacone									-	(3 391)	(3 391)
Pozostałe		(557)							(557)	(176)	(733)
Transakcje z akcjonariuszami		245 846		(80 290)		33	8 533	(246 408)	(72 286)	39 223	(33 063)
Stan na 30.06.2014	731 235	1 207 556	197 608	(80 290)	(160 120)	25 385	69 079	73 615	2 064 068	243 069	2 307 137

7/49

Dodatkowe informacje i objaśnienia do śródrocznego skróconego skonsolidowanego sprawozdania finansowego załączone na stronach od 9 do 40 stanowią jego integralną część

Grupa Kapitałowa Getin Holding
Skonsolidowany raport półroczny za okres 6 miesięcy zakończony 30.06.2015
dane w tys. zł
Śródroczne skrócone skonsolidowane sprawozdanie finansowe Grupy Kapitałowej Getin Holding

ŚRÓDROCZNY SKONSOLIDOWANY RACHUNEK PRZEPLÝWÓW PIENIĘŻNYCH

	01.01.2015 - 30.06.2015 (dane niebadane)	01.01.2014 - 30.06.2014 (dane niebadane)
Przepływy środków pieniężnych z działalności operacyjnej		
Zysk (strata) netto	161 504	90 144
Korekty razem:	(514 147)	613 466
Amortyzacja	31 325	24 472
Udział w zyskach (stratach) jednostek wycenianych metodą praw własności	(25 752)	-
(Zyski)/straty z tytułu różnic kursowych	(3 234)	1 779
(Zysk) strata z działalności inwestycyjnej	48 658	59
Odsetki i dywidendy	22 703	(6 827)
Zmiana stanu należności od banków	(180 822)	(84 197)
Zmiana stanu aktywów finansowych przeznaczonych do obrotu oraz aktywów finansowych wycenianych w wartości godziwej przez wynik finansowy	(222)	169 950
Zmiana stanu pochodnych instrumentów finansowych (aktywo)	(9 365)	24 924
Zmiana stanu należności od klientów	(808 038)	(507 213)
Zmiana stanu należności z tytułu leasingu finansowego	(44 746)	(237 705)
Zmiana stanu pozostałych pożyczek i należności	(78 072)	(59 962)
Zmiana stanu papierów wartościowych dostępnych do sprzedaży	116 373	(1 261 006)
Zmiana stanu aktywów z tytułu odroczonego podatku dochodowego	(94 678)	(39 887)
Zmiana stanu innych aktywów	(356 363)	(134 252)
Zmiana stanu zobowiązań wobec innych banków i instytucji finansowych	(357 690)	32 698
Zmiana stanu pochodnych instrumentów finansowych (zobowiązanie) oraz zobowiązań finansowych wycenianych do wartości godziwej przez wynik finansowy	712 538	167 164
Zmiana stanu zobowiązań wobec klientów	352 924	2 526 163
Zmiana stanu zobowiązań z tytułu emisji dłużnych papierów wartościowych	3 344	117 075
Zmiana stanu rezerw oraz rezerw z tytułu odroczonego podatku odroczonego	(7 239)	22 598
Zmiana stanu pozostałych zobowiązań	195 941	(156 637)
Pozostałe korekty	16 623	16 310
Zapłacony podatek dochodowy	(70 304)	(61 479)
Bieżący podatek dochodowy	21 949	59 439
Środki pieniężne netto z działalności operacyjnej	(352 643)	703 610
Przepływy środków pieniężnych z działalności inwestycyjnej		
Wpływy z działalności inwestycyjnej	43 286	35 261
Zbycie jednostki zależnej	3 410	-
Zbycie inwestycyjnych papierów wartościowych	194	-
Zbycie wartości niematerialnych oraz rzeczowych aktywów trwałych	4 045	3 224
Odsetki otrzymane	4 129	15 408
Inne wpływy inwestycyjne	31 508	16 629
Wydatki z działalności inwestycyjnej	(44 188)	(48 168)
Nabycie wartości niematerialnych oraz rzeczowych aktywów trwałych	(43 434)	(46 132)
Odsetki zapłacone	(754)	(302)
Inne wydatki inwestycyjne	-	(1 734)
Środki pieniężne netto wykorzystane w działalności inwestycyjnej	(902)	(12 907)
Przepływy środków pieniężnych z działalności finansowej		
Wpływy z tytułu emisji dłużnych papierów wartościowych	130 000	67 458
Wykup wyemitowanych dłużnych papierów wartościowych	(105 000)	(82 102)
Dywidendy wypłacone udziałowcom niekontrolującym	(4 311)	(3 392)
Odsetki zapłacone	(30 490)	(8 328)
Odsetki otrzymane	36	-
Inne wpływy/wypływy finansowe	159 830	51 286
Środki pieniężne netto z wykorzystane w działalności finansowej	150 065	24 922
Zwiększenie (zmniejszenie) netto stanu środków pieniężnych i ich ekwiwalentów	(203 480)	715 625
Różnice kursowe netto	(52 149)	(39 440)
Środki pieniężne i ich ekwiwalenty na początek okresu	1 104 552	721 670
Środki pieniężne i ich ekwiwalenty na koniec okresu	848 923	1 397 855
w tym o ograniczonej możliwości dysponowania	-	-

8/49

Dodatkowe informacje i objaśnienia do śródrocznego skróconego skonsolidowanego sprawozdania finansowego załączone na stronach od 9 do 40 stanowią jego integralną część

2.1. Informacje ogólne

Getin Holding S.A.
ul. Gwiaździsta 66
53-413 Wrocław

NIP 895-16-94-236
REGON 932117232
KRS 0000004335

Grupa Kapitałowa Getin Holding (zwana dalej „Grupą Kapitałową Getin Holding”, „Grupą Getin Holding” lub „Grupą Kapitałową”) składa się ze spółki dominującej Getin Holding S.A. (zwanej dalej „Getin Holding”, „Spółką” lub „Emitentem”) i jej spółek zależnych.

Przeważającym rodzajem działalności Spółki jest prowadzenie inwestycji kapitałowych na rynkach krajowych i zagranicznych. Spółka pełni rolę spółki holdingowej Grupy Kapitałowej, a spółki Grupy Kapitałowej prowadzą działalność w zakresie:

- usług bankowych,
- usług leasingowych,
- usług finansowych.

Podmiotem dominującym całej Grupy Getin Holding jest dr Leszek Czarnecki.

Grupa Kapitałowa Getin Holding
Skonsolidowany raport półroczny za okres 6 miesięcy zakończony 30.06.2015
dane w tys. zł
Śródroczne skrócone skonsolidowane sprawozdanie finansowe Grupy Kapitałowej Getin Holding

2.2. Opis organizacji Grupy Getin Holding, ze wskazaniem jednostek podlegających konsolidacji

Śródrocznym skonsolidowanym skróconym sprawozdaniem finansowym za okres 6 miesięcy zakończony 30.06.2015 objęty został Getin Holding oraz następujące spółki Grupy Getin Holding:

Jednostki zależne konsolidowane metodą pełną:

Nazwa i siedziba	Rodzaj działalności	Efektywny udział w kapitale		Informacje uzupełniające
		30.06.2015	31.12.2014	
Idea Bank S.A. z siedzibą w Warszawie	usługi bankowe	58,31%	61,27%	Getin Holding S.A. posiada 100% akcji
Idea Expert S.A. z siedzibą w Wrocławiu	pośrednictwo w zakresie usług finansowych i ubezpieczeniowych	58,31%	61,27%	Idea Bank S.A. (Polska) posiada 100% akcji
Idea Money S.A. z siedzibą w Warszawie	usługi faktoringowe	58,31%	61,27%	Idea Expert S.A. posiada 100% udziałów
GetBack S.A. z siedzibą w Wrocławiu	działalność w inżynierii	58,31%	61,27%	Idea Expert S.A. posiada 100% udziałów
GetBack Recovery S.R.L. z siedzibą w Bukareszcie (Rumunia)	pozostała działalność finansowa	58,31%	61,27%	GetBack S.A. posiada 100% udziałów
Kancelaria Praw na GetBack Mariusz Brysik sp.k. z siedzibą w Wrocławiu	działalność prawnicza	53,01%	55,70%	GetBack S.A. posiada 90,91% udziałów
Easydebt NSFZ z siedzibą w Warszawie	fundusz inwestycyjny	58,31%	61,27%	GetBack S.A. posiada 100% udziałów
GetBack Investments sp. z o.o. z siedzibą w Wrocławiu	pozostała działalność finansowa	58,31%	61,27%	GetBack S.A. posiada 100% udziałów
Bakura sp. z o.o. z siedzibą w Warszawie	pozostała działalność finansowa	58,31%	61,27%	GetBack S.A. posiada 100% udziałów
Bakura sp. z o.o. Sp. k. z siedzibą w Warszawie	pozostała działalność finansowa	58,31%	61,27%	Bakura sp. z o.o. SKA posiada 99,91% udziałów; a Bakura sp. z o.o. 0,09% udziałów
Bakura sp. z o.o. SKA z siedzibą w Warszawie	pozostała działalność finansowa	58,31%	61,27%	GetBack S.A. posiada 100% udziałów
Open Finance FIZAN	działalność funduszy	58,31%	61,27%	GetBack S.A. posiada 100% jednostek uczestnictwa
Debitum Investment sp. z o.o. Sp.K	pozostała działalność finansowa	58,30%	nd	Bakura sp. z o.o. SKA posiada 99,99% udziałów
PDK Biznes sp. z o.o. z siedzibą w Wrocławiu	pośrednictwo w zakresie usług finansowych	nd	61,27%	W dniu 30.04.2015 miało miejsce połączenie spółek PDK Biznes sp. z o.o. i Idea Expert S.A., spółką przejmującą była Idea Expert S.A.
Debito Niestandardowy Sekurytyzacyjny Fundusz Inwestycyjny Zamknięty z siedzibą w Warszawie	działalność funduszy	58,31%	61,27%	Idea Bank S.A. (Polska) posiada 100% jednostek uczestnictwa
Property Solutions Fundusz Inwestycyjny Zamknięty Aktywów Niepublicznych z siedzibą w Warszawie	działalność funduszy	58,31%	61,27%	Idea Bank S.A. (Polska) posiada 100% jednostek uczestnictwa
Development System sp. z o.o. z siedzibą w Wrocławiu	kupno i sprzedaż nieruchomości	58,31%	61,27%	Property Solutions FIZAN posiada 100% udziałów
Veso Investments sp. z o.o. z siedzibą w Warszawie	kupno i sprzedaż nieruchomości	nd	61,27%	W dniu 04.05.2015 Development System sp. z o.o., Veso Investments sp. z o.o., Veso Investments sp. z o.o. SKA; Apartamenty Sky Tower sp. z o.o.
Veso Investments sp. z o.o. SKA z siedzibą w Warszawie	kupno i sprzedaż nieruchomości	nd	61,27%	połączyły się (spółką przejmującą była spółka Development System sp. z o.o.)
Apartamenty Sky Tower sp. z o.o. z siedzibą w Wrocławiu	usługi związane z wynajmem i usługi concierge	nd	61,27%	Idea Bank S.A. (Polska) posiada 100% akcji
Tax Care S.A. z siedzibą w Warszawie	usługi rachunkowe - księgowość, doradztwo podatkowe	58,31%	61,27%	Idea Bank S.A. (Polska) posiada 100% udziałów
Twoja Inicjatywa Fundacja Wspieranie Przedsiębiorczości z siedzibą w Warszawie	działalność fundacji	58,31%	61,27%	Tax Care S.A. posiada 100% udziałów
Debentures Fundusz Inwestycyjny Zamknięty Aktywów Niepublicznych z siedzibą w Warszawie	działalność funduszy	58,31%	61,27%	Tax Care S.A. posiada 100% udziałów
Idea Leasing S.A. z siedzibą w Wrocławiu	leasing	58,31%	61,27%	Idea Bank S.A. (Polska) posiada 100% akcji
Idea Leasing sp. z o.o. z siedzibą w Wrocławiu	leasing, pozostała działalność usługowa	58,31%	61,27%	Idea Leasing S.A. posiada 100% udziałów
Idea Leasing sp. z o.o. SKA z siedzibą w Wrocławiu	leasing, pozostała działalność usługowa	58,31%	61,27%	Idea Leasing S.A. posiada 100% udziałów
Idea Leasing S.A. Sp. K z siedzibą w Wrocławiu	leasing, pozostała działalność usługowa	58,31%	61,27%	Idea Leasing sp. z o.o. SKA posiada 99,9% udziałów, Idea Leasing S.A. 0,1% udziałów
Idea Fleet S.A. z siedzibą w Wrocławiu	leasing, pozostała działalność usługowa	58,31%	61,27%	Idea Leasing S.A. posiada 50,0002% udziałów; Idea SPV sp. z o.o. posiada 49,9998% udziałów
Idea SPV sp. z o.o. z siedzibą w Warszawie	pozostała działalność finansowa	58,31%	61,27%	Idea Bank S.A. (Polska) posiada 100% udziałów, w dniu 30.06.2015 spółki Carlise Investments sp. z o.o. oraz Elisa Investments sp. z o.o. połączyły się, od dnia połączenia spółka funkcjonuje pod nazwą Idea SPV sp. z o.o.
LC Corp Sky Tower sp. z o.o. z siedzibą w Warszawie	działalność związana z oprogramowaniem, zarządzanie nieruchomościami	58,31%	61,27%	Idea Bank S.A. (Polska) posiada 100% udziałów; w dniu 27.02.2015 spółki Lion's House sp. z o.o. oraz LC Corp Sky Tower sp. z o.o. połączyły się, od tego dnia spółka funkcjonuje pod nazwą LC Corp Sky Tower sp. z o.o.

Grupa Kapitałowa Getin Holding
Skonsolidowany raport półroczny za okres 6 miesięcy zakończony 30.06.2015
dane w tys. zł
Śródroczne skrócone skonsolidowane sprawozdanie finansowe Grupy Kapitałowej Getin Holding

Jednostki zależne konsolidowane metodą pełną:

Nazwa i siedziba	Rodzaj działalności	Efektywny udział w kapitale		Informacje uzupełniające
		30.06.2015	31.12.2014	
MW Trade S.A. z siedzibą w e Wrocław iu	usługi finansow e	51,27%	51,27%	Getin Holding S.A. posiada 51,27% akcji
Carcade sp. z o.o. z siedzibą w Kaliningradzie (Federacja Rosyjska)	leasing	100,00%	100,00%	Getin Holding S.A. posiada 100% udziałów
IDEA Bank S.A. z siedzibą w Krasnodarze (Federacja Rosyjska)	usługi bankow e	nd	96,07%	W dniu 26.06.2015 Getin Holding dokonał zbycia całego posiadanego pakietu akcji spółki Idea Bank (Rosja)
Carcade Service sp. z o.o. z siedzibą w Krasnodarze (Federacja Rosyjska)	pozostałe usługi	100,00%	100,00%	Carcade Polska sp. z o.o. posiada 99,999% udziałów , Carcade sp. z o.o. 0,001% udziałów
Centr Karaw to sp. z o.o. z siedzibą w Moskwi e (Federacja Rosyjska)	sprzedaż samochodów	100,00%	100,00%	Carcade sp. z o.o. posiada 99% udziałów , Carcade Service sp. z o.o. 1% udziałów
Carcade Polska sp. z o.o. z siedzibą w e Wrocław iu	usługi finansow e	100,00%	100,00%	Carcade sp. z o.o. posiada 100% udziałów
Idea Bank z siedzibą w e Lw ow ie (Ukraina)	usługi bankow e	99,34%	99,34%	Getin Holding S.A. posiada 92,275% akcji , 7,0636% akcji posiada SF Gw arant Plus sp. z o.o.
Idea Leasing sp. z o.o. z siedzibą w e Lw ow ie (Ukraina)	leasing	100,00%	100,00%	Gw arant Plus sp. z o.o. posiada 100% udziałów
Spółka Finansowa Gw arant Plus sp. z o.o. z siedzibą w Kijow ie (Ukraina)	usługi factoringow e, udzielania gw arancji i poręczeń oraz pośrednictw o finansow e	100,00%	100,00%	Getin International S.A. posiada 22,937% , 63,798% udziałów zostało skupionych przez SF Gw arant Plus, Carcade sp. z o.o. 13,265%
Idea Bank S.A. z siedzibą w Mińsku (Białoruś)	usługi bankow e	100,00%	100,00%	Getin Holding S.A. posiada 99,99% akcji, Getin International S.A. posiada 0,01% akcji
Getin International S.A. z siedzibą w e Wrocław iu	działalność holdingow a dla jednostek zagranicznych Grupy	100,00%	100,00%	Getin Holding S.A. posiada 100% akcji spółki
Getin International S.a.r.l. z siedzibą w Luksemburgu (Wielkie Księstw o Luksemburg)	działalność holdingow a dla jednostek zagranicznych Grupy	100,00%	100,00%	Getin International S.A. posiada 100% akcji spółki
Idea Finance sp. z o.o. z siedzibą w Mińsku (Białoruś)	pośrednictw o w zakresie usług finansow ych	100,00%	100,00%	Getin International S.A. posiada 95,1% udziałów , Idea Bank S.A. (Białoruś) posiada 4,9% udziałów
Idea Broker sp. z o.o. z siedzibą w Mińsku (Białoruś)	pośrednictw o w sprzedaży ubezpieczeń	100,00%	100,00%	Getin International S.A. posiada 95,1% udziałów , Idea Bank S.A. (Białoruś) posiada 4,9% udziałów
Białoruski Bank Małego Biznesu S.A. z siedzibą w Mińsku (Białoruś)	usługi bankow e	100,00%	100,00%	Getin Holding S.A. posiada 95,5% akcji, Getin International S.A. posiada 0,00035% akcji; BBMB posiada 4,49% skupionych akcji w lasnych
Idea Bank S.A. (daw niej Romanian International Bank S.A.) z siedzibą w Bukareszcie (Rumunia)	usługi bankow e	100,00%	100,00%	Getin Holding S.A. posiada 99,999% akcji, Getin International S.A. posiada 0,001% akcji
Idea Finance IFN (daw niej Idea Leasing IFN) z siedzibą w Bukareszcie (Rumunia)	leasing	99,98%	99,98%	Idea Bank (Rumunia) posiada 99,88% udziałów , Getin International S.A. 0,1% udziałów
Idea Investment S.A. z siedzibą w Bukareszcie (Rumunia)	pozostała działalność finansow a	100,00%	100,00%	Idea Bank (Rumunia) posiada 99,99% udziałów , Getin International S.A. 0,01% udziałów
Idea Leasing Romania IFN S.A. (daw niej VB Leasing Romania IFN S.A.) z siedzibą w Bukareszcie (Rumunia)	leasing	100,00%	100,00%	Idea Investment posiada 100% udziałów
Idea Broker de Asigurare SRL (daw niej VBL Broker de Asigurare SRL) z siedzibą w Bukareszcie (Rumunia)	pośrednictw o	100,00%	100,00%	Idea Leasing Romania IFN S.A. posiada 100% udziałów

Jednostki stowarzyszone:

Nazwa i siedziba	Rodzaj działalności	Efektywny udział w kapitale		Informacje uzupełniające
		30.06.2015	31.12.2014	
Omega Wierzytelności NFIZ z siedzibą w Warszawie	działalność funduszy	11,66%	12,25%	GetBack S.A. posiada 20% jednostek uczestnictw a

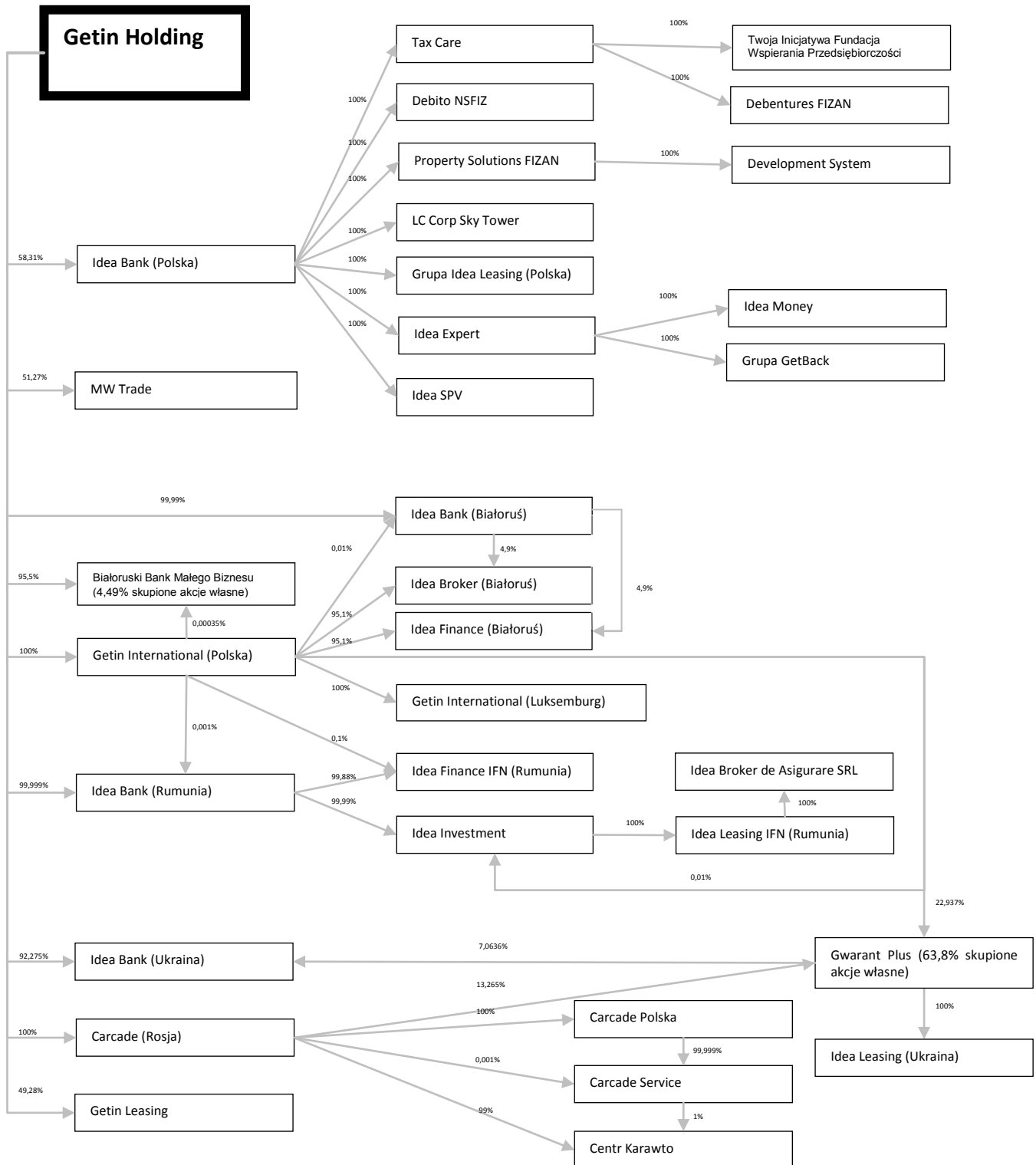
Wspólne przedsięwzięcia:

Nazwa i siedziba	Rodzaj działalności	Efektywny udział w kapitale		Informacje uzupełniające
		30.06.2015	31.12.2014	
Getin Leasing S.A. z siedzibą w e Wrocław iu	leasing	49,28%	nd	W dniu 31.01.2015 Getin Holding nabył 49,28% akcji spółki

W okresie od 01.01.2015 do dnia 30.06.2015 miały miejsce następujące istotne transakcje kapitałowe w ramach Grupy Kapitałowej:

- W dniu 30.01.2015 Getin Holding zawarł z Getin Noble Bank jako sprzedającym za pośrednictwem domu maklerskiego Noble Securities S.A. umowę sprzedaży 3 712 akcji Getin Leasing S.A. stanowiących 49,28% kapitału zakładowego oraz 49,28% udziału w ogólnej liczbie głosów na walnym zgromadzeniu Getin Leasing. Przeniesienie własności akcji nastąpiło w dniu zawarcia umowy. W dniu 31.03.2015 Getin Holding zawarł z Getin Noble Bank S.A. aneks do wyżej wymienionej umowy, zgodnie z którym strony ustaliły cenę za akcje Getin Leasing na poziomie 144.671 tys. zł oraz kwotę 14.467 tys. zł tytułu udzielenia Spółce jako kupującemu odroczonego terminu płatności za akcje do dnia 29.01.2017. Jednocześnie intencją stron umowy było ustanowienie wspólnej kontroli nad Getin Leasing S.A. W związku z powyższym inwestycja w Getin Leasing sklasyfikowana została na dzień 31.03.2015 jako inwestycja we wspólne przedsięwzięcia i zgodnie z MSSF 11 wyceniana jest metodą praw własności.
- W dniu 26.02.2015 spółka GetBack S.A. objęła 100% udziałów spółki Debitum Investment sp. z o.o. Sp. k. za ostateczną cenę 143 mln zł w celu pozyskania portfela wierzytelności do funduszu, w którym GetBack S.A. jest serwiserem. Przedmiotem działalności spółki są pozostałe usługi finansowe. Rozliczenie nabycia spółki przedstawiono w nocie 2.4.5
- Z dniem 27.02.2015 spółki Lion's House sp. z o.o. oraz LC Corp Sky Tower sp. z o.o. połączyły się i od tego dnia funkcjonują pod nazwą LC Corp Sky Tower sp. z o.o.
- W dniu 16.04.2015 miała miejsce pierwsza oferta publiczna akcji Idea Bank (Polska). Zgodnie z uchwałą Zarządu GPW nr 344/2015 z dnia 15.04.2015, Zarząd GPW postanowił wprowadzić z dniem 16.04.2015 w trybie zwykłym do obrotu giełdowego na rynku podstawowym 10.590.884 prawa do akcji zwykłych na okaziciela serii M banku, o wartości nominalnej 2 zł każda i notować prawa do akcji banku w systemie notowań ciągłych. W dniu 17.04.2015 Sąd Rejonowy dla m.st. Warszawy, XII Wydział Gospodarczy Krajowego Rejestru Sądowego dokonał rejestracji podwyższenia kapitału zakładowego Idea Bank (Polska) z kwoty 135 622 tys. zł do kwoty 156 804 tys. zł.
- W dniu 30.04.2015 miało miejsce połączenie spółek PDK Biznes sp. z o.o. i Idea Expert S.A. (Idea Expert S.A. jako spółka przejmująca)
- W dniu 04.05.2015 spółki Veso Investments sp. z o.o., Veso Investments sp. z o.o. SKA, Development System sp. z o.o. i Apartamenty Sky Tower sp. z o.o. połączyły się (Development System sp. z o.o. jako spółka przejmująca)
- W dniu 01.06.2015 miało miejsce podwyższenie kapitału zakładowego Idea Leasing S.A. o 1 tys. zł, w wyniku przejęcia zorganizowanej części przedsiębiorstwa spółki Idea Leasing & Fleet S.A. Zorganizowana część przedsiębiorstwa powstała w wyniku podziału Idea Leasing & Fleet na części odpowiadające biznesowi leasingowemu i flotowemu.
- W dniu 16.06.2015 Fundusz Debito NSFIZ wyemitował 99.150.973 certyfikatów inwestycyjnych serii J o wartości 0,33 zł każdy. Całość emisji o wartości 32.720 tys. zł objął Idea Bank (Polska)
- W dniu 30.06.2015 spółki Carlise Investments sp. z o.o. i Ellisa Investments sp. z o.o. (spółka przejmująca) połączyły się; od dnia połączenia spółka funkcjonuje pod nazwą Idea SPV sp. z o.o.
- W dniu 07.04.2015 Getin Holding zawarł z Zamkniętą Spółką Akcyjną Fora-Opportunity Rosyjski Bank oraz z trzema osobami fizycznymi warunkowe umowy sprzedaży łącznie 381 377 829 akcji Idea Bank (Rosja), stanowiących 96,07% udziału w kapitale zakładowym, za łączną cenę 50 mln rubli rosyjskich. Po spełnieniu warunków przewidzianych w umowach, rejestracja przeniesienia własności akcji na rzecz kupujących nastąpiła w dniu 26.06.2015. Wpływ transakcji sprzedaży na wyniki finansowe Grupy Getin Holding przedstawiono w nocie 2.8.
- W dniu 30.06.2015 Idea Leasing S.A. sprzedała na rzecz spółki Ellisa Investments sp. z o.o. (obecnie Idea SPV sp. z o.o.) 402.038 akcji zwykłych imiennych spółki Idea Fleet S.A.

2.3. Graficzna struktura Grupy Getin Holding i zatrudnienie na dzień 30.06.2015



Grupa Kapitałowa Getin Holding
Skonsolidowany raport półroczny za okres 6 miesięcy zakończony 30.06.2015
dane w tys. zł
Śródroczne skrócone skonsolidowane sprawozdanie finansowe Grupy Kapitałowej Getin Holding

Ilość osób zatrudnionych (w etatach) w spółkach Grupy Kapitałowej Getin Holding	30.06.2015 (dane niebadane)	31.12.2014	Zmiana
Getin Holding S.A.	33	30	3
Grupa Idea Bank (Polska)	4 277	4 076	201
MW Trade S.A.	34	40	(6)
Grupa Carcade ⁽¹⁾	910	1 228	(318)
Getin International ⁽²⁾	3	4	(1)
Grupa Idea Bank (Ukraina) ⁽³⁾	924	892	32
Grupa Białoruś ⁽⁴⁾	965	1 343	(378)
Grupa Idea Bank (Rumunia) ⁽⁵⁾	421	366	55
Razem	7 567	7 979	(412)
w tym:			
Polska	4 344	4 146	198
Działalność międzynarodowa	3 223	3 833	(610)

(1) Carcade, Carcade Service, Carcade Polska, Centr Karawto

(2) Getin International S.A., Getin International S.a.r.l.

(3) Idea Bank (Ukraina), SF Gwarant Plus, Idea Leasing (Ukraina)

(4) Idea Bank (Białoruś), Białoruski Bank Małego Biznesu, Idea Finance (Białoruś), Idea Broker (Białoruś)

(5) Idea Bank (Rumunia), Idea Leasing IFN (Rumunia), Idea Broker (Rumunia), Idea Investment, Idea Finance IFN (Rumunia)

2.4. Informacje o zasadach przyjętych przy sporządzaniu śródrocznego skróconego skonsolidowanego sprawozdania finansowego

Śródroczne skrócone skonsolidowane sprawozdanie finansowe Grupy Getin Holding obejmuje okres 6 miesięcy zakończony 30.06.2015 oraz zawiera dane porównywalne za okres 6 miesięcy zakończony 30.06.2014, będące przedmiotem przeglądu przez biegłego rewidenta oraz dane finansowe na dzień 31.12.2014, które były przedmiotem badania przez biegłego rewidenta. Ponadto skonsolidowany rachunek zysków i strat oraz skonsolidowane sprawozdanie z całkowitych dochodów obejmuje dane za okres 3 miesięcy zakończony dnia 30.06.2015 oraz dane porównywalne za okres 3 miesięcy zakończony dnia 30.06.2014, które nie były przedmiotem przeglądu ani badania przez biegłego rewidenta.

Niniejsze śródroczne skrócone skonsolidowane sprawozdanie finansowe zostało zatwierdzone do publikacji przez Zarząd w dniu 10.08.2015.

Niniejsze śródroczne skrócone skonsolidowane sprawozdanie finansowe zostało sporządzone zgodnie z Międzynarodowymi Standardami Sprawozdawczości Finansowej, zatwierdzonymi przez Unię Europejską („MSSF-UE”), w szczególności zgodnie z Międzynarodowym Standardem Rachunkowości („MSR”) 34 „Śródroczna Sprawozdawczość Finansowa”. Na dzień zatwierdzenia niniejszego sprawozdania do publikacji, biorąc pod uwagę toczący się w UE proces wprowadzania standardów MSSF oraz prowadzoną przez Grupę działalność, w zakresie stosowanych przez Grupę zasad rachunkowości nie ma różnicy między standardami MSSF, które weszły w życie, a standardami MSSF zatwierdzonymi przez UE. MSSF-UE obejmują standardy i interpretacje zaakceptowane przez Radę Międzynarodowych Standardów Rachunkowości („RMSR”) oraz Komitet ds. Interpretacji Międzynarodowej Sprawozdawczości Finansowej („KIMSIF”).

Niniejsze śródroczne skrócone skonsolidowane sprawozdanie finansowe jest przedstawione w polskich złotych („PLN”), a wszystkie wartości, o ile nie wskazano inaczej, podane są w tysiącach polskich złotych.

Niniejsze śródroczne skrócone skonsolidowane sprawozdanie finansowe zostało sporządzone przy założeniu kontynuowania działalności gospodarczej przez spółki Grupy w dającej się przewidzieć przyszłości. Na dzień zatwierdzenia niniejszego skonsolidowanego sprawozdania finansowego nie

stwierdza się istnienia okoliczności wskazujących na zagrożenie kontynuowania działalności przez spółki Grupy.

Śródroczne skrócone skonsolidowane sprawozdanie finansowe nie obejmuje wszystkich informacji oraz ujawnień wymaganych w rocznym skonsolidowanym sprawozdaniu finansowym i należy je czytać łącznie ze skonsolidowanym sprawozdaniem finansowym Grupy za rok zakończony 31.12.2014, zatwierdzonym dnia 23.02.2015, dostępnym na stronie internetowej <http://getin.pl/>.

2.4.1. Zmiany w stosowanych standardach i interpretacjach

Następujące standardy, zmiany do istniejących standardów oraz interpretacje opublikowane przez Radę Międzynarodowych Standardów Rachunkowości (RMSR) oraz zatwierdzone do stosowania w UE wchodzi w życie po raz pierwszy w roku 2015:

- *Interpretacja KIMSF 21 „Opłaty”* - zatwierdzona w UE w dniu 13.06.2014 (obowiązująca w odniesieniu do okresów rocznych rozpoczynających się 17.06. 2014 lub po tej dacie)
- *Zmiany do różnych standardów „Poprawki do MSSF (cykl 2011-2013)”* – dokonane zmiany w ramach procedury wprowadzania dorocznych poprawek do MSSF (MSSF 1, MSSF 3, MSSF 13 oraz MSR 40) ukierunkowane głównie na rozwiązywanie niezgodności i uściślenie słownictwa – zatwierdzone w UE w dniu 18.12.2014 (obowiązujące w odniesieniu do okresów rocznych rozpoczynających się 01.01.2015 lub po tej dacie)

Zastosowanie powyższych standardów i zmian do standardów nie miało istotnego wpływu na dotychczas stosowaną politykę rachunkowości Grupy ani na jej sytuację finansową i wyniki działalności.

Poza zmianami opisanymi powyżej, polityka rachunkowości zastosowana do sporządzenia śródrocznego skróconego skonsolidowanego sprawozdania finansowego jest spójna z polityką, którą zastosowano przy sporządzaniu rocznego skonsolidowanego sprawozdania finansowego Grupy.

Następujące standardy i interpretacje zostały wydane przez Radę Międzynarodowych Standardów Rachunkowości lub Komitet ds. Interpretacji Międzynarodowej Sprawozdawczości Finansowej, a nie weszły jeszcze w życie:

- *Zmiany do różnych standardów „Poprawki do MSSF (cykl 2010-2012)”* – dokonane zmiany w ramach procedury wprowadzania dorocznych poprawek do MSSF (MSSF 2, MSSF 3, MSSF 8, MSSF 13, MSR 16, MSR 24 oraz MSR 38) ukierunkowane głównie na rozwiązywanie niezgodności i uściślenie słownictwa – zatwierdzone w UE w dniu 17.12. 2014 (obowiązujące w odniesieniu do okresów rocznych rozpoczynających się 01.02.2015 lub po tej dacie),
- *Zmiany do MSR 19 „Świadczenia pracownicze”* – Programy określonych świadczeń: składki pracownicze - zatwierdzone w UE w dniu 17.12.2014 (obowiązujący w odniesieniu do okresów rocznych rozpoczynających się 01.02.2015 lub po tej dacie).

W opinii Grupy zastosowanie zmienionych standardów nie będzie miało znaczącego wpływu na sprawozdanie finansowe o okresie ich początkowego zastosowania.

Standardy i interpretacje , które nie są jeszcze zatwierdzone przez Unię Europejską:

- *MSSF 9 „Instrumenty finansowe”* (obowiązujący w odniesieniu do okresów rocznych rozpoczynających się 01.01.2018 lub po tej dacie),
- *MSSF 14 „Odroczone salda z regulowanej działalności”* (obowiązujący w odniesieniu do okresów rocznych rozpoczynających się 01.01.2016 lub po tej dacie),
- *MSSF 15 „Przychody z umów z klientami”* (obowiązujący w odniesieniu do okresów rocznych rozpoczynających się 01.01.2017 lub po tej dacie),
- *Zmiany do MSSF 10 „Skonsolidowane sprawozdania finansowe” oraz MSR 28 „Inwestycje w jednostkach stowarzyszonych i wspólnych przedsięwzięciach”* – Sprzedaż lub wniesienie aktywów pomiędzy inwestorem a jego jednostką stowarzyszoną lub wspólnym przedsięwzięciem

(obowiązujące w odniesieniu do okresów rocznych rozpoczynających się 01.01.2016 lub po tej dacie),

- *Zmiany do MSSF 10 „Skonsolidowane sprawozdania finansowe”, MSSF 12 „Ujawnienia na temat udziałów w innych jednostkach” oraz MSR 28 „Inwestycje w jednostkach stowarzyszonych i wspólnych przedsięwzięciach”* – Jednostki inwestycyjne: zastosowanie zwolnienia z konsolidacji (obowiązujące w odniesieniu do okresów rocznych rozpoczynających się 01.01.2016 lub po tej dacie),
- *Zmiany do MSSF 11 „Wspólne ustalenia umowne”* – Rozliczanie nabycia udziałów we wspólnych operacjach (obowiązujące w odniesieniu do okresów rocznych rozpoczynających się 01.01.2016 lub po tej dacie),
- *Zmiany do MSR 1 „Prezentacja sprawozdań finansowych”* – Inicjatywa w odniesieniu do ujawnień (obowiązujące w odniesieniu do okresów rocznych rozpoczynających się 01.01.2016 lub po tej dacie),
- *Zmiany do MSR 16 „Rzeczowe aktywa trwałe” oraz MSR 38 „Aktywa niematerialne”* – Wyjaśnienia na temat akceptowalnych metod amortyzacyjnych (obowiązujące w odniesieniu do okresów rocznych rozpoczynających się 01.01.2016 lub po tej dacie),
- *Zmiany do MSR 16 „Rzeczowe aktywa trwałe” oraz MSR 41 „Rolnictwo”* – Rolnictwo: uprawy roślinne (obowiązujące w odniesieniu do okresów rocznych rozpoczynających się 01.01.2016 lub po tej dacie),
- *Zmiany do MSR 27 „Jednostkowe sprawozdania finansowe”* – Metoda praw własności w jednostkowych sprawozdaniach finansowych (obowiązujące w odniesieniu do okresów rocznych rozpoczynających się 01.01.2016 lub po tej dacie),
- *Zmiany do różnych standardów „Poprawki do MSSF (cykl 2012-2014)”* – dokonane zmiany w ramach procedury wprowadzania dorocznych poprawek do MSSF (MSSF 5, MSSF 7, MSR 19 oraz MSR 34) ukierunkowane głównie na rozwiązywanie niezgodności i uściślenie słownictwa (obowiązujące w odniesieniu do okresów rocznych rozpoczynających się 01.01.2016 lub po tej dacie).

2.4.2. Zmiany prezentacji danych porównywalnych

W celu lepszego odzwierciedlenia charakteru pozycji wynikowych oraz zapewnienia porównywalności danych finansowych Grupa dokonała poniższych korekt danych porównywalnych w rachunku zysków i strat za okres 6 miesięcy zakończony 30.06.2014 Korekty w szczególności dotyczyły:

- reklasyfikacji przychodów i kosztów z tytułu świadczenia usług księgowych, w kwocie odpowiednio 14 636 tys. zł i 1 505 tys. zł,
- reklasyfikacji kosztów z tytułu obsługi bankomatów z pozostałych kosztów operacyjnych do kosztów administracyjnych w kwocie 1748 tys. zł,
- reklasyfikacji części przychodów z tytułu bancassurance rozliczanych w czasie z przychodów prowizyjnych do przychodów odsetkowych zgodnie z rekomendacją nadzorca w kwocie 12 658 tys. zł,
- reklasyfikacji z kosztów odsetkowych do kosztów prowizyjnych kosztów dotyczących transakcji walutowych w kwocie 1 962 tys. zł ze względu na ich prowizyjny charakter,
- reklasyfikacji kosztów prowizyjnych dotyczących leasingu finansowego i uspoźnienia prezentacji dla podmiotów leasingowych w kwocie 6 017 tys. zł.

Grupa Kapitałowa Getin Holding
Skonsolidowany raport półroczny za okres 6 miesięcy zakończony 30.06.2015
dane w tys. zł

Śródroczne skrócone skonsolidowane sprawozdanie finansowe Grupy Kapitałowej Getin Holding

SKONSOLIDOWANY RACHUNEK ZYSKÓW I STRAT Działalność kontynuowana	01.01.2014 - 30.06.2014						Dane przekształcone ²⁾
	Dane historyczne ¹⁾	Korekta nr 1	Korekta nr 2	Korekta nr 3	Korekta nr 4	Korekta nr 5	
Przychody z tytułu odsetek	731 277			12 658			743 935
Koszty z tytułu odsetek	(419 970)				1 962		(418 008)
Wynik z tytułu odsetek	311 307	-	-	12 658	1 962	-	325 927
Przychody z tytułu prowizji i opłat	274 232	14 636		(12 658)		(6 017)	270 193
Koszty z tytułu prowizji i opłat	(70 492)	(1 505)			(1 962)	6 017	(67 942)
Wynik z tytułu prowizji i opłat	203 740	13 131	-	(12 658)	(1 962)	-	202 251
Przychody z tytułu dywidend	5 258						5 258
Wynik na instrumentach finansowych wycenianych do wartości godziwej	46 833						46 833
Wynik na pozostałych instrumentach finansowych	449						449
Wynik z pozycji wymiany	20 136						20 136
Strata z tytułu hiperinflacji (zastosowanie MSR 29)	(15 968)						(15 968)
Inne przychody operacyjne	101 801	(14 636)					87 165
Inne koszty operacyjne	(46 805)	1 505	1 748				(43 552)
Pozostałe przychody i koszty operacyjne netto	111 704	(13 131)	1 748	-	-	-	100 321
Przychody operacyjne netto	626 751	-	1 748	-	-	-	628 499
Wynik z tytułu odpisów aktualizujących z tytułu utraty wartości kredytów, pożyczek, należności leasingowych	(126 563)						(126 563)
Ogólne koszty administracyjne	(382 102)		(1 748)				(383 850)
Zysk (strata) brutto	118 086	-	-	-	-	-	118 086
Podatek dochodowy	(27 942)						(27 942)
Zysk (strata) netto	90 144	-	-	-	-	-	90 144
Przypadający na akcjonariuszy jednostki dominującej	73 615						73 615
Przypadający na udziały niekontrolujące	16 529						16 529

¹⁾ wykazane w skonsolidowanym sprawozdaniu finansowym za okres 6 miesięcy zakończony 30.06.2014

²⁾ wykazane w niniejszym skonsolidowanym sprawozdaniu finansowym

2.4.3. Istotne wartości oparte na profesjonalnym osądzie i szacunkach

Sporządzenie sprawozdania finansowego zgodnie z MSSF wymaga dokonania przez Grupę pewnych szacunków oraz przyjęcia pewnych założeń, które mają wpływ na kwoty prezentowane w sprawozdaniu finansowym. Szacunki i założenia, które podlegają ciągłej ocenie przez kierownictwo Grupy, oparte są o doświadczenia historyczne i inne czynniki, w tym oczekiwania co do przyszłych zdarzeń, które w danej sytuacji wydają się uzasadnione. Mimo że szacunki te opierają się na najlepszej wiedzy dotyczącej warunków bieżących i działań, które Grupa podejmuje, rzeczywiste rezultaty mogą się od tych szacunków różnić. Szacunki dokonywane na koniec każdego okresu sprawozdawczego odzwierciedlają warunki, które istniały na te daty (np. kurs walutowy, stopy procentowe, ceny rynkowe). W okresie 6 miesięcy zakończonym 30.06.2015 obszary, dla których Grupa dokonała szacunków nie uległy zmianie.

2.4.4. Przeliczanie pozycji wyrażonych w walutach obcych

Na dzień bilansowy aktywa i zobowiązania pieniężne wyrażone w walutach innych niż polski złoty są przeliczane na złote polskie przy zastosowaniu odpowiednio obowiązującego na koniec okresu sprawozdawczego średniego kursu ustalonego dla danej waluty przez Narodowy Bank Polski. Powstałe z przeliczenia różnice kursowe ujmowane są odpowiednio w pozycji przychodów (kosztów) finansowych lub, w przypadkach określonych polityką rachunkowości, kapitalizowane w wartości aktywów. Aktywa i zobowiązania niepieniężne ujmowane według kosztu historycznego wyrażonego w walucie obcej są wykazywane po kursie historycznym z dnia transakcji. Aktywa i zobowiązania niepieniężne ujmowane według wartości godziwej wyrażonej w walucie obcej, są przeliczane po kursie z dnia dokonania wyceny do wartości godziwej.

Wartość firmy powstała na nabyciu podmiotu zagranicznego oraz wszelkie korekty z tytułu wyceny do wartości godziwej aktywów i zobowiązań na takim nabyciu są traktowane jako aktywa lub zobowiązania takiego podmiotu zagranicznego i przeliczane po średnim kursie ustalonym dla danej waluty przez Narodowy Bank Polski obowiązującym na dzień bilansowy.

Następujące kursy zostały przyjęte dla potrzeb wyceny bilansowej:

	Bilans		Rachunek wyników	
	30.06.2015	31.12.2014	01.01.2015 - 30.06.2015	01.01.2014 - 30.06.2014
USD	3,7645	3,5072	3,7269	3,0539
EUR	4,1944	4,2623	4,1341	4,1784
RUB	0,0676	0,0602	0,0649	0,0867
UAH	0,1780	0,2246	0,1729	0,2840
RON	0,9349	0,9510	0,9312	0,9392
100 BYR	0,0241	0,0319	0,0248	0,0308

Sprawozdania finansowe jednostek zagranicznych przeliczane są na walutę polską w następujący sposób:

- odpowiednie pozycje bilansowe po średnim kursie, ustalonym przez Narodowy Bank Polski na dzień bilansowy;
- odpowiednie pozycje rachunku zysków i strat po kursie stanowiącym średnią arytmetyczną średnich kursów ustalonych przez Narodowy Bank Polski na każdy dzień kończący miesiąc obrotowy. Różnice kursowe powstałe w wyniku takiego przeliczenia są ujmowane bezpośrednio w kapitale własnym jako odrębny składnik (w pozycji „Różnice kursowe”).

2.4.5. Rozliczenie nabycia Debitum Investment sp. z o.o. sp.k.

W dniu 26.02.2015 (dzień połączenia) spółka Bakura sp. z o.o. SKA, spółka zależna od GetBack S.A., nabyła 100% udziałów w spółce Debitum Investment sp. z o.o. Sp.k. za cenę 149 753 tys. zł. 10.03.2015 na mocy aneksu nr 1 do umowy przeniesienia praw i obowiązków komandytariusza cena sprzedaży została skorygowana do kwoty 143 248 tys. zł.

Transakcja nabycia została rozliczona zgodnie z MSSF 3. Na moment nabycia Grupa dokonała weryfikacji wyceny do wartości godziwej przejmowanych aktywów i zobowiązań oraz kompletności zobowiązań. Cena transakcji była nieznacznie niższa od wartości godziwej nabytych aktywów i przejętych zobowiązań. Zysk z okazijnego nabycia w kwocie 1 tys. zł został ujęty w skonsolidowanym rachunku zysków i strat w pozycji „Inne przychody operacyjne”.

Poniższa tabela przedstawia rozliczenie nabycia Debitum Investment sp. z o.o. Sp.k.

Portfele wierzytelności	143 249
Aktywa ogółem	143 249
Zobowiązania	-
Aktywa netto ogółem	143 249
Cena zapłacona	143 248
Zysk na okazijnym nabyciu	1

2.5. Wyniki finansowe Grupy Getin Holding za I półrocze 2015 roku

Omówienie podstawowych wielkości ekonomiczno-finansowych, ujawnionych w sprawozdaniu finansowym.

Wybrane pozycje rachunku zysków i strat	01.01.2015 -	01.01.2014 -	Zmiana %
	30.06.2015 (dane niebadane)	30.06.2014 (dane niebadane)	
Wynik z tytułu odsetek	238 079	325 927	(27,0%)
Wynik z tytułu prowizji i opłat	278 980	202 251	37,9%
Zysk netto, w tym:	161 504	90 144	79,2%
Przypadający na akcjonariuszy jednostki dominującej	84 203	73 615	14,4%
Przypadający na udziały niekontrolujące	77 301	16 529	367,7%

Grupa Kapitałowa Getin Holding
Skonsolidowany raport półroczny za okres 6 miesięcy zakończony 30.06.2015
dane w tys. zł
Śródroczne skrócone skonsolidowane sprawozdanie finansowe Grupy Kapitałowej Getin Holding

Wybrane pozycje bilansu	30.06.2015 (dane niebadane)	31.12.2014	Zmiana %
Należności od klientów	8 573 473	8 245 662	4,0%
Suma aktywów	20 798 639	20 124 409	3,4%
Zobowiązania wobec klientów	12 542 134	12 737 099	(1,5%)
Kapitały własne	2 739 862	2 618 633	4,6%

Wybrane wskaźniki finansowe	01.01.2015 - 30.06.2015 (dane niebadane)	01.01.2014 - 30.06.2014 (dane niebadane)	Zmiana %
Koszty operacyjne / Przychody operacyjne netto	73,41%	61,07%	12,3%
Wynik z tytułu odsetek / Przychody operacyjne netto	40,49%	51,86%	(11,4%)
Wynik z tytułu prowizji i opłat / Przychody operacyjne netto	47,45%	32,18%	15,3%
ROAA ⁽¹⁾	1,59%	1,24%	0,4%
ROAE ⁽²⁾	8,93%	7,29%	1,6%

(1) zysk netto za I półrocze podzielony przez średnią wartość aktywów na koniec I półrocza i poprzedniego roku, wskaźnik w skali roku;

(2) zysk netto przypadający na akcjonariuszy jednostki dominującej za I półrocze podzielony przez średnią wartość kapitału własnego przypisanego akcjonariuszom jednostki dominującej (bez wyniku bieżącego okresu) na koniec I półrocza i poprzedniego roku, wskaźnik w skali roku;

Grupa Kapitałowa Getin Holding w okresie 6 miesięcy zakończonym 30.06.2015 wypracowała zysk netto z działalności kontynuowanej w wysokości 161 504 tys. zł, w tym zysk przypadający na akcjonariuszy jednostki dominującej wyniósł 84 203 tys. zł, zaś na udziały niekontrolujące 77 301 tys. zł. Poniższa tabela prezentuje wyniki wypracowane przez poszczególne spółki objęte konsolidacją metodą pełną w Grupie Getin Holding wraz z wpływem na skonsolidowany zysk netto akcjonariuszy dominujących wyłączeń transakcji wewnątrz Grupy oraz korekt konsolidacyjnych.

Składowe skonsolidowanego zysku netto Grupy Getin Holding	01.01.2015 - 30.06.2015 (dane niebadane)	01.01.2014 - 30.06.2014 (dane niebadane)
Grupa Idea Bank (Polska)	181 090	65 008
Grupa Carcade	325	13 587
Grupa Idea Bank (Ukraina)	(14 655)	(19 642)
Grupa Białoruś	8 513	839
Grupa Idea Bank (Rumunia)	(8 971)	2 817
MW Trade	8 669	7 216
Getin International	5 308	1 512
Getin Holding	(39 647)	20 267
Wyniki spółek razem	140 632	91 604
Udział w wynikach Getin Leasing	19 289	-
Eliminacja transakcji w Grupie	1 583	(1 460)
Zysk netto Grupy GH	161 504	90 144
Udziały niekontrolujące	(77 301)	(16 529)
Zysk netto akcjonariuszy dominujących	84 203	73 615

2.6. Przychody i koszty z tytułu odsetek

Przychody z tytułu odsetek	01.01.2015 - 30.06.2015 (dane niebadane)	01.01.2014 - 30.06.2014 (dane niebadane)
Przychody z tytułu kredytów i pożyczek udzielonych klientom	427 174	504 006
Odsetki - leasing finansowy	204 881	174 017
Przychody z tytułu porozumień ze szpitalami	29 434	26 598
Przychody z tytułu papierów wartościowych	34 596	20 502
Przychody z tytułu lokat w innych bankach	7 170	5 685
Przychody z tytułu umów z jednostkami samorządu terytorialnego	4 288	4 734
Odsetki od rezerwy obowiązkowej	3 224	2 830
Przychody z tytułu innych lokat na rynku pieniężnym	750	1 999
Pozostałe odsetki	6 777	3 564
Razem	718 294	743 935

Koszty z tytułu odsetek	01.01.2015 - 30.06.2015 (dane niebadane)	01.01.2014 - 30.06.2014 (dane niebadane)
Koszty z tytułu zobowiązań wobec klientów	308 167	286 194
Odsetki od zaciągniętych kredytów	79 928	70 553
Koszty z tytułu emisji własnych papierów dłużnych	63 211	44 008
Odsetki od zobowiązań z tytułu zakupu akcji	5 208	3 158
Koszty z tytułu depozytów innych banków	7 303	2 742
Koszty z tytułu innych depozytów na rynku pieniężnym	3 567	1 834
Odsetki od zobowiązań związanych z odwracaniem dyskonta	2 425	2 922
Pozostałe koszty z tytułu odsetek	10 406	6 597
Razem	480 215	418 008

2.7. Przychody i koszty z tytułu prowizji i opłat

Przychody z tytułu prowizji i opłat	01.01.2015 - 30.06.2015 (dane niebadane)	01.01.2014 - 30.06.2014 (dane niebadane)
Z tytułu pośrednictwa w sprzedaży kredytów i produktów inwestycyjnych	43 942	100 969
Z tytułu sprzedaży ubezpieczeń	167 722	110 564
Z tytułu udzielonych kredytów i pożyczek	14 957	26 809
Z tytułu operacji rozliczeniowych i gotówkowych	3 949	8 662
Z tytułu obsługi rachunków bankowych	7 042	2 212
Z tytułu kart płatniczych i kredytowych	3 831	2 058
Z tytułu leasingu finansowego	3 845	9
Z tytułu usług księgowych	17 715	14 636
Z tytułu zarządzania portfelem i aktywami	43 546	-
Z tytułu usług faktoringowych	27 926	-
Pozostałe	4 088	4 274
Razem	338 563	270 193

Grupa Kapitałowa Getin Holding
Skonsolidowany raport półroczny za okres 6 miesięcy zakończony 30.06.2015
dane w tys. zł
Śródroczne skrócone skonsolidowane sprawozdanie finansowe Grupy Kapitałowej Getin Holding

Koszty z tytułu prowizji i opłat	01.01.2015 - 30.06.2015 (dane niebadane)	01.01.2014 - 30.06.2014 (dane niebadane)
Z tytułu pośrednictwa w sprzedaży kredytów i produktów inwestycyjnych	29 683	45 654
Z tytułu usług księgowych	3 933	1 505
Z tytułu kart płatniczych i kredytowych	4 090	4 039
Z tytułu ubezpieczeń	9 982	7 176
Z tytułu operacji rozliczeniowych i gotówkowych	1 590	1 770
Z tytułu kredytów i pożyczek	1 943	1 203
Z tytułu operacji papierami wartościowymi	364	69
Pozostałe	7 998	6 526
Razem	59 583	67 942

2.8. Wynik na utracie kontroli w jednostce zależnej

Poniżej zaprezentowano wpływ na wyniki Grupy Getin Holding sprzedaży 96,07% akcji Idea Bank (Rosja) oraz utraty kontroli nad tą spółką w bieżącym okresie sprawozdawczym.

Przychód ze sprzedaży akcji Idea Bank (Rosja)	3 410
Aktywa netto na dzień utraty kontroli	(48 547)
Udziały niekontrolujące na dzień utraty kontroli	1 908
Przeniesienie różnic kursowych z kapitału do wyniku	(10 037)
Odwroćenie korekt konsolidacyjnych dotyczących zbytych aktywów	13 947
Wynik brutto na utracie kontroli	(39 319)
Podatek dochodowy	7 342
Wynik netto na utracie kontroli	(31 977)

2.9. Inne przychody i koszty operacyjne

Inne przychody operacyjne	01.01.2015 - 30.06.2015 (dane niebadane)	01.01.2014 - 30.06.2014 (dane niebadane)
Przychody ze sprzedaży środków poleasingowych	71 377	24 718
Otrzymane kary, odszkodowania i grzywny	18 173	13 888
Nieruchomości inwestycyjne wyceniane do wartości godziwej	2 426	11 139
Przychody z tyt. usług konsultingowych	7 521	8 566
Przychód ze sprzedaży portfela kredytów i wierzytelności	9 238	4 120
Przychody ze sprzedaży produktów i usług	3 672	3 891
Przychody z czynszów	2 329	2 193
Zysk ze sprzedaży niefinansowych aktywów trwałych	964	274
Przychody z tyt. odzyskanych należności nieściągalnych	1 105	1 185
Przychody z działalności leasingowej	6 042	-
Rozwiązanie rezerw	3 311	1 704
Odzyskane koszty sądowe i windykacji	-	140
Przychody ze sprzedaży towarów i materiałów	1 634	44
Pozostałe przychody	5 283	15 303
Razem	133 075	87 165

Grupa Kapitałowa Getin Holding
Skonsolidowany raport półroczny za okres 6 miesięcy zakończony 30.06.2015
dane w tys. zł
Śródroczne skrócone skonsolidowane sprawozdanie finansowe Grupy Kapitałowej Getin Holding

Inne koszty operacyjne	01.01.2015 - 30.06.2015 (dane niebadane)	01.01.2014 - 30.06.2014 (dane niebadane)
Koszty sprzedanych środków poleasingowych	66 230	25 009
Windykacja i monitoring należności kredytowych	5 961	4 045
Odpisy z tytułu utraty wartości pozostałych aktywów	2 183	3 296
Koszty zarządzania wierzytelnościami	651	1 253
Koszty sprzedanych towarów i materiałów	2 311	2 125
Rezerwy na przyszłe zobowiązania	3 735	690
Koszty czynszów	299	1 340
Strata na sprzedaży niefinansowych aktywów trwałych	709	216
Odpisy na należności nieściągalne	4 552	-
Pozostałe koszty	6 473	5 578
Razem	93 104	43 552

2.10. Odpisy z tytułu utraty wartości i rezerwy na zobowiązania pozabilansowe

(dane niebadane)	Należności od klientów	Należności od banków	Należności z tytułu leasingu finansowego	Pozostałe pożyczki i należności	Zobowiązania pozabilansowe	Razem
Wartość odpisów aktualizujących/rezerw na początek okresu - 01.01.2015	618 411	-	240 008	75	1 662	860 156
Utworzenie	254 407	5 190	30 344	-	569	290 510
Rozwiązanie	(168 659)	(5 516)	(2 521)	-	(180)	(176 876)
Wycena skupionych wierzytelności	(44 732)	-	-	-	-	(44 732)
Zmiana stanu rezerw netto ujęta w RZiS	41 016	(326)	27 823	-	389	68 902
Wykorzystanie	(1 592)	-	(195)	-	-	(1 787)
Inne zwiększenia	84 794	1 372	-	-	-	86 166
Inne zmniejszenia	(102 687)	-	(1 783)	-	(2)	(104 472)
Inne zwiększenia/zmniejszenia netto	(17 893)	1 372	(1 783)	-	(2)	(18 306)
Wartość odpisów aktualizujących/rezerw na koniec okresu - 30.06.2015	639 942	1 046	265 853	75	2 049	908 965

(dane niebadane)	Należności od klientów	Należności od banków	Należności z tytułu leasingu finansowego	Pozostałe pożyczki i należności	Zobowiązania pozabilansowe	Razem
Wartość odpisów aktualizujących/rezerw na początek okresu - 01.01.2014	464 354	-	57 451	-	165	521 970
Utworzenie	270 571	-	17 674	75	-	288 320
Rozwiązanie	(152 883)	-	(25)	-	(111)	(153 019)
Wycena skupionych wierzytelności	(8 738)	-	-	-	-	(8 738)
Zmiana stanu rezerw netto ujęta w RZiS	108 950	-	17 649	75	(111)	126 563
Wykorzystanie	(69 621)	-	(3 680)	-	-	(73 301)
Inne zwiększenia	31 380	-	-	-	-	31 380
Inne zmniejszenia	(41 623)	-	(386)	-	(40)	(42 049)
Inne zwiększenia/zmniejszenia netto	(10 243)	-	(386)	-	(40)	(10 669)
Wartość odpisów aktualizujących/rezerw na koniec okresu - 30.06.2014	493 440	-	71 034	75	14	564 563

W pozycji rachunku zysków i strat Wynik z tytułu odpisów aktualizujących z tytułu utraty wartości kredytów, pożyczek i należności leasingowych ujmowany jest koszt odpisów z tytułu utraty wartości w wysokości 111 583 tys. zł (w I półroczu 2014: 135 301 tys. zł) oraz dodatni wynik z tytułu wyceny skupionych przez Grupę wierzytelności windykacyjnych w wysokości 44 732 tys. zł (w I półroczu 2014: 8 738 tys. zł).

2.11. Ogólne koszty administracyjne

Ogólne koszty administracyjne	01.01.2015 - 30.06.2015 (dane niebadane)	01.01.2014 - 30.06.2014 (dane niebadane)
Świadczenia pracownicze	219 687	187 401
Zużycie materiałów i energii	12 969	11 209
Usługi obce, w tym:	130 102	136 831
- marketing, reprezentacja i reklama	14 445	22 421
- usługi IT	12 582	10 888
- wynajem i dzierżawa	61 354	62 881
- usługi ochrony i cash processingu	2 818	3 630
- koszty serwisu, remontów i napraw	3 439	3 742
- usługi telekomunikacyjne i pocztowe	10 895	10 583
- usługi prawne	5 884	5 096
- usługi doradcze	3 420	5 754
- ubezpieczenia	1 715	1 253
- inne	13 550	10 583
Pozostałe koszty rzeczowe	2 021	2 709
Podatki i opłaty	14 629	9 974
Składka i wpłaty na Bankowy Fundusz Gwarancyjny i KNF	14 864	7 509
Amortyzacja	31 325	24 472
Inne	6 001	3 745
Razem	431 599	383 850

2.12. Podatek dochodowy

Podstawowe składniki obciążenia podatkowego	01.01.2015 - 30.06.2015 (dane niebadane)	01.01.2014 - 30.06.2014 (dane niebadane)
Skonsolidowany rachunek zysków i strat		
Bieżący podatek dochodowy	21 949	59 439
Bieżące obciążenie podatkowe	21 949	56 205
Korekty dotyczące bieżącego podatku z lat ubiegłych	-	576
Pozostałe podatki	-	2 658
Odroczony podatek dochodowy	(70 277)	(31 497)
Związany z powstaniem i odwróceniem się różnic przejściowych	(70 329)	(20 048)
Strata podatkowa z lat ubiegłych	52	(11 449)
Obciążenie podatkowe wykazane w skonsolidowanym rachunku zysków i strat	(48 328)	27 942
Skonsolidowany kapitał własny		
Odroczony podatek dochodowy	(29 657)	14 641
Związany z powstaniem i odwróceniem się różnic przejściowych:	(29 657)	14 641
związany z instrumentami finansowymi dostępnymi do sprzedaży	(29 568)	14 709
związany z efektem rachunkowości zabezpieczeń przepływów pieniężnych	(89)	(68)
Obciążenie podatkowe wykazane w skonsolidowanym kapitale własnym	(29 657)	14 641
Razem podstawowe składniki obciążenia podatkowego	(77 985)	42 583

Grupa Kapitałowa Getin Holding
Skonsolidowany raport półroczny za okres 6 miesięcy zakończony 30.06.2015
dane w tys. zł
Śródroczne skrócone skonsolidowane sprawozdanie finansowe Grupy Kapitałowej Getin Holding

2.13. Należności od klientów

Należności od klientów	30.06.2015 (dane niebadane)	31.12.2014
Kredyty i pożyczki udzielone klientom, w tym:	8 785 975	8 505 978
Kredyty i pożyczki	8 020 470	7 849 862
Skupione wierzytelności	673 833	600 174
Należności z tytułu kart płatniczych	91 672	55 942
Aktywa finansowe wyceniane do wartości godziwej przez wynik finansowy	427 440	358 095
Razem	9 213 415	8 864 073
Odpisy aktualizujące wartość należności (-)	(639 942)	(618 411)
Razem netto	8 573 473	8 245 662

30.06.2015 (dane niebadane)	Wartość brutto bez utraty wartości	Wartość brutto z utratą wartości	Odpisy na kredyty i pożyczki bez utraty wartości	Odpisy aktualizujące utworzone na kredyty i pożyczki z utratą wartości	Razem wartość netto
- kredyty inwestycyjne	2 939 798	206 843	(4 760)	(44 150)	3 097 731
- kredyty operacyjne	3 192 443	489 231	(51 992)	(249 216)	3 380 466
- kredyty samochodowe	316 056	85 963	(5 919)	(46 326)	349 774
- kredyty hipoteczne	2 868	2 337	(184)	(444)	4 577
- kredyty konsumpcyjne	526 837	349 767	(21 615)	(209 859)	645 130
- skupione wierzytelności	651 831	22 001	(1 347)	(4 130)	668 355
- aktywa finansowe wyceniane do wartości godziwej przez wynik finansowy	427 440	-	-	-	427 440
Razem	8 057 273	1 156 142	(85 817)	(554 125)	8 573 473

31.12.2014	Wartość brutto bez utraty wartości	Wartość brutto z utratą wartości	Odpisy na kredyty i pożyczki bez utraty wartości	Odpisy aktualizujące utworzone na kredyty i pożyczki z utratą wartości	Razem wartość netto
- kredyty inwestycyjne	3 074 787	160 669	(5 815)	(36 544)	3 193 097
- kredyty operacyjne	2 590 755	372 899	(45 404)	(208 085)	2 710 165
- kredyty samochodowe	504 142	132 191	(5 205)	(67 106)	564 022
- kredyty hipoteczne	3 042	2 482	(181)	(463)	4 880
- kredyty konsumpcyjne	708 723	356 114	(40 333)	(204 868)	819 636
- skupione wierzytelności	589 504	10 670	(1 369)	(3 038)	595 767
- aktywa finansowe wyceniane do wartości godziwej przez wynik finansowy	358 095	-	-	-	358 095
Razem	7 829 048	1 035 025	(98 307)	(520 104)	8 245 662

2.14. Należności z tytułu leasingu finansowego

Należności z tytułu leasingu finansowego na dzień 30.06.2015 (dane niebadane)	Inwestycja leasingowa brutto	Wartość bieżąca minimalnych opłat leasingowych
Do roku	2 533 922	2 213 869
Od roku do 5 lat	2 805 460	2 491 015
Powyżej 5 lat	31 553	26 894
Razem	5 370 935	4 731 778
Niezrealizowane przychody finansowe	(639 157)	-
Inwestycja leasingowa netto	4 731 778	4 731 778
Wartość bieżąca minimalnych opłat leasingowych	4 731 778	4 731 778
Odpisy aktualizujące wartość należności (-)	(265 853)	-
Wartość bilansowa	4 465 925	-
w tym niegwarantowane wartości końcowe przypadające leasingodawcy	368 887	-

Grupa Kapitałowa Getin Holding
Skonsolidowany raport półroczny za okres 6 miesięcy zakończony 30.06.2015
dane w tys. zł
Śródroczne skrócone skonsolidowane sprawozdanie finansowe Grupy Kapitałowej Getin Holding

Należności z tytułu leasingu finansowego na dzień 31.12.2014	Inwestycja leasingowa brutto	Wartość bieżąca minimalnych opłat leasingowych
Do roku	2 389 289	2 104 516
Od roku do 5 lat	2 712 004	2 423 786
Powyżej 5 lat	7 433	7 214
Razem	5 108 726	4 535 516
Niezrealizowane przychody finansowe	(573 210)	-
Inwestycja leasingowa netto	4 535 516	4 535 516
Wartość bieżąca minimalnych opłat leasingowych	4 535 516	4 535 516
Odpisy aktualizujące wartość należności (-)	(240 008)	-
Wartość bilansowa	4 295 508	-
w tym niegwarantowane wartości końcowe przypadające leasingodawcy	304 454	-

2.15. Zobowiązania wobec klientów

Zobowiązania wobec klientów	30.06.2015 (dane niebadane)	31.12.2014
Zobowiązania wobec podmiotów gospodarczych	1 717 258	1 682 040
Środki na rachunkach bieżących i depozyty O/N	849 667	768 349
Pożyczki	8 664	22 323
Depozyty terminowe	856 546	887 434
Inne	2 381	3 934
Zobowiązania wobec jednostek budżetowych	12 642	34 620
Środki na rachunkach bieżących i depozyty O/N	53	19 952
Depozyty terminowe	12 589	14 668
Zobowiązania wobec ludności	10 812 234	11 020 439
Środki na rachunkach bieżących i depozyty O/N	744 719	1 266 449
Depozyty terminowe	10 067 515	9 753 989
Inne	-	1
Razem zobowiązania wobec klientów	12 542 134	12 737 099

Struktura wymagalności zobowiązań wobec klientów wg okresu od dnia bilansowego do terminu spłaty	30.06.2015 (dane niebadane)	31.12.2014
Rachunki bieżące i depozyty O/N	1 594 439	2 055 075
Zobowiązania terminowe o okresie spłaty:	10 945 314	10 678 089
do 1 miesiąca	3 040 726	522 626
od 1 miesiąca do 3 miesięcy	3 308 856	2 115 926
od 3 miesięcy do 6 miesięcy	3 182 687	4 686 124
od 6 miesięcy do 1 roku	846 841	2 072 019
od 1 roku do 5 lat	519 533	1 162 427
powyżej 5 lat	46 671	118 968
Inne	2 381	3 935
Razem	12 542 134	12 737 099

2.16. Informacje o rezerwach oraz o rezerwie i aktywach z tytułu odroczonego podatku

	30.06.2015 (dane niebadane)	31.12.2014	Zmiana
1. Aktywa z tytułu odroczonego podatku dochodowego	446 244	353 564	92 680
2. Rezerwa z tytułu odroczonego podatku dochodowego	34 685	48 205	(13 520)
3. Pozostałe rezerwy	7 100	5 204	1 896
Rezerwa na sprawy sporne	5 051	3 542	1 509
Rezerwa na zobowiązania pozabilansowe	2 049	1 662	387

2.17. Odpisy aktualizujące wartość aktywów

	30.06.2015 (dane niebadane)	31.12.2014	Zmiana
Rzeczowe aktywa trwałe	174	174	-
Wartości niematerialne	34 997	33 906	1 091
Należności od klientów	639 942	618 411	21 531
Należności od banków i instytucji finansowych	1 046	-	1 046
Należności z tytułu leasingu finansowego	265 853	240 008	25 845
Aktywa trwałe przeznaczone do sprzedaży	6 263	6 501	(238)
Inwestycje w jednostki stowarzyszone	159	159	-
Pozostałe pożyczki i należności	75	75	-
Inne aktywa	58 348	57 996	352
Razem odpisy aktualizujące wartość aktywów	1 006 857	957 230	49 627

2.18. Składniki innych całkowitych dochodów

Inne całkowite dochody	01.01.2015 - 30.06.2015 (dane niebadane)	01.01.2014 - 30.06.2014 (dane niebadane)
Różnice kursowe z przeliczenia jednostek zagranicznych	(37 397)	(55 288)
Aktywa finansowe dostępne do sprzedaży	(126 870)	62 777
<i>Zyski (straty) za okres</i>	(126 870)	62 777
Efekt rachunkowości zabezpieczeń przepływów pieniężnych	(380)	(289)
Hiperinflacja	-	3 877
Inne całkowite dochody ogółem	(164 647)	11 077

Podatek dochodowy odnoszący się do składników innych całkowitych dochodów	01.01.2015 - 30.06.2015 (dane niebadane)	01.01.2014 - 30.06.2014 (dane niebadane)
Różnice kursowe z przeliczenia jednostek zagranicznych - kwota nieopodatkowana	(37 397)	(55 288)
<i>Kwota przed opodatkowaniem</i>	(37 397)	(55 288)
Aktywa finansowe dostępne do sprzedaży	(126 870)	62 777
<i>Kwota przed opodatkowaniem</i>	(156 438)	77 486
<i>Podatek dochodowy</i>	29 568	(14 709)
Efekt rachunkowości zabezpieczeń przepływów pieniężnych	(380)	(289)
<i>Kwota przed opodatkowaniem</i>	(469)	(357)
<i>Podatek dochodowy</i>	89	68
Hiperinflacja	-	3 877
<i>Kwota przed opodatkowaniem</i>	-	3 877
Podatek dochodowy odnoszący się do składników innych całkowitych dochodów ogółem	29 657	(14 641)

2.19. Współczynnik wypłacalności

Poniższe tabele prezentują wyliczenie współczynników wypłacalności, zgodnie ze standardami krajowymi banków Grupy.

Idea Bank (Polska)	30.06.2015 (dane niebadane)	31.12.2014
Tier 1 (fundusze podstawowe)	1 400 098	1 076 182
Tier 2 (fundusze uzupełniające)	96 478	-
Aktywa i zobowiązania pozabilansowe ważone ryzykiem	9 900 188	8 835 379
Współczynnik wypłacalności (CAR)	15,93%	13,45%

Idea Bank (Ukraina)	30.06.2015 (dane niebadane)	31.12.2014
Tier 1 (fundusze podstawowe)	46 076	64 022
Tier 2 (fundusze uzupełniające)	5 210	5 159
Aktywa i zobowiązania pozabilansowe ważone ryzykiem	472 019	608 664
Współczynnik wypłacalności (CAR)	10,83%	11,33%

Idea Bank (Białoruś)	30.06.2015 (dane niebadane)	31.12.2014
Tier 1 (fundusze podstawowe)	65 714	91 764
Tier 2 (fundusze uzupełniające)	39 228	40 261
Aktywa i zobowiązania pozabilansowe ważone ryzykiem	466 033	544 467
Współczynnik wypłacalności (CAR)	14,41%	16,26%

Idea Bank (Rosja)	30.06.2015 (dane niebadane)	31.12.2014
Tier 1 (fundusze podstawowe)	nd	23 868
Tier 2 (fundusze uzupełniające)	nd	12 480
Aktywa i zobowiązania pozabilansowe ważone ryzykiem	nd	223 604
Współczynnik wypłacalności (CAR)	nd	12,92%

Białoruski Bank Małego Biznesu	30.06.2015 (dane niebadane)	31.12.2014
Tier 1 (fundusze podstawowe)	21 222	23 811
Tier 2 (fundusze uzupełniające)	408	2 382
Aktywa i zobowiązania pozabilansowe ważone ryzykiem	9 885	8 470
Współczynnik wypłacalności (CAR)	58,33%	59,78%

Idea Bank (Rumunia)	30.06.2015 (dane niebadane)	31.12.2014
Tier 1 (fundusze podstawowe)	50 210	31 007
Tier 2 (fundusze uzupełniające)	26 368	24 997
Aktywa i zobowiązania pozabilansowe ważone ryzykiem	583 082	557 470
Współczynnik wypłacalności (CAR)	11,86%	8,68%

Zgodnie ze stanowiskiem KNF przedstawionym w piśmie z dnia 3.04.2015, na podstawie Rozporządzenia Parlamentu Europejskiego i Rady (UE) nr 575/2013 z dnia 26.06.2013 w sprawie wymogów ostrożnościowych dla instytucji kredytowych i firm inwestycyjnych („CRR”), Spółka Getin Holding S.A. została uznana za finansową spółkę holdingową. Na tej podstawie Spółka jest zobowiązana do kalkulacji współczynnika wypłacalności zgodnie z wymogami CRR na zasadzie skonsolidowanej dla Grupy Kapitałowej Getin Holding S.A. W skład Grupy wchodzi spółki zarówno mające siedzibę w państwie członkowskim Unii Europejskiej, tj. w Polsce i w Rumunii, które stosują już wymogi CRR, ale również działające w państwach trzecich takich jak Rosja, Ukraina i Białoruś. Getin Holding podjął działania mające na celu wdrożenie systemów i procedur, które umożliwią

spełnienie przez te podmioty wymogów raportowania zgodnie z CRR w stopniu umożliwiającym spełnienie wymogów sprawozdawczych wynikających z CRR. Na moment sporządzenia niniejszego skróconego śródrocznego skonsolidowanego sprawozdania finansowego trwają prace nad przygotowaniem procedur wdrożeniowych, dlatego w tabeli powyżej przedstawiono jednostkowe współczynniki wypłacalności dla poszczególnych banków wchodzących w skład Grupy według zasad obowiązujących te jednostki w poszczególnych krajach.

2.20. Zobowiązania warunkowe

Pozycje pozabilansowe	30.06.2015 (dane niebadane)	31.12.2014
Zobowiązania warunkowe udzielone	354 391	425 594
finansowe	351 082	292 544
gwarancyjne	3 309	133 050
Zobowiązania związane z realizacją operacji kupna/sprzedaży*	276 399	323 364
Pozostałe pozycje pozabilansowe	516 717	429 324
Pozycje pozabilansowe razem	1 147 507	1 178 282

*przede wszystkim kupno/sprzedaż instrumentów pochodnych oraz transakcje wymiany walut

2.21. Wartość godziwa aktywów i zobowiązań finansowych

Wartość godziwa to cena, która byłaby otrzymana z tytułu sprzedaży składnika aktywów lub zapłacona za przeniesienie zobowiązania w transakcji przeprowadzonej na zwykłych warunkach między uczestnikami rynku na dzień wyceny. Dla wielu instrumentów finansowych wartości rynkowe są niedostępne, stąd wartości godziwe zostały oszacowane przy zastosowaniu technik wyceny.

W przypadku pewnych grup aktywów i zobowiązań finansowych, ze względu na brak oczekiwanych istotnych różnic pomiędzy wartością bilansową a godziwą, wynikający z charakterystyki tych grup przyjęto, że wartość bilansowa jest zgodna z ich wartością godziwą.

Główne metody i założenia wykorzystywane podczas szacowania wartości godziwej aktywów i zobowiązań finansowych, które w skonsolidowanym bilansie nie są prezentowane w wartości godziwej są następujące:

Kasa, środki w Banku Centralnym

Z uwagi na krótkoterminowy charakter tych aktywów przyjęto, że wartość bilansowa jest równa ich wartości godziwej.

Należności od banków

Lokaty złożone na rynku międzybankowym stanowią lokaty krótkoterminowe, o okresie zapadalności do 3 miesięcy. Z tego powodu przyjęto, że wartość godziwa należności od banków jest równa ich wartości księgowej. Dla należności powyżej trzech miesięcy Grupa dokonała wyceny do wartości godziwej na bazie metody zdyskontowanych przepływów pieniężnych z uwzględnieniem dostępnych informacji odnośnie marży kredytowej dla danego kontrahenta.

Należności od klientów

Wartość godziwa została wyliczona dla kredytów z ustalonym harmonogramem płatności. Dla umów gdzie takie płatności nie zostały określone (np. kredyty w rachunku bieżącym) przyjmuje się, że ich wartość godziwa jest równa wartości bilansowej. Analogiczne założenie przyjęto dla płatności już zapadłych oraz umów z grupy z utratą wartości.

W celu wyliczenia wartości godziwej, na podstawie informacji zapisanych w systemach transakcyjnych, dla każdej umowy identyfikowany jest harmonogram przepływów kapitałowo-

odsetkowych. Tak wyliczone przepływy są grupowane wg rodzaju oprocentowania, terminu uruchomienia, rodzaju produktu oraz waluty, w jakiej jest prowadzona umowa. Tak ustalone przepływy pieniężne zostały zdyskontowane za pomocą stóp uwzględniających bieżące marże dla danego typu produktu. W przypadku kredytów walutowych, dla których nie ma odpowiedniej próby uruchomień w rozpatrywanym okresie, przyjęto marżę analogiczną jak dla EURO odniesioną do LIBOR 3M waluty. Porównanie sumy zdyskontowanych w/w stopą przepływów pieniężnych przypisanych do danej umowy z jej wartością księgową pozwala określić różnicę pomiędzy wartością godziwą a wartością bilansową. Identyfikacja właściwej do dyskontowania danego przepływu stopy odbywa się na podstawie waluty umowy, produktu oraz daty przepływu.

Zobowiązania wobec banków

Przyjmuje się, że wartością godziwą depozytów wobec banków jest ich wartość bilansowa.

Zobowiązania wobec klientów

Wartość godziwa została wyliczona dla depozytów o stałej stopie z ustalonym terminem płatności. Dla depozytów bieżących przyjmuje się, że ich wartość godziwa jest równa wartości księgowej.

W celu wyliczenia wartości godziwej na podstawie danych pochodzących z systemów transakcyjnych wyznaczone są przyszłe przepływy kapitałowe i odsetkowe. Wyliczone przyszłe przepływy pogrupowane zostają wg waluty, okresu pierwotnego depozytu, rodzaju produktu i daty przepływu. Tak wyliczone przepływy są dyskontowane stopą procentową zbudowaną jako suma stopy rynkowej z krzywej rentowności dla danej waluty i terminu zakończenia lokaty oraz marży uzyskiwanej na depozytach uruchamianych w ostatnim miesiącu okresu rozliczeniowego. Wyliczenie marży odbywa się poprzez porównanie oprocentowania depozytów udzielonych w ostatnim miesiącu z oprocentowaniem rynkowym. Okres dyskontowania jest wyznaczony jako różnica daty zakończenia depozytu (z przyjętą dokładnością do miesiąca kalendarzowego) oraz daty na którą prezentowane jest sprawozdanie. Wyliczona w ten sposób wartość zdyskontowana porównywana jest z wartością bilansową, w efekcie czego otrzymujemy różnicę pomiędzy wartością bilansową a godziwą dla przyjętego do wyliczeń portfela umów.

Zobowiązania z tytułu dłużnych papierów wartościowych

Wartość godziwą obligacji własnych została obliczona według zasad określonych dla wartości godziwej zobowiązań wobec klientów.

Wartość godziwa instrumentów finansowych nie różni się znacząco od ich wartości bilansowej, ponieważ zdecydowana większość instrumentów finansowych jest oprocentowana według zmiennych stawek procentowych, a terminy przeszacowania instrumentów o stałym oprocentowaniu są w większości do 3 miesięcy.

Grupa Kapitałowa Getin Holding
Skonsolidowany raport półroczny za okres 6 miesięcy zakończony 30.06.2015
dane w tys. zł
Śródroczne skrócone skonsolidowane sprawozdanie finansowe Grupy Kapitałowej Getin Holding

30.06.2015 (dane niebadane)			
	Wartość księgowa	Wartość godziwa	Nadwyżka/niedobór wartości godziwej ponad wartość księgową
Aktywa:			
Kasa, należności od Banku Centralnego	764 841	764 841	-
Należności od banków i instytucji finansowych	345 514	336 491	(9 023)
Aktywa finansowe przeznaczone do obrotu	490	490	-
Pochodne instrumenty finansowe	69 933	69 933	-
Aktywa finansowe wyceniane do wartości godziwej przez wynik finansowy	140 022	140 022	-
Należności od klientów	8 573 473	8 204 225	(369 248)
Należności z tytułu leasingu finansowego	4 465 925	4 494 884	28 959
Pozostałe pożyczki i należności	844 942	845 699	757
Instrumenty finansowe dostępne do sprzedaży	2 471 952	2 471 952	-
Zobowiązania:			
Zobowiązania wobec Banku Centralnego	-	-	-
Zobowiązania wobec banków i instytucji finansowych	1 397 064	1 397 064	-
Pochodne instrumenty finansowe	31 794	31 794	-
Zobowiązania finansowe wyceniane do wartości godziwej przez wynik finansowy	1 210 878	1 210 878	-
Zobowiązania wobec klientów	12 542 134	12 372 384	(169 750)
Zobowiązania z tytułu emisji dłużnych papierów wartościowych	1 778 505	1 769 574	(8 931)
Pozostałe zobowiązania wyceniane wg zamortyzowanego kosztu	55 304	55 304	-

31.12.2014			
	Wartość księgowa	Wartość godziwa	Nadwyżka/niedobór wartości godziwej ponad wartość księgową
Aktywa:			
Kasa, należności od Banku Centralnego	759 171	759 171	-
Należności od banków i instytucji finansowych	559 937	559 937	-
Pochodne instrumenty finansowe	60 569	60 569	-
Aktywa finansowe wyceniane do wartości godziwej przez wynik finansowy	139 606	139 606	-
Należności od klientów	8 245 662	7 532 225	(713 437)
Należności z tytułu leasingu finansowego	4 295 508	4 281 760	(13 748)
Pozostałe pożyczki i należności	768 408	768 408	-
Instrumenty finansowe dostępne do sprzedaży	2 739 756	2 739 756	-
Zobowiązania:			
Zobowiązania wobec Banku Centralnego	28 159	28 159	-
Zobowiązania wobec banków i instytucji finansowych	1 701 099	1 701 099	-
Pochodne instrumenty finansowe	55 147	55 147	-
Zobowiązania wobec klientów	12 737 099	12 455 549	(281 550)
Zobowiązania z tytułu emisji dłużnych papierów wartościowych	1 722 506	1 606 376	(116 130)
Pozostałe zobowiązania wyceniane wg zamortyzowanego kosztu	52 880	52 880	-

Grupa dokonuje klasyfikacji poszczególnych składników aktywów i zobowiązań finansowych wycenianych do wartości godziwej przy zastosowaniu następującej hierarchii:

Poziom 1

Aktywa i zobowiązania finansowe wyceniane na podstawie kwotowań rynkowych dostępnych na aktywnych rynkach dla identycznych instrumentów.

Poziom 2

Aktywa i zobowiązania finansowe, których wartość godziwa wyceniana jest za pomocą modeli wyceny, w przypadkach, których wszystkie znaczące dane wejściowe są obserwowalne na rynku w sposób bezpośredni (jako ceny) lub pośrednio (bazujące na cenach). Do tej kategorii Grupa klasyfikuje instrumenty finansowe dla których brak jest aktywnego rynku.

L.p.	Opis	Model wyceny	Dane wejściowe
1	Bony pieniężne NBP	Metoda zdyskontowanych przepływów pieniężnych	Stawki WIBOR od 1D do 1Y
			Kwotowania depozytów, FRA oraz IRS
2	IRS	Metoda zdyskontowanych przepływów pieniężnych	Stawki WIBOR od 1D do 1Y
			Stawki EURIBOR od 1D do 1Y
			Stawki MOSPRIME od 1D do 6M
			Kwotowania depozytów, FRA oraz IRS
3	CIRS	Metoda zdyskontowanych przepływów pieniężnych	Kursy średnie walut obcych NBP
			Stawki WIBOR od 1D do 1Y
			Stawki EURIBOR od 1D do 1Y
			Stawki MOSPRIME od 1D do 6M
			Kwotowania depozytów, FRA oraz IRS
			Punkty SWAPOWE, kwotowania CCS
4	FX SWAP	Metoda zdyskontowanych przepływów pieniężnych	Kursy średnie walut obcych NBP
			Stawki WIBOR od 1D do 1Y
			Stawki EURIBOR od 1D do 1Y
			Stawki MOSPRIME od 1D do 6M
			Kwotowania depozytów, FRA oraz IRS
			Punkty SWAPOWE, kwotowania CCS

Ponadto na poziomie 2 hierarchii wartości godziwej ujęte zostały rumuńskie obligacje skarbowe, ukraińskie obligacje skarbowe zaklasyfikowane do kategorii instrumentów finansowych dostępnych do sprzedaży. Wycena tych obligacji bazuje na wartościach rynkowych publikowanych dla podobnych instrumentów.

Poziom 3

Aktywa i zobowiązania finansowe, których wartość godziwa wyceniana jest za pomocą modeli wyceny, w przypadku których dane wejściowe nie są oparte na możliwych do zaobserwowania danych rynkowych (dane wejściowe nieobserwowalne).

Lokaty Strukturyzowane są złożonymi instrumentami finansowymi zawierającymi instrument dłużny oraz wbudowany instrument pochodny. Instrumentem dłużnym jest zobowiązanie Grupy do zwrotu nominalu w dacie zapadalności lokaty – instrument zerokuponowy (depozyt terminowy) o nominale równym kwocie gwarantowanej przez Bank wypłaty. Wbudowanym instrumentem pochodnym jest nabyta przez klienta Grupy, a wystawiona przez bank Grupy opcja, dająca klientowi prawo dodatkowej wypłaty ustalonej na bazie zmiany wartości instrumentu bazowego. Wartość godziwa instrumentu dłużnego złożonego w banku, obliczana jest na podstawie modelu wyceny, uwzględniającego następujące czynniki:

- stawka z krzywej IRSFRA o okresie najbliższym dacie zapadalności wycenianego instrumentu dłużnego

- koszt pozyskania depozytów od klientów detalicznych Idea Bank (Polska) o okresie równym dacie zapadalności wycenianego instrumentu dłużnego +/- 6 miesięcy, pozyskanych w ostatnich 6 miesiącach,
- krzywa dyskontowa użyta do wyceny: średni ważony koszt depozytów – zakres 3,49%-3,91% (3,88%). Krzywa benchmarkowa (depo/FRA/IRS) – zakres 1,73-2,22.

Ponadto Grupa wykorzystuje następujące parametry zmienności na potrzeby wyceny do wartości godziwej.

L.p.	Nazwa Lokaty Strukturyzowanej	Model	Zmienność	
1	Lions's Estate	Model opcyjny	Franklin Templeton Real Estate Fund	9,55% - 10,36% (9,96%)
2	Globalna Perspektywa	Model opcyjny	Noble Funds Global Perspective Index	9%
3	Lokata Globalna	Model opcyjny	WIG 20	12,56%
			S&P 500	11,64%
			Nikkei 225	13,98%
			EURO STOXX 50	17,38%
4	Niemieccy Giganci	Model opcyjny	BMW AG	23,18% - 24,14% (23,38%)
			Deutsche Post AG	22,98% - 23,4% (23,08%)
			Deutsche Telekom AG	23,26% - 23,98% (23,6%)
			Henkel AG	18,56% - 19,35% (18,92%)
5	Liderzy Farmacji	Model opcyjny	Metro AG	26,42% - 28,2% (27,7%)
			Bayer AG	24,28% - 24,36% (24,32%)
			Roche Holding AG	19,23% - 19,76% (19,5%)
			GlaxoSmithKline PLC	17,2% - 17,26% (17,23%)
6	Top Giganci	Model opcyjny	Novartis AG	18,4% - 18,53% (18,46%)
			Pfizer Inc.	15,46% - 15,76% (15,61%)
			Merck & Co. Inc.	17,71% - 18,09% (17,91%)
			Adidas AG	0,2712
			Hyundai Motor Co	30,05%
7	Kapitałny Rok	Model opcyjny	MCDONALD'S CORP	19,19%
			Sony Corporation	38,01%
			THE COCA-COLA CO	16,96%
			Facebook Inc	33,73%
			Google Inc	25,16%
8	Absolute Selection	Model opcyjny	Nike Inc	18,29%
			Royal Dutch Shell PLC	18,09%
			Toyota Motor Corporation	18,98%
9	Lokata Indywidualna 01	Model opcyjny	NXSRSAF Index	4,50%
			S&P 500	22,49%

Ponadto na poziomie 3 hierarchii wartości godziwej zostały zaprezentowane następujące aktywa finansowe:

- pakiet 7,46% akcji TU Europa (aktywa zaklasyfikowane jako aktywa finansowe wyceniane do wartości godziwej przez wynik finansowy),
- opcja sprzedaży posiadanego pakietu akcji TU Europa (wykazywana w instrumentach pochodnych),
- wykupione wierzytelności windykacyjne wyceniane do wartości godziwej przez wynik finansowy, prezentowane w ramach Należności od klientów

Grupa Kapitałowa Getin Holding
Skonsolidowany raport półroczny za okres 6 miesięcy zakończony 30.06.2015
dane w tys. zł

Śródroczne skrócone skonsolidowane sprawozdanie finansowe Grupy Kapitałowej Getin Holding

Poniżej przedstawiono wartość bilansową instrumentów finansowych wycenianych do wartości godziwej w podziale na wyżej opisane poziomy wyceny wg stanu na 30.06.2015 oraz 31.12.2014:

	30.06.2015 (dane niebadane)			
	Poziom 1	Poziom 2	Poziom 3	Razem
Pozycje aktywów				
Aktywa finansowe przeznaczone do obrotu	-	-	490	490
Pochodne instrumenty finansowe	-	42 332	27 601	69 933
Aktywa finansowe wyceniane do wartości godziwej przez wynik finansowy	-	-	140 022	140 022
Należności od klientów			427 440	427 440
Instrumenty finansowe dostępne do sprzedaży	1 345 230	1 126 454	269	2 471 952
Pozycje zobowiązań				
Pochodne instrumenty finansowe	-	31 794	-	31 794
Zobowiązania finansowe wyceniane do wartości godziwej przez wynik finansowy	-	-	1 210 878	1 210 878

* bez kredytów i pożyczek udzielonych

	31.12.2014			
	Poziom 1	Poziom 2	Poziom 3	Razem
Pozycje aktywów				
Aktywa finansowe przeznaczone do obrotu	-	-	684	684
Pochodne instrumenty finansowe	-	35 063	25 506	60 569
Aktywa finansowe wyceniane do wartości godziwej przez wynik finansowy	-	-	139 606	139 606
Należności od klientów			358 095	358 095
Instrumenty finansowe dostępne do sprzedaży	568 183	2 170 212	1 361	2 739 756
Pozycje zobowiązań				
Pochodne instrumenty finansowe	-	55 147	-	55 147
Zobowiązania finansowe wyceniane do wartości godziwej przez wynik finansowy	-	-	478 159	478 159

* bez kredytów i pożyczek udzielonych

2.22. Przychody i wyniki przypadające na poszczególne segmenty działalności

Sprawozdawczość wg segmentów działalności Grupy Kapitałowej została przygotowana zgodnie z MSSF 8.11 i MSSF 8.12 w oparciu o jednostki połączone z powodu zbliżonych cech ekonomicznych oraz podobieństw oferowanych produktów i usług, procesu świadczenia usług, rodzaju lub kategorii klienta, stosowanych metod dystrybucji oraz charakteru otoczenia regulacyjnego.

Zarząd monitoruje oddzielnie wyniki operacyjne segmentów w celu podejmowania decyzji dotyczących alokacji zasobów, oceny skutków tej alokacji oraz wyników działalności. Podstawą oceny wyników działalności jest zysk lub strata na działalności operacyjnej.

Dane prezentowane w nocie dotyczą wyłącznie działalności kontynuowanej.

Działalność operacyjną kontynuowaną Grupy Kapitałowej podzielono na sześć segmentów:

Segment Usług Bankowych w Polsce obejmuje usługi z zakresu udzielania kredytów i pożyczek, gwarancji i poręczeń, przyjmowania depozytów, leasingu a także z zakresu planowania i doradztwa finansowego oraz produktów inwestycyjnych świadczonych przez Grupę Idea Bank S.A. w Polsce.

Segment Usług Bankowych na Ukrainie obejmuje usługi z zakresu udzielania kredytów i pożyczek, gwarancji i poręczeń, przyjmowania depozytów przez Grupę Idea Bank S.A. na Ukrainie.

Segment Usług Bankowych na Białorusi obejmuje usługi z zakresu udzielania kredytów i pożyczek, gwarancji i poręczeń, przyjmowania depozytów przez Idea Bank S.A. na Białorusi, Białoruski Bank Małego Biznesu S.A. oraz usługi świadczone przez Idea Finance sp. z o.o i Idea Broker sp. z o.o..

Segment Usług Bankowo - Leasingowych w Rumunii obejmuje usługi z zakresu udzielania kredytów i pożyczek, gwarancji i poręczeń, przyjmowania depozytów oraz przekazywania przedmiotu leasingu przez jeden podmiot drugiemu, w zamian za okresowe płatności. Usługi w Rumunii świadczone są przez Idea Bank (Rumunia) oraz Idea Leasing Romania IFN S.A.

Segment Usług Leasingowych w Rosji obejmuje usługi świadczone przez Grupę Carcade w Rosji z zakresu czasowego przekazania przedmiotu leasingu przez jeden podmiot drugiemu, w zamian za okresowe płatności, a także usługi z zakresu udzielania kredytów i pożyczek, gwarancji i poręczeń oraz przyjmowania depozytów przez Idea Bank (Rosja) świadczone do dnia 26.06.2015 (dzień zbycia spółki Idea Bank (Rosja)).

Segment Usług Finansowych w Polsce obejmuje świadczenie usług finansowych w sektorze medycznym oraz windykację wierzytelności przez spółkę MW Trade S.A.

Przychody i koszty segmentu to przychody i koszty osiągnięte ze sprzedaży zewnętrznym klientom lub z transakcji z innymi segmentami Grupy. Dają się one przyporządkować bezpośrednio lub w oparciu o racjonalne przesłanki do danego segmentu. Segmentowe wyniki zaprezentowano po dokonaniu dających się przyporządkować wyłączeń międzysegmentowych i konsolidacyjnych. Przy wyodrębnianiu transakcji między segmentami zastosowano zasady rachunkowości obowiązujące dla sporządzania sprawozdań finansowych spółek Grupy, kwoty wyłączeń wewnętrznych pochodzą ze sprawozdań spółek, a ceny wewnętrzne w transakcjach pomiędzy segmentami nie różnią się istotnie od cen rynkowych.

Sprawozdawczość i segmenty działalności Grupy zaprezentowano z uwzględnieniem podziału geograficznego, czyli określoną działalność przyporządkowano do krajów.

Działalność spółek Grupy na terenie Polski nie wykazuje regionalnego zróżnicowania w zakresie ryzyka i poziomu zwrotu z poniesionych nakładów inwestycyjnych.

Grupa Kapitałowa Getin Holding
Skonsolidowany raport półroczny za okres 6 miesięcy zakończony 30.06.2015
dane w tys. zł
Śródroczne skrócone skonsolidowane sprawozdanie finansowe Grupy Kapitałowej Getin Holding

Skonsolidowany rachunek zysków i strat za I półrocze 2015 roku w podziale na segmenty (dane niebadane)

	Segment usług bankowych w Polsce	Segment usług bankowych na Ukrainie	Segment usług bankowych na Białorusi	Segment usług bankowo-leasingowych w Rumunii	Segment usług leasingowych w Rosji	Segment usług finansowych w Polsce	Pozostałe segmenty (w Polsce i Luksemburgu) i wyłączenia konsolidacyjne	Grupa Kapitałowa Getin Holding
Przychody z tytułu odsetek	368 850	49 032	112 314	25 087	143 289	34 650	(14 928)	718 294
zewewnętrzne	354 933	49 032	112 314	24 529	142 736	34 632	118	718 294
wewnętrzne	13 917	-	-	558	553	18	(15 046)	-
Koszty z tytułu odsetek	(221 499)	(49 431)	(82 420)	(15 443)	(101 224)	(20 492)	10 294	(480 215)
zewewnętrzne	(221 481)	(48 503)	(75 808)	(13 180)	(99 896)	(9 450)	(11 897)	(480 215)
wewnętrzne	(18)	(928)	(6 612)	(2 263)	(1 328)	(11 042)	22 191	-
Wynik z tytułu odsetek	147 351	(399)	29 894	9 644	42 065	14 158	(4 634)	238 079
zewewnętrzny	133 452	529	36 506	11 349	42 840	25 182	(11 779)	238 079
wewnętrzny	13 899	(928)	(6 612)	(1 705)	(775)	(11 024)	7 145	-
Przychody z tytułu prowizji i opłat	293 208	13 455	5 171	10 395	16 316	2 067	(2 049)	338 563
zewewnętrzne	293 208	13 455	1 553	10 388	16 316	25	3 618	338 563
wewnętrzne	0	-	3 618	7	-	2 042	(5 667)	-
Koszty z tytułu prowizji i opłat	(52 229)	(779)	(4 008)	(1 277)	(198)	(750)	(342)	(59 583)
zewewnętrzne	(52 229)	(726)	(4 008)	(1 082)	(198)	(750)	(590)	(59 583)
wewnętrzne	-	(53)	-	(195)	-	-	248	-
Wynik z tytułu prowizji i opłat	240 979	12 676	1 163	9 118	16 118	1 317	(2 391)	278 980
zewewnętrzny	240 979	12 729	(2 455)	9 306	16 118	(725)	3 028	278 980
wewnętrzny	-	(53)	3 618	(188)	-	2 042	(5 419)	-
Pozostałe przychody i koszty operacyjne netto	21 153	4 259	31 543	10 251	30 119	95	(26 554)	70 866
zewewnętrzne	21 153	4 259	31 519	10 258	30 120	95	(26 538)	70 866
wewnętrzne	-	-	24	(7)	(1)	-	(16)	-
Przychody operacyjne netto	409 483	16 536	62 600	29 013	88 302	15 570	(33 579)	587 925
zewewnętrzne	395 584	17 517	65 570	30 913	89 078	24 552	(35 289)	587 925
wewnętrzne	13 899	(981)	(2 970)	(1 900)	(776)	(8 982)	1 710	-
Wynik z tytułu odpisów aktualizujących z tytułu utraty wartości kredytów, pożyczek, należności leasingowych	(17 524)	(18 075)	(6 733)	(1 057)	(25 513)	0	0	(68 902)
Ogólne koszty administracyjne	(263 194)	(16 090)	(43 278)	(35 618)	(62 013)	(4 850)	(6 556)	(431 599)
w tym wewnętrzne	(2 198)	(542)	(1 190)	(634)	(1 130)	(265)	5 959	-
Wynik z działalności operacyjnej	128 765	(17 629)	12 589	(7 662)	776	10 720	(40 135)	87 424
Udział w zyskach (stratach) jednostek wycenianych metodą praw własności	6 463	0	0	0	0	0	19 289	25 752
Zysk (strata) brutto	135 228	(17 629)	12 589	(7 662)	776	10 720	(20 846)	113 176
Zysk (strata) netto z działalności kontynuowanej	181 090	(14 655)	8 513	(8 971)	325	8 669	(13 467)	161 504

Grupa Kapitałowa Getin Holding
Skonsolidowany raport półroczny za okres 6 miesięcy zakończony 30.06.2015
dane w tys. zł
Śródroczne skrócone skonsolidowane sprawozdanie finansowe Grupy Kapitałowej Getin Holding

Skonsolidowany rachunek zysków i strat za I półrocze 2014 roku w podziale na segmenty (dane niebadane)

	Segment usług bankowych w Polsce	Segment usług bankowych na Ukrainie	Segment usług bankowych na Białorusi	Segment usług bankowych w Rumunii	Segment usług leasingowych w Rosji	Segment usług finansowych w Polsce	Pozostałe segmenty (w Polsce i wyłączenia konsolidacyjne)	Grupa Kapitałowa Getin Holding
Przychody z tytułu odsetek	280 813	81 082	171 109	9 708	177 089	31 513	(7 379)	743 935
zewewnętrzne	273 833	81 082	171 109	8 989	176 241	31 247	1 434	743 935
wewnętrzne	6 980	-	-	719	848	266	(8 813)	-
Koszty z tytułu odsetek	(133 486)	(61 506)	(110 037)	(3 806)	(97 945)	(17 863)	6 635	(418 008)
zewewnętrzne	(133 460)	(59 966)	(108 696)	(3 046)	(95 468)	(11 575)	(5 797)	(418 008)
wewnętrzne	(26)	(1 540)	(1 341)	(760)	(2 477)	(6 288)	12 432	-
Wynik z tytułu odsetek	147 327	19 576	61 072	5 902	79 144	13 650	(744)	325 927
zewewnętrzny	140 373	21 116	62 413	5 943	80 773	19 672	(4 363)	325 927
wewnętrzny	6 954	(1 540)	(1 341)	(41)	(1 629)	(6 022)	3 619	-
Przychody z tytułu prowizji i opłat	188 054	20 552	30 691	4 687	25 847	122	240	270 193
zewewnętrzne	188 289	20 552	29 641	4 517	25 847	122	1 225	270 193
wewnętrzne	(235)	-	1 050	170	-	-	(985)	-
Koszty z tytułu prowizji i opłat	(51 391)	(797)	(9 657)	(519)	(775)	(678)	(4 125)	(67 942)
zewewnętrzne	(51 391)	(797)	(9 613)	(519)	(775)	(678)	(4 169)	(67 942)
wewnętrzne	-	-	(44)	-	-	-	44	-
Wynik z tytułu prowizji i opłat	136 663	19 755	21 034	4 168	25 072	(556)	(3 885)	202 251
zewewnętrzny	136 898	19 755	20 028	3 998	25 072	(556)	(2 944)	202 251
wewnętrzny	(235)	-	1 006	170	-	-	(941)	-
Pozostałe przychody i koszty operacyjne netto	31 444	8 241	(5 875)	9 156	15 577	165	41 613	100 321
zewewnętrzne	31 442	8 241	(5 903)	9 156	15 578	52	41 755	100 321
wewnętrzne	2	-	28	-	(1)	113	(142)	-
Przychody operacyjne netto	315 434	47 572	76 231	19 226	119 793	13 259	36 984	628 499
zewewnętrzne	308 713	49 112	76 538	19 097	121 423	19 168	34 448	628 499
wewnętrzne	6 721	(1 540)	(307)	129	(1 630)	(5 909)	2 536	-
Wynik z tytułu utraty wartości kredytów i pożyczek	(41 063)	(38 618)	(19 656)	(7 021)	(26 179)	(75)	6 049	(126 563)
Ogólne koszty administracyjne	(199 490)	(33 013)	(50 971)	(16 121)	(75 638)	(4 216)	(4 401)	(383 850)
zewewnętrzne	(197 897)	(31 776)	(49 811)	(15 972)	(73 706)	(3 966)	(10 722)	(383 850)
w tym wewnętrzne	(1 593)	(1 237)	(1 160)	(149)	(1 932)	(250)	6 321	-
Wynik z działalności operacyjnej	74 881	(24 059)	5 604	(3 916)	17 976	8 968	38 632	118 086
Zysk (strata) brutto	74 881	(24 059)	5 604	(3 916)	17 976	8 968	38 632	118 086
Zysk (strata) netto z działalności kontynuowanej	65 008	(19 642)	839	2 817	13 587	7 216	20 319	90 144

Grupa Kapitałowa Getin Holding
Skonsolidowany raport półroczny za okres 6 miesięcy zakończony 30.06.2015
dane w tys. zł
Śródroczne skrócone skonsolidowane sprawozdanie finansowe Grupy Kapitałowej Getin Holding

Aktywa segmentu na 30.06.2015 (dane niebadane)	Segment usług bankowych w Polsce	Segment usług bankowych na Ukrainie	Segment usług bankowych na Białorusi	Segment usług bankowo-leasingowych w Rumunii	Segment usług leasingowych w Rosji	Segment usług finansowych w Polsce	Pozostałe segmenty (w Polsce i Luksemburgu) i wyłączenia konsolidacyjne	Grupa Kapitałowa Getin Holding
Aktywa segmentu	16 049 900	464 700	806 038	1 147 182	1 357 843	812 263	160 713	20 798 639

Aktywa segmentu na 31.12.2014	Segment usług bankowych w Polsce	Segment usług bankowych na Ukrainie	Segment usług bankowych na Białorusi	Segment usług bankowo-leasingowych w Rumunii	Segment usług leasingowych w Rosji	Segment usług finansowych w Polsce	Pozostałe segmenty (w Polsce i Luksemburgu) i wyłączenia konsolidacyjne	Grupa Kapitałowa Getin Holding
Aktywa segmentu	15 064 028	671 209	988 735	984 775	1 566 724	741 654	107 284	20 124 409

Grupa Kapitałowa Getin Holding
Skonsolidowany raport półroczny za okres 6 miesięcy zakończony 30.06.2015
dane w tys. zł
Śródroczne skrócone skonsolidowane sprawozdanie finansowe Grupy Kapitałowej Getin Holding

2.23. Informacje dodatkowe do rachunku przepływów pieniężnych

	Zmiana salda bilansowego	Rachunek przepływów	Różnica	Wyjaśnienie różnic pomiędzy bilansowymi zmianami stanu aktywów i pasywów oraz zmianami stanu wykazanymi w rachunku przepływów pieniężnych za okres 6 miesięcy zakończony 30.06.2015					
				Różnice kursowe z przeliczenia jednostek zagranicznych	Należności od banków wykazane w środkach pieniężnych	Wycena DDS* odniesiona na kapitały	Zbycie jednostki zależnej	Eliminacja zmiany stanu zobowiązań inwestycyjnych	Emisja dłużnych papierów w wartościowych wykazana w przepływach finansowych
Zmiana stanu należności od banków i instytucji finansowych oraz w eksli uprawionych do redyskontowania w banku	214 423	(180 822)	395 245	2 376	261 299	-	131 570	-	-
Zmiana stanu aktywów finansowych przeznaczonych do obrotu oraz aktywów finansowych wycenianych w wartości godziwej przez wynik finansowy	(222)	(222)	-	-	-	-	-	-	-
Zmiana stanu pochodnych instrumentów finansowych	(9 364)	(9 365)	1	1	-	-	-	-	-
Zmiana stanu należności od klientów	(327 811)	(808 038)	480 227	234 142	-	-	246 085	-	-
Zmiana stanu należności z tytułu leasingu finansowego	(170 417)	(44 746)	(125 671)	(125 671)	-	-	-	-	-
Zmiana stanu pozostałych pożyczek i należności	(76 534)	(78 072)	1 538	1 538	-	-	-	-	-
Zmiana stanu papierów wartościowych dostępnych do sprzedaży	267 804	116 373	151 431	24 561	-	126 870	-	-	-
Zmiana stanu aktywów z tytułu odroczonego podatku	(92 680)	(94 678)	1 998	1 998	-	-	-	-	-
Zmiana stanu innych aktywów i aktywów przeznaczonych do zbycia	(363 277)	(356 363)	(6 914)	(9 602)	-	-	2 688	-	-
Zmiana stanu zobowiązań w obec innych banków i instytucji finansowych	(332 194)	(357 690)	25 496	45 253	-	-	(19 757)	-	-
Zmiana stanu pochodnych instrumentów finansowych (zobowiązanie) oraz zobowiązań finansowych wycenianych do wartości godziwej przez wynik finansowy	709 366	712 538	(3 172)	(3 172)	-	-	-	-	-
Zmiana stanu zobowiązań w obec klientów	(194 965)	352 924	(547 889)	(243 041)	-	-	(304 848)	-	-
Zmiana stanu zobowiązań z tytułu emisji dłużnych papierów wartościowych	55 999	3 344	52 655	27 655	-	-	-	-	25 000
Zmiana stanu rezerw oraz rezerw z tytułu odroczonego podatku odroczonego	(11 624)	(7 239)	(4 385)	(2 429)	-	-	(1 956)	-	-
Zmiana stanu pozostałych zobowiązań oraz pozostałych zobowiązań wycenianych wg zamortyzowanego kosztu	339 060	195 941	143 119	5 292	-	-	(6 844)	144 671	-

* instrumenty finansowe dostępne do sprzedaży

2.24. Informacja dotycząca emisji, wykupu i spłaty nieudziałowych i kapitałowych papierów wartościowych

Getin Holding

W dniu 07.04.2015 r. Emitent dokonał przydziału 100.000 sztuk obligacji serii A1, o łącznej wartości nominalnej 100 mln zł, wyemitowanych na podstawie uchwały Zarządu Emitenta z dnia 31.03.2015. Obligacje zostały wyemitowane na okres do dnia 29.06.2016.

Grupa Idea Bank (Polska)

W dniu 13.03.2015 spółka Idea Leasing (Polska) dokonała wykupu obligacji serii F,G,H o łącznej wartości nominalnej 80 mln zł.

W dniu 19.03.2015 Get Back S.A. wyemitował obligacje serii I_02 o łącznej wartości nominalnej 30 mln zł. W dniu 10.04.2015 spółka dokonała wykupu ww. obligacji oraz wyemitowała obligacje serii J o wartości nominalnej 30 mln zł.

W I półroczu 2015 miała miejsce pierwsza publiczna oferta akcji Idea Bank S.A. (Polska). W rezultacie procesu dematerializacji akcji banku, w dniu 23.04.2015 zarejestrowano w Krajowym Depozycie Papierów Wartościowych łącznie 66.759.897 akcji zwykłych na okaziciela banku serii B-L, natomiast w dniu 29.04.2015 – 10 590 884 akcji zwykłych na okaziciela serii M. Ponadto, w dniu 17.04.2015 zarejestrowano w rejestrze przedsiębiorców Krajowego Rejestru Sądowego podwyższenie kapitału zakładowego banku do kwoty 156 804 tys. zł. Aktualny udział Getin Holding w kapitale zakładowym Idea Banku (Polska) wynosi 58,31%.

W dniu 20.05.2015 spółka Idea Leasing (Polska) dokonała wykupu obligacji serii E o łącznej wartości nominalnej 25 mln zł.

W dniu 30.06.2015 Walne Zgromadzenie Idea Bank (Polska) ustanowiło Czwarty Program Emisji Obligacji, w ramach którego w terminie do 31.12.2015 bank wyemituje więcej niż jedną serię obligacji podporządkowanych na okaziciela, o łącznej wartości nominalnej nie większej niż 500 mln zł.

Carcade (Rosja)

W I półroczu 2015 r. Carcade (Rosja) dokonała częściowego wykupu obligacji wyemitowanych w 2012 i 2013 r. o łącznej wartości 3 mln rubli rosyjskich.

MW Trade

W dniu 26.06.2015 M.W. Trade S.A. dokonało emisji 23 tys. trzyletnich obligacji o wartości nominalnej 1 tys. zł każda.

2.25. Informacje dotyczące dywidend w Grupie Getin Holding

Grupa Idea Bank (Polska)

W pierwszym półroczu roku 2015 Kancelaria Prawna getBACK Mariusz Brysik sp.k. wypłacała zaliczki na poczet zysku wypracowanego przez spółkę. Łączna kwota zaliczek przekazanych w I półroczu 2015 wyniosła 12 814 tys. zł, z czego na udziały niekontrolujące przypadła kwota 142 tys. zł.

MW Trade

Zwyczajne Walne Zgromadzenie Akcjonariuszy MW Trade w dniu 22.04.2015 podjęło uchwałę o wypłacie dywidendy z zysku wypracowanego w 2014 roku na następujących warunkach:

- wysokość dywidendy: 8 522 tys. zł,

- dywidenda na 1 akcję: 1,02 zł brutto,
- liczba akcji objętych dywidendą: 8 384 440 sztuk,
- dzień dywidendy: 23.04.2015,
- termin wypłaty dywidendy: 08.05.2015

2.26. Sezonowość działalności

W działalności Grupy nie występują istotne zjawiska podlegające wahaniom sezonowym lub mające charakter cykliczny, zatem przedstawione wyniki Grupy nie odnotowują istotnych wahań w trakcie roku.

2.27. Zdarzenia następujące po dniu bilansowym

W dniu 7.07.2015 Idea Bank (Polska) podjął działania mające na celu realizację Czwartego Programu Emisji Obligacji – zawarł z Noble Securities S.A. z siedzibą w Warszawie umowę o przygotowanie Programu, oferowanie obligacji i prowadzenie ewidencji obligacji.

Idea Bank (Ukraina) uzgadnia warunki porozumienia z Narodowym Bankiem Ukrainy, którego przedmiotem jest zobowiązanie Idea Bank (Ukraina) do podjęcia i wdrożenia działań mających na celu stabilizację działalności, poprawę wyników finansowych, ochronę kontrahentów banku, a także wdrożenie wszystkich zaleceń pokontrolnych Narodowego Banku Ukrainy. Zgodnie z warunkami porozumienia, Idea Bank (Ukraina) zobowiązał się do wdrożenia rozwiązań mających na celu wypełnienie uzgodnionych z Narodowym Bankiem Ukrainy warunków mających na celu poprawę kondycji finansowej banku.

Piotr Kaczmarek
Prezes Zarządu

Izabela Lubczyńska
Członek Zarządu

František Babický
Członek Zarządu

Grupa Kapitałowa Getin Holding
Skonsolidowany raport półroczny za okres 6 miesięcy zakończony 30.06.2015
dane w tys. zł
Śródroczne skrócone jednostkowe sprawozdanie finansowe Getin Holding S.A.

3. Śródroczne skrócone jednostkowe sprawozdanie finansowe Getin Holding S.A.

ŚRÓDROCZNY JEDNOSTKOWY RACHUNEK ZYSKÓW I STRAT

		01.04.2015 - 30.06.2015	01.01.2015 - 30.06.2015	01.04.2014 - 30.06.2014	01.01.2014 - 30.06.2014
	Nota	(dane niebadane)			
Przychody z dywidend	3.2	4 385	14 016	4 647	12 954
Przychody odsetkowe z tytułu udzielonych pożyczek		474	1 035	141	288
Wynik na instrumentach finansowych wycenianych do wartości godziwej		2 511	2 511	39 722	39 722
Pozostałe przychody finansowe		343	1 235	1 445	2 413
Pozostałe przychody		2 610	5 608	3 072	6 142
Przychody razem		10 323	24 405	49 027	61 519
Wynik z tytułu sprzedaży / likwidacji inwestycji		(49 159)	(49 159)	(11 525)	(11 525)
Koszty operacyjne		(5 233)	(11 461)	(6 181)	(9 485)
Koszty finansowe		(8 373)	(13 840)	(12 800)	(15 641)
Pozostałe koszty operacyjne		(601)	(641)	(1)	(50)
Koszty razem		(63 366)	(75 101)	(30 507)	(36 701)
Zysk (strata) brutto		(53 043)	(50 696)	18 520	24 818
Podatek dochodowy	3.3	11 569	11 049	(2 836)	(4 551)
Zysk (strata) netto		(41 474)	(39 647)	15 684	20 267
Zysk (strata) na jedną akcję zwykłą (w zł)					-
Średnia ważona liczba akcji zwykłych (w szt.)		709 371 560	709 371 560	723 527 681	727 360 070
- podstawowy z zysku za rok obrotowy		(0,06)	(0,06)	0,02	0,03
Średnia ważona rozwodniona liczba akcji zwykłych (w szt.)		709 371 560	709 371 560	726 194 034	730 121 999
- rozwodniony z zysku za rok obrotowy		(0,06)	(0,06)	0,02	0,03

ŚRÓDROCZNE JEDNOSTKOWE SPRAWOZDANIE Z CAŁKOWITYCH DOCHODÓW

		01.04.2015 - 30.06.2015	01.01.2015 - 30.06.2015	01.04.2014 - 30.06.2014	01.01.2014 - 30.06.2014
		(dane niebadane)			
Zysk/ (strata) za okres		(41 474)	(39 647)	15 684	20 267
Wycena aktywów finansowych dostępnych do sprzedaży		(64 100)	(164 257)	(1 220)	90 199
Podatek dochodowy dotyczący innych całkowitych dochodów		12 179	31 209	232	(17 138)
Aktywa finansowe dostępne do sprzedaży, w tym:		(51 921)	(133 048)	(988)	73 061
Zyski (straty) za okres		(51 921)	(133 048)	(8 113)	65 936
Korekty wynikające z przeklasyfikowania zysków (strat) ujętych w zysku lub stracie				7 125	7 125
Inne całkowite dochody netto		(51 921)	(133 048)	(988)	73 061
Całkowite dochody za okres		(93 395)	(172 695)	14 696	93 328

Składniki innych całkowitych dochodów, tj. wycena aktywów finansowych dostępnych do sprzedaży mogą zostać przeniesione w przyszłości do rachunku zysków i strat.

Grupa Kapitałowa Getin Holding
Skonsolidowany raport półroczny za okres 6 miesięcy zakończony 30.06.2015
dane w tys. zł
Śródroczne skrócone jednostkowe sprawozdanie finansowe Getin Holding S.A.

ŚRÓDROCZNY JEDNOSTKOWY BILANS

	Nota	30.06.2015 (dane niebadane)	31.12.2014
AKTYWA			
Aktywa trwałe		2 344 030	2 256 650
Rzeczowe aktywa trwałe		3 642	3 951
Wartości niematerialne		48	44
Inwestycje we wspólne przedsięwzięcia	3.4.	144 671	-
Inwestycje w jednostkach zależnych	3.4.	1 695 691	1 616 269
Aktywa finansowe wyceniane do wartości godziwej przez wynik finansowy		140 022	139 606
Aktywa finansowe dostępne do sprzedaży	3.5.	274 432	438 689
Aktywa z tytułu odroczonego podatku dochodowego		24 851	-
Pożyczki udzielone długoterminowe		33 072	32 585
Pochodne instrumenty finansowe		27 601	25 506
Aktywa obrotowe		20 081	64 068
Należności z tytułu podatku dochodowego od osób prawnych		228	-
Należności z tytułu dostaw i usług oraz pozostałe należności		4 711	5 971
Rozliczenia międzyokresowe		808	232
Pożyczki udzielone krótkoterminowe		349	11 033
Pochodne instrumenty finansowe		909	10 019
Środki pieniężne i ich ekwiwalenty		13 076	36 813
A k t y w a o g ó ł e m		2 364 111	2 320 718
PASYWA			
Kapitał własny		1 668 124	1 840 819
Kapitał zakładowy		731 289	731 289
Kapitał zapasowy		1 110 080	983 692
Kapitał rezerwowy		24 831	24 831
Kapitał z aktualizacji wyceny		(78 139)	54 909
Akcje własne		(80 290)	(80 290)
Zysk (strata) netto		(39 647)	126 388
Zobowiązania długoterminowe i rezerwy na zobowiązania		206 252	182 128
Rezerwa z tytułu podatku odroczonego		-	19 237
Zobowiązania wyceniane według zamortyzowanego kosztu		55 304	147 880
Zobowiązania finansowe i pozostałe zobowiązania	3.6.	150 948	15 011
Zobowiązania krótkoterminowe		489 735	297 771
Zobowiązania z tytułu podatku dochodowego od osób prawnych		-	203
Zobowiązania z tytułu dostaw i usług oraz pozostałe zobowiązania		212 042	197 534
Zobowiązania z tytułu otrzymanych pożyczek i kredytów		163 519	75 875
Zobowiązania finansowe z tytułu emisji dłużnych papierów wartościowych		100 000	-
Pochodne instrumenty finansowe		12 227	19 433
Różniczenia międzyokresowe		1 947	4 726
P a s y w a o g ó ł e m		2 364 111	2 320 718

Grupa Kapitałowa Getin Holding S.A.
Skonsolidowany raport półroczny za okres 6 miesięcy zakończony 30.06.2015
dane w tys. zł
Śródroczne skrócone jednostkowe sprawozdanie finansowe Getin Holding S.A.

ŚRÓDROCZNE JEDNOSTKOWE ZESTAWIENIE ZMIAN W KAPITALE WŁASNYM (dane niebadane)
za okres 6 miesięcy zakończony dnia 30.06.2015

	Kapitał zapasowy					Akcje własne	Zysk (strata) netto	Kapitał własny ogółem
	Kapitał zakładowy	Nadwyżka ze sprzedaży akcji powyżej wartości nominalnej	Kapitał zapasowy tworzony zgodnie ze statutem	Kapitał rezerwowy	Kapitał z aktualizacji wyceny			
Na dzień 01.01.2015	731 289	126 140	857 552	24 831	54 909	(80 290)	126 388	1 840 819
Całkowite dochody za okres					(133 048)		(39 647)	(172 695)
Przeniesienie w wyniku z roku poprzedniego na kapitał zapasowy			126 388				(126 388)	-
Transakcje z akcjonariuszami	-	-	126 388	-	-	-	(126 388)	-
Na dzień 30.06.2015	731 289	126 140	983 940	24 831	(78 139)	(80 290)	(39 647)	1 668 124

ŚRÓDROCZNE JEDNOSTKOWE ZESTAWIENIE ZMIAN W KAPITALE WŁASNYM (dane niebadane)
za okres 6 miesięcy zakończony dnia 30.06.2014

	Kapitał zapasowy					Akcje własne	Zysk (strata) netto	Kapitał własny ogółem
	Kapitał zakładowy	Nadwyżka ze sprzedaży akcji powyżej wartości nominalnej	Kapitał zapasowy tworzony zgodnie ze statutem	Kapitał rezerwowy	Kapitał z aktualizacji wyceny			
Na dzień 01.01.2014	731 235	126 167	842 567	24 831	135 990	-	14 985	1 875 775
Całkowite dochody za okres					73 061		20 267	93 328
Przeniesienie w wyniku z roku poprzedniego na kapitał zapasowy			14 985				(14 985)	-
Skup akcji własnych	-	-	-	-		(80 290)		(80 290)
Koszty emisji akcji		(5)					-	(5)
Transakcje z akcjonariuszami	-	(5)	14 985	-	-	(80 290)	(14 985)	(80 295)
Na dzień 30.06.2014	731 235	126 162	857 552	24 831	209 051	(80 290)	20 267	1 888 808

Grupa Kapitałowa Getin Holding S.A.
Skonsolidowany raport półroczny za okres 6 miesięcy zakończony 30.06.2015
dane w tys. zł
Śródroczne skrócone jednostkowe sprawozdanie finansowe Getin Holding S.A.

ŚRÓDROCZNY JEDNOSTKOWY RACHUNEK PRZEPIŁYWÓW PIENIĘŻNYCH

	01.01.2015 - 30.06.2015	01.01.2014 - 30.06.2014
	Nota	(dane niebadane)
Przeptywy środków pieniężnych z działalności operacyjnej - metoda pośrednia		
Zysk (strata) brutto	(50 696)	24 818
Korekty razem	54 308	(77 648)
Amortyzacja	363	333
Zyski (straty) z tytułu różnic kursowych	1 691	3 664
Odsetki netto	1 760	865
Zysk (strata) na działalności inwestycyjnej	49 133	11 525
Zmiana stanu papierów wartościowych dostępnych do sprzedaży	-	(17 137)
Zwiększenie/zmniejszenie stanu należności	1 260	14 577
Zwiększenie/zmniejszenie stanu zobowiązań, z wyjątkiem kredytów i pożyczek	3.8 8 228	(33 176)
Zmiana stanu rozliczeń międzyokresowych	(3 355)	(2 498)
Podatek dochodowy	(2 262)	(16 079)
Wynik na instrumentach finansowych wycenianych do wartości godziwej	(2 511)	(39 722)
Pozostałe	1	-
Środki pieniężne netto z działalności operacyjnej	3 612	(52 830)
Przeptywy środków pieniężnych z działalności inwestycyjnej		
Sprzedaż rzeczowych aktywów trwałych i wartości niematerialnych	98	-
Nabycie rzeczowych aktywów trwałych i wartości niematerialnych	(130)	(538)
Nabycie aktywów finansowych	3.8 (131 991)	(78 709)
Odsetki otrzymane	904	178
Sprzedaż jednostki zależnej	3 410	58 640
Udzielenie pożyczek	-	(9 795)
Splata udzielonych pożyczek	10 540	-
Środki pieniężne netto z działalności inwestycyjnej	(117 169)	(30 224)
Przeptywy środków pieniężnych z działalności finansowej		
Splata zobowiązań z tytułu leasingu finansowego	(30)	(23)
Wpływy z tytułu zaciągniętych pożyczek/kredytów	-	139 500
Splata otrzymanych pożyczek	(7 137)	-
Wpływy z tyt. emisji dłużnych papierów wartościowych	100 000	-
Odsetki zapłacone	(3 013)	(1 128)
Koszty emisji akcji	-	(5)
Nabycie akcji własnych	-	(80 290)
Środki pieniężne netto z działalności finansowej	89 820	58 054
Zwiększenie/zmniejszenie stanu środków pieniężnych i ich ekwiwalentów	(23 737)	(25 000)
Środki pieniężne na początek okresu	36 813	69 477
Środki pieniężne na koniec okresu, w tym	13 076	44 477
o ograniczonej możliwości dysponowania	-	-

3.1. Informacje o zasadach przyjętych przy sporządzeniu sprawozdania

Śródroczne skrócone jednostkowe sprawozdanie finansowe Getin Holding S.A. obejmuje okres 6 miesięcy zakończony 30.06.2015 oraz zawiera dane porównywalne za okres 6 miesięcy zakończony 30.06.2014, będące przedmiotem przeglądu przez biegłego rewidenta oraz dane finansowe na dzień 31.12.2014, które były przedmiotem badania przez biegłego rewidenta. Rachunek zysków i strat oraz sprawozdanie z całkowitych dochodów obejmują także dane za okres 3 miesięcy zakończony dnia 30.06.2015 oraz dane porównywalne za okres 3 miesięcy zakończony dnia 30.06.2014, które nie były przedmiotem przeglądu ani badania przez biegłego rewidenta.

Niniejsze śródroczne skrócone jednostkowe sprawozdanie finansowe zostało sporządzone przez Getin Holding S.A. łącznie ze śródrocznym skonsolidowanym sprawozdaniem finansowym i zatwierdzone do publikacji przez Zarząd w dniu 10.08.2015.

Niniejsze śródroczne skrócone jednostkowe sprawozdanie finansowe zostało sporządzone zgodnie z Międzynarodowymi Standardami Sprawozdawczości Finansowej zatwierdzonymi przez Unię Europejską („MSSF-UE”), w szczególności zgodnie z Międzynarodowym Standardem Rachunkowości „Śródroczna Sprawozdawczość Finansowa” nr 34.

Śródroczne skrócone jednostkowe sprawozdanie finansowe nie obejmuje wszystkich informacji oraz ujawnień wymaganych w rocznym sprawozdaniu finansowym i należy je czytać łącznie ze sprawozdaniem finansowym Getin Holding za rok zakończony 31.12.2014.

Polityka rachunkowości zastosowana do sporządzenia śródrocznego skróconego jednostkowego sprawozdania finansowego jest spójna z polityką, którą zastosowano przy sporządzaniu rocznego jednostkowego sprawozdania finansowego Spółki za rok zakończony 31.12.2014, z wyjątkiem dokonania zmian do standardów i nowych interpretacji obowiązujących dla okresów rocznych rozpoczynających się w dniu lub po 01.01.2015. Powyższe zmiany zostały szczegółowo opisane w nocie 2.4.1 śródrocznego skróconego skonsolidowanego sprawozdania finansowego Grupy Getin Holding zaprezentowanego w niniejszym raporcie.

Zastosowanie powyższych zmian do standardów nie miało istotnego wpływu na dotychczas stosowaną politykę rachunkowości Spółki ani na jej sytuację finansową i wyniki działalności.

Polityka rachunkowości zastosowana do sporządzenia śródrocznego skróconego jednostkowego sprawozdania finansowego jest spójna z polityką zastosowaną do sporządzenia śródrocznego skróconego skonsolidowanego sprawozdania finansowego sporządzonego przez Grupę Kapitałową Getin Holding S.A.

3.2. Przychody z dywidend

W I półroczu 2015 Spółka uzyskała 14 016 tys. zł przychodów z dywidend, w tym: od TU Europa S.A. decyzją WZA z 27.03.2015 w kwocie 9 631 tys. zł otrzymaną w dniu 03.04.2015 i od MW Trade S.A. 4 385 tys. zł w dniu 08.05.2015.

W I półroczu 2014 Getin Holding S.A. uzyskał 12 954 tys. zł przychodów z dywidend. Na kwotę składają się:

- dywidenda od spółki Idea Bank S.A. (Białoruś) na kwotę 3 054 tys. zł otrzymana w dniu 09.01.2014
- dywidenda od TU Europa S.A. decyzją WZA z dnia 27.03.2014 w kwocie 5 253 tys. zł otrzymana w dniu 07.04.2014
- dywidenda od MW Trade S.A. w kwocie 3 568 tys. zł, otrzymana w dniu 22.05.2014
- dywidenda od Białoruskiego Banku Małego Biznesu S.A. w kwocie 1 079 tys. zł, otrzymana w dniu 09.04.2014.

3.3. Podatek dochodowy

Podatek dochodowy	01.01.2015 -	01.01.2014 -
	30.06.2015	30.06.2014
	(dane niebadane)	(dane niebadane)
Rachunek zysków i strat		
Bieżący podatek dochodowy	(1 830)	(16 223)
Bieżące obciążenie podatkowe		(14 110)
Pozostałe podatki (np. podatek u źródła)	(1 830)	(2 113)
Odroczony podatek dochodowy	12 879	11 672
Związany z powstaniem i odwróceniem się różnic przejściowych	(793)	322
Związany z aktywami finansowymi wycenianymi do wartości godziwej	(16)	12 681
Strata podatkowa bieżąca i z lat ubiegłych	13 688	(1 331)
Obciążenie podatkowe wykazane w rachunku zysków i strat	11 049	(4 551)
Kapitał własny		
Odroczony podatek dochodowy	31 209	(17 138)
Związany z aktywami dostępnymi do sprzedaży	31 209	(17 138)
Obciążenie podatkowe wykazane w kapitale własnym	31 209	(17 138)
Razem podstawowe składniki obciążenia podatkowego w rachunku zysków i strat i kapitale własnym	42 258	(21 689)

3.4. Inwestycje w jednostkach zależnych, inwestycje we wspólne przedsięwzięcia

Jednostki zależne	Wartość w bilansie na dzień	
	30.06.2015	31.12.2014
	(dane niebadane)	
Carcade Sp. z o.o.	110 812	110 812
Idea Bank S.A. (Ukraina)	161 640	161 640
Getin International S.A.	268 668	268 668
MW Trade S.A.	27 097	27 097
Idea Bank S.A. (Polska) ¹⁾	872 707	772 707
Idea Bank S.A. (Białoruś)	126 532	126 532
IDEA Bank S.A. (Rosja) ²⁾	-	52 569
Białoruski Bank Małego Biznesu S.A.	20 564	20 564
Idea Bank S.A. (Rumunia) ³⁾	107 671	75 680
Razem	1 695 691	1 616 269

¹⁾ wzrost wartości inwestycji w I półroczu 2015 wynika z zakupu akcji spółki Idea Bank S.A. (Polska) w ramach pierwszej publicznej oferty w kwocie 100 000 tys. zł

²⁾ w dniu 26.06.2015 Getin Holding S.A. dokonał zbycia całego posiadanego pakietu akcji IDEA Bank S.A. (Rosja)

³⁾ wzrost wartości inwestycji w I półroczu 2015 wynika z wpłat na podwyższenie kapitału spółki Idea Bank S.A. (Rumunia) w kwotach: 13 231 tys. zł oraz 18 760 tys. zł. Wcześniej spółka funkcjonowała pod nazwą Romanian International Bank S.A.

W dniu 30.01.2015 Getin Holding S.A. zawarł z Getin Noble Bank S.A. z siedzibą w Warszawie jako sprzedającym za pośrednictwem domu maklerskiego Noble Securities S.A. umowę sprzedaży 3 712 akcji Getin Leasing S.A. stanowiących 49,28% kapitału zakładowego oraz 49,28% udziału w ogólnej liczbie głosów na walnym zgromadzeniu Getin Leasing S.A. Przeniesienie własności akcji za pośrednictwem Noble Securities S.A. nastąpiło w dniu zawarcia umowy.

W dniu 31.03.2015 spółka zawarła z Getin Noble Bank S.A. aneks do powyższej umowy sprzedaży zgodnie z którym strony ustaliły łączną cenę stanowiącą sumę kwoty 144 671 tys. zł , tj. ceny za akcje Getin Leasing S.A. oraz kwoty 14 467 tys. zł tytułu udzielenia Spółce jako kupującemu odroczonego terminu płatności do dnia 29.01.2017. Jednocześnie intencją stron umowy było ustanowienie wspólnej kontroli nad Getin Leasing S.A. W związku z powyższym Spółka zaklasyfikowała akcje Getin Leasing S.A. jako inwestycje we wspólne przedsięwzięcia i zaprezentowała w bilansie w kwocie 144 671 tys. zł.

3.5. Aktywa finansowe dostępne do sprzedaży

Aktywa finansowe dostępne do sprzedaży obejmują posiadany pakiet 7,56% akcji Getin Noble Bank S.A. Wynik z wyceny posiadanego pakietu akcji w I półroczu 2015 wyliczono na podstawie notowania akcji spółki na Giełdzie Papierów Wartościowych w Warszawie z dnia 30.06.2015 (1,37 zł za 1 akcję) i został on ujęty w innych całkowitych dochodach Spółki.

Zmiana stanu aktywów finansowych dostępnych do sprzedaży	01.01.2015 - 30.06.2015 (dane niebadane)	01.01.2014 - 30.06.2014 (dane niebadane)
Stan netto na początek okresu	438 689	595 874
Zwiększenia	-	-
Zmniejszenia (sprzedaż i wykup)	-	(57 085)
Zmiany wartości godziwej, w tym:	(164 257)	90 199
- ujęte w kapitale z aktualizacji wyceny	(164 257)	90 199
Stan netto na koniec okresu	274 432	628 988

3.6. Długoterminowe zobowiązania finansowe i pozostałe zobowiązania

Długoterminowe zobowiązania finansowe i pozostałe zobowiązania	30.06.2015 (dane niebadane)	31.12.2014
Długoterminowe zobowiązania z tytułu zakupu akcji Getin Leasing S.A.	147 663	-
Długoterminowe zobowiązania z tytułu leasingu	80	117
Długoterminowe zobowiązania z tytułu zakupu akcji Idea Bank S.A. (Rosja)	3 205	14 894
Razem	150 948	15 011

3.7. Transakcje Getin Holding S.A. z podmiotami powiązаныmi

	01.01.2015 - 30.06.2015 (dane niebadane)					30.06.2015 (dane niebadane)	
	Przychody odsetkowe od podmiotów powiązanych	Koszty odsetkowe od podmiotów powiązanych	Sprzedaż na rzecz podmiotów powiązanych	Zakup od podmiotów powiązanych	Dywidenda otrzymana od podmiotów powiązanych	Należności od podmiotów powiązanych	Zobowiązania wobec podmiotów powiązanych
Jednostki zależne:	1 885	4 187	5 842	938	4 385	37 400	261 340
Getin International S.A.		1 863	36	41		1	107 465
Getin International S.a.r.l.		1 291					96 164
Idea Bank S.A. (Polska)		480	1 050			215	20 192
Idea Leasing S.A.			116	3		71	
Idea Leasing sp. z o.o. SKA				7			150
Idea Bank S.A. (Ukraina)	360		126	255		12 489	113
Idea Leasing sp. z o.o. (Ukraina)						300	
Idea Bank S.A. (Białoruś)	408		1 192			11 839	
Get Back S.A.			168			34	
Idea Money S.A.			114			23	
Idea Expert S.A.			156			96	
MW Trade S.A.			265		4 385	163	
Idea Fleet S.A.			432			266	
IDEA Bank S.A. (Rosja)*	844			632		nd	nd
Carcade Polska Sp. z o.o.			2				
Idea Bank S.A. (Rumunia)	273		463			10 832	
Carcade sp. z o.o.		553	1 138			570	37 256
Tax Care S.A.			216			133	
Idea Leasing Romania IFN S.A. (Rumunia)			368			368	
Akcjonariusz dominujący	-	-	-	-	-	-	-
Jednostka dominująca (LC Corp B.V.)	-	-	-	-	-	-	-
Pozostałe jednostki powiązane:	133	5 208	90	145 922	-	9 344	357 974
Getin Noble Bank S.A.	133	5 208	46	144 691**		9 335	257 968
Noble Securities S.A.				199		2	100 001
RB Investcom sp. z o.o.			44				
RB Computer Sp. z o.o.				58			
Sky Tower S.A.				538			1
Warszawa Przyokopowa Sp. z o.o.				433			
Open Finance S.A.				3		7	4

*sprzedaż spółki 26.06.2015

** w tym zakup 49,28% akcji spółki Getin Leasing S.A. za kwotę 144 671 tys. zł.

Grupa Kapitałowa Getin Holding S.A.
Skonsolidowany raport półroczny za okres 6 miesięcy zakończony 30.06.2015
dane w tys. zł
Śródroczne skrócone jednostkowe sprawozdanie finansowe Getin Holding S.A.

	01.01.2014 - 30.06.2014 (dane niebadane)					31.12.2014	
	Przychody odsetkowe od podmiotów powiązanych	Koszty odsetkowe od podmiotów powiązanych	Sprzedaż na rzecz podmiotów powiązanych	Zakup od podmiotów powiązanych	Dywidenda otrzymana od podmiotów powiązanych	Należności od podmiotów powiązanych	Zobowiązania wobec podmiotów powiązanych
Jednostki zależne:	2 315	2 903	52 848	619	7 701	68 925	267 344
Getin International S.A.		1 819					114 560
Getin International S.a.r.l.		1 029					96 232
Idea Bank S.A. (Polska)		55	46 609 *	95		215	20 343
Idea Leasing S.A.			101	23			62
Idea Bank S.A. (Ukraina)	250		664			11 636	
Idea Leasing sp. z o.o. (Ukraina)			600				600
Idea Leasing Sp.z o.o. S.K.A.							180
Idea Bank S.A. (Białoruś)			2 320		3 054		21 499
LC Corp Sky Tower sp. z o.o.				2			
Idea Expert S.A.			142				87
MW Trade S.A.			250		3 568		154
IDEA Bank S.A. (Rosja)	2 027		300	123			22 201
Carcade Polska Sp. z o.o.			2				
Romanian International Bank S.A. (obecnie Idea Bank S.A.-Rumunia)	38		150			11 593	
Carcade sp. z o.o.			1510	376			755
Tax Care S.A.			200				123
Białoruski Bank Małego Biznesu S.A.					1 079		
Akcjonariusz dominujący							
Jednostka dominująca (LC Corp B.V.)							
Pozostałe jednostki powiązane:	387	2 146	165 757	5 345		15 035	108 099
Getin Noble Bank S.A.	387	2 146	165 710**	4 074		15 015	108 089
Noble Securities S.A.				26			13
Arkady Wrocławskie S.A.				2			
RB Investcom sp. z o.o.			41				
RB Computer Sp. z o.o.				26			1
Sky Tower S.A.				570			
Warszawa Przyokopowa Sp. z o.o.				646			
Open Finance S.A.						7	9
Getin Leasing S.A.			6				
Noble Concierge sp. z o.o.				1			

*w tym sprzedaż akcji Open Finance S.A. za kwotę 45 559 tys. zł (wynik ze sprzedaży wyniósł -11 525 tys. zł i został zaprezentowany w rachunku zysków i strat w pozycji wynik z tytułu sprzedaży/likwidacji inwestycji)

** w tym sprzedaż 9,08% akcji TU Europa S.A. za kwotę 165 658 tys. zł (wynik ze sprzedaży wyniósł 35 255 tys. zł i został zaprezentowany w rachunku zysków i strat w pozycji wynik na instrumentach finansowych wycenianych do wartości godziwej)

3.8. Informacje dodatkowe do rachunku przepływów pieniężnych

	Zmiana w bilansie	Zmiana w rachunku przepływów	Różnica
Zmiana stanu zobowiązań z wyjątkiem kredytów i pożyczek	150 445	8 228	142 217

Różnica między bilansową zmianą stanu zobowiązań z wyjątkiem kredytów i pożyczek, a zmianą wykazaną w rachunku przepływów pieniężnych wynika:

- ze zmiany stanu zobowiązań z tytułu zakupu akcji spółki Getin Leasing S.A. w kwocie 144 671 tys. zł
- ze zmiany stanu zobowiązań z tytułu leasingu finansowego w kwocie 30 tys. zł. prezentowanej w działalności finansowej
- ze zmiany stanu zobowiązań z tytułu zobowiązania clawback w kwocie 2 424 tys. zł.

Wykazane w przepływach pieniężnych z działalności inwestycyjnej nabycie aktywów finansowych w kwocie 131 991 tys. zł obejmuje:

- podwyższenia kapitału w Idea Bank S.A. (Rumunia) w łącznej kwocie 31 991 tys. zł.
- zakup akcji Idea Bank S.A. (Polska) w kwocie 100 000 tys. zł.

3.9. Zdarzenia, które wystąpiły po dniu bilansowym

Zdarzenia, które wystąpiły po dniu bilansowym szczegółowo opisane zostały w nocie 2.27 niniejszego skonsolidowanego raportu półrocznego.

Piotr Kaczmarek
Prezes Zarządu

Izabela Lubczyńska
Członek Zarządu

František Babický
Członek Zarządu