

**GRUPA KAPITAŁOWA
GETIN HOLDING S.A.**

**SKONSOLIDOWANY RAPORT KWARTALNY
ZA OKRES 9 MIESIĘCY ZAKOŃCZONY 30 WRZEŚNIA 2010 ROKU**

Wrocław, 10 listopada 2010 roku

1.	Wybrane dane finansowe	3
2.	Śródroczne skrócone skonsolidowane sprawozdanie finansowe Grupy Getin Holding	4
2.1.	Podstawowe informacje dotyczące Grupy Kapitałowej	10
2.1.1.	Podstawowe dane Emitenta	10
2.1.2.	Opis organizacji Grupy Getin Holding, ze wskazaniem jednostek podlegających konsolidacji	11
2.1.3.	Graficzna struktura Grupy Getin Holding i zatrudnienie na dzień 30.09.2010	12
2.1.4.	Informacje o zasadach przyjętych przy sporządzaniu śródrocznego skróconego skonsolidowanego sprawozdania finansowego	13
2.1.5.	Wyniki finansowe Grupy Getin Holding za III kwartał 2010 roku	18
2.2.	Przychody i koszty z tytułu odsetek	19
2.3.	Przychody i koszty z tytułu prowizji i opłat	20
2.4.	Ogólne koszty administracyjne	21
2.5.	Podatek dochodowy	21
2.6.	Odpisy z tytułu utraty wartości i rezerwy na zobowiązania pozabilansowe	22
2.7.	Kredyty i pożyczki udzielone klientom	22
2.8.	Zobowiązania wobec klientów	23
2.9.	Informacje o rezerwach oraz o rezerwie i aktywach z tytułu odroczonego podatku	24
2.10.	Odpisy aktualizujące wartość aktywów	24
2.11.	Informacja dotycząca zmian zobowiązań warunkowych lub aktywów warunkowych Spółki, które nastąpiły od czasu zakończenia ostatniego roku obrotowego	25
2.12.	Składniki innych całkowitych dochodów	25
2.13.	Współczynnik wypłacalności Grupy Getin Noble Bank	26
2.14.	Przychody i wyniki przypadające na poszczególne segmenty działalności	27
2.15.	Informacja dotycząca emisji, wykupu i spłaty nieudziałowych i kapitałowych papierów wartościowych	30
2.16.	Informacje dotyczące dywidend w Grupie Getin Holding	31
2.17.	Zdarzenia, które wystąpiły po dniu bilansowym	31
3.	Śródroczne skrócone sprawozdanie finansowe Getin Holding S.A.	33
3.1.	Informacje o zasadach przyjętych przy sporządzeniu sprawozdania	37
3.2.	Inwestycje w jednostkach zależnych i stowarzyszonych	37
3.3.	Przychody z tytułu dywidend	37
4.	Sprawozdanie z działalności Grupy Kapitałowej i Emitenta	38
4.1.	Główne osiągnięcia oraz niepowodzenia Grupy Kapitałowej Getin Holding w III kwartale 2010 roku	38
4.2.	Opis czynników i zdarzeń, w szczególności o nietypowym charakterze, mających znaczny wpływ na osiągnięte wyniki finansowe Grupy Getin Holding	41
4.3.	Sezonowość lub cykliczność w działalności Grupy w III kwartale 2010 roku	41
4.4.	Wskazanie skutków zmian w strukturze Grupy Kapitałowej	42
4.5.	Stanowisko Zarządu odnośnie możliwości zrealizowania wcześniej publikowanych prognoz wyników na dany rok, w świetle wyników zaprezentowanych w raporcie kwartalnym w stosunku do wyników prognozowanych	42
4.6.	Informacja na temat struktury własności znacznych pakietów akcji i jej zmian	42
4.7.	Zestawienie zmian w akcjach posiadanych przez osoby zarządzające i nadzorujące	43
4.8.	Wskazanie postępowań toczących się przed sądem	43
4.9.	Informacja o zawarciu przez Emitenta lub jednostkę od niego zależną jednej lub wielu transakcji z podmiotem powiązany, jeżeli pojedynczo lub łącznie są one istotne i zostały zawarte na warunkach innych niż rynkowe	44
4.10.	Informacje o udzieleniu przez Emitenta lub przez jednostkę od niego zależną poręczeń kredytu lub pożyczki lub udzieleniu gwarancji o wartości co najmniej 10% kapitałów własnych Emitenta	44
4.11.	Wskazanie czynników, które w ocenie Emitenta będą miały wpływ na wyniki osiągnięte przez Grupę Kapitałową w perspektywie co najmniej kolejnego kwartału	44
4.12.	Inne informacje, które zdaniem Emitenta są istotne dla oceny jego sytuacji kadrowej, majątkowej, finansowej, wyniku finansowego i ich zmian, oraz informacje, które są istotne dla oceny możliwości realizacji zobowiązań przez Emitenta	45

Grupa Kapitałowa Getin Holding
Skonsolidowany raport kwartalny za okres 9 miesięcy zakończony 30.09.2010
dane w tys. zł
Wybrane dane finansowe

1. Wybrane dane finansowe

dane dotyczące skonsolidowanego sprawozdania finansowego	w tys. zł		w tys. EUR	
	01.01.2010- 30.09.2010	01.01.2009- 30.09.2009	01.01.2010- 30.09.2010	01.01.2009- 30.09.2009
	(dane niebadane)	(dane niebadane)	(dane niebadane)	(dane niebadane)
Przychody z tytułu odsetek	2 266 010	2 127 171	566 120	483 525
Przychody z tytułu prowizji i opłat	540 162	408 142	134 949	92 774
Składki ubezpieczeniowe	418 110	371 469	104 457	84 438
Wynik z działalności operacyjnej	274 625	327 638	68 610	74 475
Zysk brutto z działalności kontynuowanej	270 083	327 426	67 475	74 427
Zysk netto z działalności kontynuowanej i zaniechanej	299 676	274 747	74 868	62 452
Zysk netto przypadający na akcjonariuszy jednostki dominującej	271 116	229 625	67 733	52 196
Zysk netto przypadający na udziały niekontrolujące	28 560	45 122	7 135	10 257
Zysk na akcję przypadający na akcjonariuszy jednostki dominującej - podstawowy (w zł/ EURO na jedną akcję)	0,38	0,32	0,09	0,07
Zysk na akcję przypadający na akcjonariuszy jednostki dominującej - rozwodniony (w zł/ EURO na jedną akcję)	0,38	0,32	0,09	0,07
Środki pieniężne netto z działalności operacyjnej	2 884 109	2 578 096	720 541	586 024
Środki pieniężne netto wykorzystane w działalności inwestycyjnej	(193 015)	(56 669)	(48 221)	(12 881)
Środki pieniężne netto wykorzystane w działalności finansowej	(1 548 839)	(1 797 201)	(386 949)	(408 520)
Środki pieniężne netto razem	1 142 255	724 226	285 371	164 623
	30.09.2010	31.12.2009	30.09.2010	31.12.2009
	(dane niebadane)	(dane niebadane)	(dane niebadane)	(dane niebadane)
Aktywa ogółem	42 482 864	35 559 331	10 655 346	8 655 696
Zobowiązania ogółem	38 035 170	31 506 187	9 539 797	7 669 098
Zobowiązania wobec innych banków i instytucji finansowych	590 434	822 498	148 090	200 209
Zobowiązania wobec klientów	34 735 270	28 241 496	8 712 132	6 874 421
Rezerwy techniczno - ubezpieczeniowe	702 486	612 165	176 194	149 011
Kapitał własny ogółem	4 447 694	4 053 144	1 115 549	986 599
Kapitał własny przypadający akcjonariuszom jednostki dominującej	4 112 283	3 828 820	1 031 423	931 995
Udziały niekontrolujące	335 411	224 324	84 126	54 604
Kapitał zakładowy	713 785	712 416	179 028	173 413
Liczba akcji	713 785 319	712 415 981	713 785 319	712 415 981
	01.01.2010- 30.09.2010	01.01.2009- 30.09.2009	01.01.2010- 30.09.2010	01.01.2009- 30.09.2009
	(dane niebadane)	(dane niebadane)	(dane niebadane)	(dane niebadane)
Przychody ze sprzedaży	45	23	11	5
Zysk (strata) brutto ze sprzedaży	(18 078)	(10 087)	(4 516)	(2 293)
Zysk (strata) brutto	(9 262)	91 863	(2 314)	20 881
Zysk (strata) netto	(9 199)	87 692	(2 298)	19 933
Środki pieniężne netto z działalności operacyjnej	(55 644)	50 847	(13 902)	11 558
Środki pieniężne netto z działalności inwestycyjnej	(70 003)	71 085	(17 489)	16 158
Środki pieniężne netto z działalności finansowej	853	7 696	213	1 749
Zwiększenie netto stanu środków pieniężnych i ich ekwiwalentów	(124 794)	129 628	(31 178)	29 466
Zysk (strata) na jedną akcję (w zł / EUR)	(0,01)	0,12	0,00	0,03
Rozwodniony zysk (strata) na jedną akcję (w zł / EUR)	(0,01)	0,12	0,00	0,03
	30.09.2010	31.12.2009	30.09.2010	31.12.2009
	(dane niebadane)	(dane niebadane)	(dane niebadane)	(dane niebadane)
Aktywa ogółem	2 551 375	2 603 723	639 924	633 787
Zobowiązania krótkoterminowe	86 499	139 707	21 695	34 007
Kapitał własny	2 464 876	2 464 016	618 228	599 780
Kapitał podstawowy	713 785	712 416	179 028	173 413
Liczba akcji	713 785 319	712 415 981	713 785 319	712 415 981

Wybrane dane finansowe, zawierające podstawowe pozycje skróconego skonsolidowanego i jednostkowego sprawozdania finansowego przeliczono na EURO wg następujących zasad:

- Poszczególne pozycje aktywów i zobowiązań przeliczono według średnich kursów ogłoszonych przez Narodowy Bank Polski obowiązujących na dzień 30.09.2010 w wysokości 3,9870 zł oraz na dzień 31.12.2009 w wysokości 4,1082 zł.
- Poszczególne pozycje rachunku zysków i strat oraz rachunku przepływów pieniężnych przeliczono według kursów stanowiących średnią arytmetyczną średnich kursów ustalonych przez Narodowy Bank Polski na ostatni dzień każdego zakończonego miesiąca za okresy 9 miesięcy zakończone dnia 30.09.2010 oraz 30.09.2009 (odpowiednio 4,0027 zł oraz 4,3993 zł).

2. Śródroczne skrócone skonsolidowane sprawozdanie finansowe Grupy Getin Holding

ŚRÓDROCZNY SKONSOLIDOWANY RACHUNEK ZYSKÓW I STRAT

	01.07.2010- 30.09.2010 (niebadane)	01.01.2010- 30.09.2010 (niebadane)	01.07.2009- 30.09.2009 (niebadane)	Dane porównywalne 01.01.2009- 30.09.2009 (niebadane)	
Działalność kontynuowana					
Przychody z tytułu odsetek	2.2	784 149	2 266 010	702 119	2 127 171
Koszty z tytułu odsetek	2.2	(461 820)	(1 339 148)	(445 680)	(1 423 843)
Wynik z tytułu odsetek	322 329	926 862	256 439	703 328	
Przychody z tytułu prowizji i opłat	2.3	214 504	540 162	122 766	408 142
Koszty z tytułu prowizji i opłat	2.3	(76 063)	(174 149)	(38 002)	(133 666)
Wynik z tytułu prowizji i opłat	138 441	366 013	84 764	274 476	
Składki ubezpieczeniowe		148 247	418 110	114 237	371 469
Przychody z tytułu dywidend		13	2 757	1	2 182
Wynik na instrumentach finansowych wycenianych do wartości godziwej		(19 977)	734	(28 241)	133 249
Wynik na pozostałych instrumentach finansowych		(3 485)	(2 885)	(180)	(1 577)
Wynik z pozycji wymiany		23 090	97 742	8 199	84 486
Odszkodowania i świadczenia wypłacone		(2 815)	(21 764)	(651)	(21 414)
Zmiana stanu rezerw ubezpieczeniowych		2 229	12 298	5 316	(16 079)
Inne przychody operacyjne		20 873	90 089	36 058	81 363
Inne koszty operacyjne		(57 659)	(119 095)	(42 991)	(104 616)
Pozostałe przychody i koszty operacyjne netto	110 516	477 986	91 748	529 063	
Przychody operacyjne netto	571 286	1 770 861	432 951	1 506 867	
Wynik z tytułu odpisów aktualizujących z tytułu utraty wartości kredytów, pożyczek, należności leasingowych	2.6	(257 423)	(832 553)	(181 811)	(581 060)
Ogólne koszty administracyjne	2.4	(227 155)	(663 683)	(192 268)	(598 169)
Wynik z działalności operacyjnej	86 708	274 625	58 872	327 638	
Udział w zyskach (stratach) jednostek stowarzyszonych		(2 905)	(4 542)	(55)	(212)
Zysk (strata) brutto	83 803	270 083	58 817	327 426	
Podatek dochodowy	2.5	(18 567)	29 593	4 253	(52 556)
Zysk (strata) netto z działalności kontynuowanej	65 236	299 676	63 070	274 870	
Działalność zaniechana					
Wynik z działalności zaniechanej		-	-	(35)	(123)
Zysk (strata) netto z działalności kontynuowanej i zaniechanej	65 236	299 676	63 035	274 747	
Przypadający na akcjonariuszy spółki	56 084	271 116	45 994	229 625	
Przypadający na udziały niekontrolujące	9 152	28 560	17 041	45 122	
Zysk na jedną akcję:					
- podstawowy z zysku za rok obrotowy (w zł)	0,08	0,38	0,06	0,32	
- rozwodniony z zysku za rok obrotowy (w zł)	0,08	0,38	0,06	0,32	
- podstawowy z zysku z działalności zaniechanej za rok obrotowy (w zł)	0,00	0,00	0,00	0,00	
- rozwodniony z zysku z działalności zaniechanej za rok obrotowy (w zł)	0,00	0,00	0,00	0,00	

	01.07.2010- 30.09.2010 (niebadane)	01.01.2010- 30.09.2010 (niebadane)	01.07.2009- 30.09.2009 (niebadane)	Dane porównywalne 01.01.2009- 30.09.2009 (niebadane)
Zysk na akcję				
Zysk netto za okres przypadający na zwykłych akcjonariuszy Spółki (w tys. zł)	56 084	271 116	45 994	229 625
Srednia ważona liczba wyemitowanych akcji zwykłych zastosowana do obliczenia podstawowego zysku na jedną akcję	713 413 216	712 752 046	710 930 354	710 930 354
Zysk podstawowy na akcję (w zł)	0,08	0,38	0,06	0,32
Zysk podstawowy na akcję z działalności zaniechanej (w zł)	0,00	0,00	0,00	0,00
Srednia ważona liczba wyemitowanych akcji zwykłych zastosowana do obliczenia rozwodnionego zysku na jedną akcję	712 049 508	711 982 266	711 718 698	711 589 508
Zysk rozwodniony na akcję (w zł)	0,08	0,38	0,06	0,32
Zysk rozwodniony na akcję z działalności zaniechanej (w zł)	0,00	0,00	0,00	0,00

Grupa Kapitałowa Getin Holding
Skonsolidowany raport kwartalny za okres 9 miesięcy zakończony 30.09.2010
dane w tys. zł

Śródroczne skrócone skonsolidowane sprawozdanie finansowe Grupy Kapitałowej Getin Holding

ŚRÓDROCZNE SKONSOLIDOWANE SPRAWOZDANIE Z CAŁKOWITYCH DOCHODÓW				
	01.07.2010- 30.09.2010	01.01.2010- 30.09.2010	01.07.2009- 30.09.2009	01.01.2009- 30.09.2009
	(dane niebadane)	(dane niebadane)	(dane niebadane)	(dane niebadane)
Zysk/ (strata) za okres	65 236	299 676	63 035	274 747
Różnice kursowe z przeliczenia jednostek zagranicznych	(40 625)	(935)	(24 855)	(19 996)
Wycena aktywów finansowych dostępnych do sprzedaży	15 651	5 674	(5 336)	(15 333)
Efekt rachunkowości zabezpieczeń przepływów pieniężnych	(61 438)	(90 558)	(30 945)	(30 945)
Udział w wyniku jednostki stowarzyszonej na sprzedaży akcji Emitenta	-	-	2 148	2 148
Podatek dochodowy dotyczący innych całkowitych dochodów	8 698	16 123	1 013	2 909
Inne całkowite dochody netto	2.12	(77 714)	(57 975)	(61 217)
Całkowite dochody za okres	(12 478)	229 980	5 060	213 530
Przypadające na akcjonariuszy spółki	(17 040)	206 347	(12 248)	173 145
Przypadające na udziały niekontrolujące	4 562	23 633	17 308	40 385

Grupa Kapitałowa Getin Holding
Skonsolidowany raport kwartalny za okres 9 miesięcy zakończony 30.09.2010
dane w tys. zł

Śródroczne skrócone skonsolidowane sprawozdanie finansowe Grupy Kapitałowej Getin Holding

ŚRÓDROCZNY SKONSOLIDOWANY BILANS

	30.09.2010 (dane niebadane)	Dane porównywalne 31.12.2009
AKTYWA		
I. Kasa, środki w Banku Centralnym	2 013 276	934 649
II. Weksle uprawnione do redyskontowania w banku centralnym	19 563	-
III. Należności od banków i instytucji finansowych	2 398 126	1 762 285
IV. Aktywa finansowe przeznaczone do obrotu	24 295	45 376
V. Pochodne instrumenty finansowe	401 481	420 101
VI. Aktywa finansowe wyceniane do wartości godziwej przez wynik finansowy	625 464	332 797
VII. Kredyty i pożyczki udzielone klientom	2.7 30 915 529	25 597 373
VIII. Należności z tytułu leasingu finansowego	860 731	819 673
IX. Instrumenty finansowe	2 833 227	3 727 760
1. Dostępne do sprzedaży	2 799 573	3 715 165
2. Utrzymywane do terminu wymagalności	33 654	12 595
X. Udział reasekuratora w rezerwach techniczno-ubezpieczeniowych	9 433	12 214
XI. Inwestycje w jednostki stowarzyszone	33 246	18 072
XII. Wartości niematerialne	976 910	1 034 119
XIII. Rzeczowe aktywa trwałe	198 997	167 381
XIV. Nieruchomości inwestycyjne	7 132	4 255
XV. Aktywa trwałe sklasyfikowane jako przeznaczone do sprzedaży	2 401	24 614
XVI. Aktywa z tytułu podatku dochodowego	412 017	298 129
1. Należności z tytułu bieżącego podatku dochodowego	4 320	11 320
2. Aktywa z tytułu odroczonego podatku dochodowego	2.9 407 697	286 809
XVII. Inne aktywa	751 036	360 533
AKTYWA OGÓŁEM	42 482 864	35 559 331
ZOBOWIĄZANIA I KAPITAŁ WŁASNY		
Zobowiązania		
I. Zobowiązania wobec Banku Centralnego	-	-
II. Zobowiązania wobec innych banków i instytucji finansowych	590 434	822 498
III. Pochodne instrumenty finansowe	427 794	161 095
IV. Zobowiązania finansowe wyceniane do wartości godziwej przez wynik finansowy	638 409	319 746
V. Zobowiązania wobec klientów	2.8 34 735 270	28 241 496
VI. Zobowiązania z tytułu emisji dłużnych papierów wartościowych	106 211	901 000
VII. Zobowiązania z tytułu podatku dochodowego od osób prawnych	33 041	19 799
VIII. Pozostałe zobowiązania	750 226	365 087
IX. Rezerwy techniczno-ubezpieczeniowe	2.9 702 486	612 165
X. Rezerwa z tytułu odroczonego podatku dochodowego	2.9 29 502	26 256
XI. Pozostałe rezerwy	2.9 21 797	37 045
ZOBOWIĄZANIA OGÓŁEM	38 035 170	31 506 187
Kapitał własny (przypisany akcjonariuszom jednostki dominującej)		
II. Kapitał zakładowy	713 785	712 416
XIII. Zysk (strata) netto	271 116	276 024
XIV. Pozostałe kapitały	3 127 382	2 840 380
Udziały niekontrolujące	335 411	224 324
Kapitał własny ogółem	4 447 694	4 053 144
SUMA ZOBOWIĄZAŃ I KAPITAŁU WŁASNEGO	42 482 864	35 559 331

Grupa Kapitałowa Getin Holding
Skonsolidowany raport kwartalny za okres 9 miesięcy zakończony 30.09.2010
dane w tys. zł

Śródroczne skrócone skonsolidowane sprawozdanie finansowe Grupy Kapitałowej Getin Holding

ŚRÓDROCZNE SKONSOLIDOWANE ZESTAWIENIE ZMIAN W KAPITALE WŁASNYM
za okres 9 miesięcy zakończony dnia 30.09.2010 (dane niebadane)

	Kapitał podstawowy	Kapitał zapasowy i zyski zatrzymane	Kapitał z aktualizacji wyceny	Akcje własne	Różnice kursowe	Świadczenia w formie akcji – składnik kapitałowy	Pozostałe kapitały	Zysk (strata) netto	Kapitał własny przypisany akcjonariuszom jednostki dominującej	Udziały niekontrolujące	Kapitał własny ogółem
Na 01.01.2010	712 416	2 911 819	(14 138)	(10 621)	(63 374)	17 626	-	276 024	3 829 752	224 324	4 054 076
Korekta dotycząca zmian zasad rachunkowości		(932)							(932)		(932)
Na 01.01.2010 po korekcie	712 416	2 910 887	(14 138)	(10 621)	(63 374)	17 626	-	276 024	3 828 820	224 324	4 053 144
Całkowite dochody za okres	-	-	(64 438)	-	(331)	-	-	271 116	206 347	23 633	229 980
Emisja akcji	1 369								1 369	-	1 369
Koszty emisji akcji		(29)							(29)	-	(29)
Przeniesienie zysku poprzedniego okresu na niepodzielony w wynik finansowy		276 024						(276 024)	-	-	-
Połączenie Getin Noble Bank		(2 111)					21 187		19 076	(21 187)	(2 111)
Opcje menedżerskie						9 999			9 999	-	9 999
Podwyższenie kapitału w Sombelbank									-	1 063	1 063
Zmniejszenie udziałów niekontrolujących TU Europa w wyniku połączenia banków							6 062		6 062	(6 062)	-
Wynik na sprzedaży akcji TU Europa przez Getin Noble Bank							51 651		51 651	100 149	151 800
Udział akcjonariuszy niekontrolujących w wyniku Getin Noble Banku na sprzedaży akcji TU Europa							(5 004)		(5 004)	5 004	-
Nabycie akcji GMAC Bank Polska		9 348							9 348	1 049	10 397
Nabycie MW Trade i podwyższenie kapitału							(268)		(268)	15 492	15 224
Opcje sprzedaży z akcjonariuszami niekontrolującymi		(13 730)							(13 730)	(4 134)	(17 864)
Dywidendy należne udziałowcom niekontrolującym									-	(3 920)	(3 920)
Pozostałe		(1 385)					27		(1 358)	-	(1 358)
Na 30.09.2010	713 785	3 179 004	(78 576)	(10 621)	(63 705)	27 625	73 655	271 116	4 112 283	335 411	4 447 694

Grupa Kapitałowa Getin Holding
Skonsolidowany raport kwartalny za okres 9 miesięcy zakończony 30.09.2010
dane w tys. zł

Śródroczne skrócone skonsolidowane sprawozdanie finansowe Grupy Kapitałowej Getin Holding

ŚRÓDROCZNE SKONSOLIDOWANE ZESTAWIENIE ZMIAN W KAPITALE WŁASNYM
za okres 9 miesięcy zakończony dnia 30.09.2009 (dane niebadane)

	Kapitał podstawowy	Kapitał zapasowy i zyski zatrzymane	Kapitał z aktualizacji wyceny	Akcje własne	Różnice kursowe	Świadczenia w formie akcji – składnik kapitałowy	Zysk (strata) netto	Kapitał własny przypisany akcjonariuszom jednostki dominującej	Udziały niekontrolujące	Kapitał własny ogółem
Na 01.01.2009	710 930	2 406 904	4 796	(8 378)	(43 208)	14 860	508 523	3 594 427	218 473	3 812 900
Całkowite dochody za okres	-	2 148	(41 726)	-	(16 902)	-	229 625	173 145	40 385	213 530
Przeniesienie zysku poprzedniego okresu na niepodzielony w wynik finansowy		508 523					(508 523)	-		-
Skup akcji w własnych celach umorzenia				(2 243)				(2 243)		(2 243)
Opcje menadżerskie						1 627		1 627		1 627
Nabycie akcji TU Europa S.A.								-	(72)	(72)
Nabycie akcji Getin Leasing S.A.								-	486	486
Nabycie akcji Getin Bank S.A.								-	(15)	(15)
Zmniejszenie udziału w wyniku sprzedaży Panoramy Finansów do Open Finance								-	(1 338)	(1 338)
Dywidendy należne udziałowcom niekontrolującym								-	(18 759)	(18 759)
Zmniejszenie udziału w wyniku zbycia akcji TU Europa do Getin Banku i Noble Banku									(8 126)	(8 126)
Skup akcji w własnych Noble Bank S.A. w celu odsprzedaży		(5 265)						(5 265)	(1 884)	(7 149)
Pozostałe		(465)						(465)	465	-
Na 30.09.2009	710 930	2 911 845	(36 930)	(10 621)	(60 110)	16 487	229 625	3 761 226	229 615	3 990 841

Grupa Kapitałowa Getin Holding
Skonsolidowany raport kwartalny za okres 9 miesięcy zakończony 30.09.2010
dane w tys. zł
Śródroczne skrócone skonsolidowane sprawozdanie finansowe Grupy Kapitałowej Getin Holding

ŚRÓDROCZNY SKONSOLIDOWANY RACHUNEK PRZEPLYWÓW PIENIĘŻNYCH

	01.01.2010- 30.09.2010	01.01.2009- 30.09.2009
	(dane niebadane)	(dane niebadane)
Przepływy środków pieniężnych z działalności operacyjnej		
Zysk (strata) netto	299 676	274 747
Korekty razem:	2 584 433	2 303 349
Amortyzacja	46 952	45 021
Udział w zyskach (stratach) jednostek stowarzyszonych	4 542	212
(Zyski)/straty z tytułu różnic kursowych	40	(2 050)
(Zysk) strata z działalności inwestycyjnej	(79 108)	(215)
Odsetki i dywidendy	31 535	73 651
Zmiana stanu należności od banków	(593 607)	1 290 960
Zmiana stanu aktywów finansowych przeznaczonych do obrotu oraz aktywów finansowych wycenianych w wartości godziwej przez wynik finansowy	(271 586)	(88 638)
Zmiana stanu pochodnych instrumentów finansowych (aktywo)	(25 548)	(228 006)
Zmiana stanu pożyczek i kredytów udzielonych klientom	(5 233 698)	(2 858 737)
Zmiana stanu należności z tytułu leasingu finansowego	(39 875)	305 865
Zmiana stanu papierów wartościowych dostępnych do sprzedaży	919 981	(1 404 469)
Zmiana stanu aktywów z tytułu odroczonego podatku dochodowego	(117 803)	(63 724)
Zmiana stanu udziału reasekuratora w rezerwach techniczno-ubezpieczeniowych	2 781	1 171
Zmiana stanu innych aktywów	(38 938)	(110 233)
Zmiana stanu zobowiązań wobec innych banków i instytucji finansowych	469 692	(717 636)
Zmiana stanu pochodnych instrumentów finansowych (zobowiązanie) oraz zobowiązań finansowych wycenianych do wartości godziwej przez wynik finansowy	556 159	(1 544 282)
Zmiana stanu zobowiązań wobec klientów	6 497 386	7 446 128
Zmiana stanu zobowiązań z tytułu emisji dłużnych papierów wartościowych	(31 807)	178 955
Zmiana stanu rezerw oraz rezerw z tytułu odroczonego podatku odroczonego	(12 145)	(22 208)
Zmiana stanu rezerw techniczno - ubezpieczeniowych	90 321	92 750
Zmiana stanu pozostałych zobowiązań	353 183	30 178
Pozostałe korekty	36 736	(6 045)
Zapłacony podatek dochodowy	(67 398)	(239 308)
Bieżący podatek dochodowy	86 638	124 009
Srodki pieniężne netto z działalności operacyjnej	2 884 109	2 578 096
Przepływy środków pieniężnych z działalności inwestycyjnej		
Wpływy z działalności inwestycyjnej	10 642	16 936
Zbycie inwestycyjnych papierów wartościowych	-	5 315
Zbycie wartości niematerialnych oraz rzeczowych aktywów trwałych	7 421	1 625
Odsetki otrzymane	-	7 418
Dywidendy otrzymane	2 744	2 074
Inne wpływy inwestycyjne	477	504
Wydatki z działalności inwestycyjnej	(203 657)	(73 605)
Nabycie jednostki zależnej, po potrąceniu nabytych środków pieniężnych	(113 002)	(15 716)
Nabycie udziałów lub akcji w jednostkach stowarzyszonych	(19 715)	(4 030)
Nabycie inwestycyjnych papierów wartościowych	(21 005)	-
Nabycie wartości niematerialnych oraz rzeczowych aktywów trwałych	(49 935)	(45 478)
Inne wydatki inwestycyjne	-	(8 381)
Srodki pieniężne netto wykorzystane w działalności inwestycyjnej	(193 015)	(56 669)
Przepływy środków pieniężnych z działalności finansowej		
Wpływy z tytułu emisji akcji	1 369	-
Wykup wyemitowanych dłużnych papierów wartościowych	(797 500)	(1 693 005)
Dywidendy wypłacone udziałowcom niekontrolującym	(3 922)	(18 759)
Odsetki zapłacone	(34 279)	(83 149)
Splata pożyczki z Bankowego Funduszu Gwarancyjnego	(723 610)	-
Inne wpływy/wypływy finansowe	9 103	(2 288)
Srodki pieniężne netto z wykorzystane w działalności finansowej	(1 548 839)	(1 797 201)
Zwiększenie (zmniejszenie) netto stanu środków pieniężnych i ich ekwiwalentów	1 142 255	724 226
Różnice kursowe netto	(877)	(9 200)
Środki pieniężne i ich ekwiwalenty na początek okresu	1 390 195	959 055
Środki pieniężne i ich ekwiwalenty na koniec okresu	2 531 573	1 674 081
w tym o ograniczonej możliwości dysponowania	-	-

2.1. Podstawowe informacje dotyczące Grupy Kapitałowej

2.1.1. Podstawowe dane Emitenta

Getin Holding S.A.
ul. Powstańców Śląskich 2-4
53-333 Wrocław

NIP 895-16-94-236
REGON 932117232
KRS 0000004335

Grupa Kapitałowa Getin Holding (zwana dalej „Grupą Kapitałową Getin Holding”, „Grupą Getin Holding” lub „Grupą Kapitałową”) składa się ze spółki dominującej Getin Holding S.A. (zwanej dalej "Getin Holding" „Spółką” lub „Emitentem”) i jej spółek zależnych.

Przeważającym rodzajem działalności Spółki jest prowadzenie inwestycji kapitałowych na rynkach krajowych i zagranicznych. Spółka pełni rolę spółki holdingowej Grupy Kapitałowej, a spółki Grupy Kapitałowej prowadzą działalność w zakresie:

- usług bankowych,
- działalności ubezpieczeniowej,
- usług leasingowych,
- usług pośrednictwa finansowego,
- funduszy inwestycyjnych,
- usług maklerskich.

Podmiotem dominującym całej Grupy Getin Holding jest pan Leszek Czarnecki.

Grupa Kapitałowa Getin Holding
Skonsolidowany raport kwartalny za okres 9 miesięcy zakończony 30.09.2010
dane w tys. zł
Śródroczne skrócone skonsolidowane sprawozdanie finansowe Grupy Kapitałowej Getin Holding

2.1.2. Opis organizacji Grupy Getin Holding, ze wskazaniem jednostek podlegających konsolidacji

Śródrocznym skonsolidowanym skróconym sprawozdaniem finansowym za okres 9 miesięcy zakończony 30.09.2010 objęty został Getin Holding oraz następujące spółki Grupy Getin Holding:

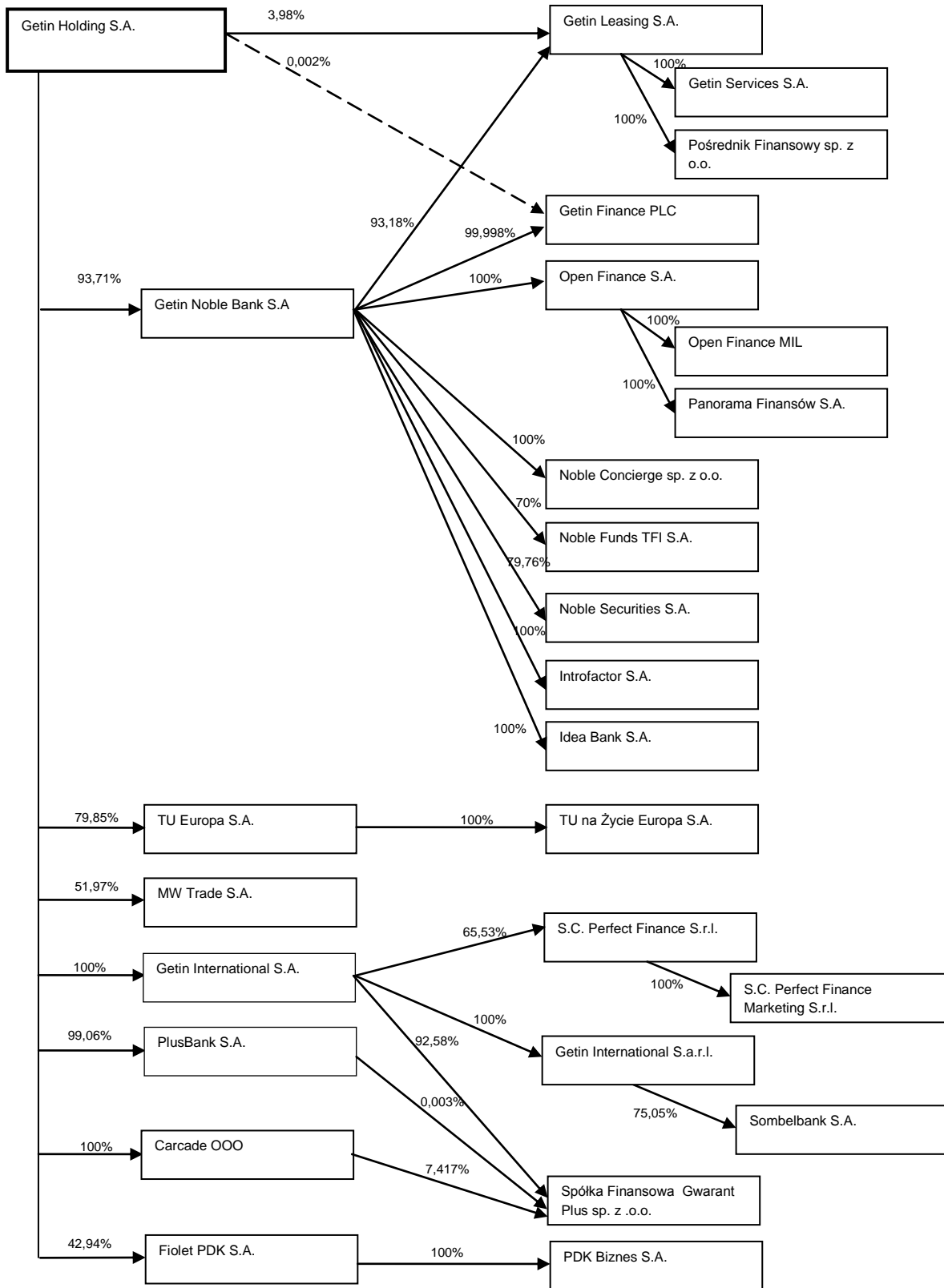
Jednostki zależne konsolidowane metodą pełną:

Nazwa i siedziba	Rodzaj działalności	Udział w kapitale	Informacje uzupełniające
Getin Noble Bank S.A. z siedzibą w Warszawie	usługi bankowe	93,71%	4.01.2010 nastąpiło połączenie Noble Bank S.A. i Getin Bank S.A. poprzez przeniesienie majątku Getin Banku S.A. do Noble Banku S.A.
Idea Bank S.A. z siedzibą w Warszawie	usługi bankowe	93,71%	Getin Noble Bank S.A. posiada 100% akcji (do 12.10.2010 spółka funkcjonowała pod nazwą GMAC Bank Polska S.A.)
Open Finance S.A. z siedzibą w Warszawie	doradztwo finansowe	93,71%	Getin Noble Bank S.A. posiada 100% akcji
Noble Funds TFI S.A. z siedzibą w Warszawie	doradztwo finansowe i inwestycyjne	65,60%	Getin Noble Bank S.A. posiada 70% akcji
Noble Securities S.A. z siedzibą w Krakowie	usługi maklerskie	74,74%	Getin Noble Bank S.A. posiada 79,76% akcji
Getin Leasing S.A. z siedzibą we Wrocławiu	leasing	91,30%	Getin Noble Bank S.A. posiada 93,18%, 3,98% posiada Getin Holding S.A.
Getin Services S.A. z siedzibą we Wrocławiu	działalność pomocnicza związana z ubezpieczeniami	91,30%	Getin Leasing S.A. posiada 100% akcji
Pośrednik Finansowy sp. z o.o. z siedzibą we Wrocławiu	pośrednictwo w umowach leasingowych	91,30%	Getin Leasing S.A. posiada 100% udziałów
Panorama Finansów S.A. z siedzibą w Warszawie	doradztwo finansowe	93,71%	Open Finance S.A. posiada 100% akcji (od 21.10.2010 akcje posiada Getin Holding S.A.)
Noble Concierge sp. z o.o. z siedzibą w Warszawie	prestiżowe usługi typu concierge dla klientów podmiotu dominującego	93,71%	Getin Noble Bank S.A. posiada 100% udziałów
Open Finance MIL z siedzibą w Dublinie (Republika Irlandii)	pozyskiwanie klientów oraz działalność marketingowa na rzecz podmiotu dominującego	93,71%	Open Finance S.A. posiada 100% udziałów
Introfactor S.A. z siedzibą w Warszawie	usługi factoringowe	93,71%	Getin Noble Bank S.A. posiada 100% akcji
Getin Finance PLC z siedzibą w Londynie (Wielka Brytania)	usługi finansowe	93,71%	Getin Noble Bank S.A. posiada 99,998% akcji, 0,002% posiada Getin Holding S.A.
TU Europa S.A. z siedzibą we Wrocławiu	działalność ubezpieczeniowa	79,85%	
TU Europa na Życie S.A. z siedzibą we Wrocławiu	działalność ubezpieczeniowa	79,85%	TU Europa S.A. posiada 100% akcji
MW Trade S.A. z siedzibą we Wrocławiu	usługi finansowe	51,97%	
Carcade OOO z siedzibą w Kaliningradzie (Federacja Rosyjska)	leasing	100,00%	
PlusBank S.A. z siedzibą w Iwano-Frankowsku (Ukraina)	usługi bankowe	99,06%	
Spółka Finansowa Gwarant Plus sp. z o.o. z siedzibą w Kijowie (Ukraina)	usługi factoringowe, udzielanie gwarancji i poręczeń oraz pośrednictwo finansowe	100,00%	Getin International S.A. posiada 92,58% udziałów, PlusBank S.A. 0,003%, Carcade OOO 7,417%
Sombelbank S.A. z siedzibą w Mińsku (Białoruś)	usługi bankowe	75,05%	Getin Interantional S.a.r.l. posiada 75,05% akcji
Getin International S.A. z siedzibą we Wrocławiu	działalność holdingowa dla jednostek zagranicznych Grupy	100,00%	
Getin International S.a.r.l. z siedzibą w Luksemburgu (Wielkie Księstwo)	działalność holdingowa dla jednostek zagranicznych Grupy	100,00%	Getin International S.A. posiada 100% akcji
S.C. Perfect Finance S.r.l. z siedzibą w Bukareszcie (Rumunia)	doradztwo finansowe i inwestycyjne	65,53%	Getin International S.A. posiada 65,53% udziałów
S.C. Perfect Finance Marketing S.r.l. z siedzibą w Bukareszcie (Rumunia)	badanie rynku i opinii publicznej	65,53%	S.C. Perfect Finance S.r.l. posiada 100% udziałów

Jednostki stowarzyszone wykazane metodą praw własności:

Nazwa i siedziba	Rodzaj działalności	Udział w kapitale	Informacje uzupełniające
Fiolet Pow szechny Dom Kredytowy S.A. z siedzibą we Wrocławiu	pośrednictwo w zakresie usług finansowych i ubezpieczeniowych	42,94%	od 7.10.2010 Getin Holding S.A. posiada 100% akcji
Pow szechny Dom Kredytowy i Biznes sp. z o.o. z siedzibą we Wrocławiu	pośrednictwo w zakresie usług finansowych	42,94%	Fiolet PDK S.A. posiada 100% udziałów

2.1.3. Graficzna struktura Grupy Getin Holding i zatrudnienie na dzień 30.09.2010



Ilość osób zatrudnionych (w etatach) w spółkach Grupy Kapitałowej Getin Holding	30.09.2010 (niebadane)	31.12.2009	Zmiana
Getin Holding S.A.	20	23	(3)
Grupa Getin Noble Bank*	5 345	4 409	936
Grupa TU Europa	194	160	34
Carcade OOO	440	399	41
Getin International**	5	8	(3)
Sombelbank S.A.	239	164	75
PlusBank S.A.	598	403	195
SC Perfect Finance S.r.l.	23	33	(10)
Spółka Finansowa Gwarant Plus sp. z o.o.	4	2	2
Razem	6 868	5 601	1 267
w tym:			
Polska	5 559	4 592	967
Działalność międzynarodowa	1 309	1 009	300

* wartość na 31.12.2009 jest równa sumie zatrudnienia w spółkach Grupy Noble Bank i Grupy Getin Bank

** Getin International S.A., Getin International S.a.r.l.

2.1.4. Informacje o zasadach przyjętych przy sporządzaniu śródrocznego skróconego skonsolidowanego sprawozdania finansowego

Śródroczne skrócone skonsolidowane sprawozdanie finansowe Grupy Getin Holding obejmuje okres 9 miesięcy zakończony 30.09.2010 oraz zawiera dane porównywalne za okres 9 miesięcy zakończony 30.09.2009, które nie były przedmiotem przeglądu przez biegłego rewidenta oraz dane finansowe na dzień 31.12.2009, które były przedmiotem badania przez kluczowego biegłego rewidenta działającego w imieniu podmiotu uprawnionego, spółki Ernst&Young Audit sp. z o.o. Ponadto skonsolidowany rachunek zysków i strat oraz skonsolidowane sprawozdanie z całkowitych dochodów obejmują dane za okres 3 miesięcy zakończony dnia 30.09.2010 oraz dane porównywalne za okres 3 miesięcy zakończony dnia 30.09.2009, które nie były przedmiotem przeglądu ani badania przez biegłego rewidenta.

Niniejsze śródroczne skrócone skonsolidowane sprawozdanie finansowe zostało zatwierdzone do publikacji przez Zarząd w dniu 10.11.2010.

Niniejsze śródroczne skrócone skonsolidowane sprawozdanie finansowe zostało sporządzone zgodnie z Międzynarodowymi Standardami Sprawozdawczości Finansowej, zatwierdzonymi przez Unię Europejską („MSSF-UE”), w szczególności zgodnie z Międzynarodowym Standardem Rachunkowości („MSR”) 34 „Śródroczna Sprawozdawczość Finansowa”. Na dzień zatwierdzenia niniejszego sprawozdania do publikacji, biorąc pod uwagę toczący się w UE proces wprowadzania standardów MSSF oraz prowadzoną przez Grupę działalność, w zakresie stosowanych przez Grupę zasad rachunkowości nie ma różnicy między standardami MSSF, które weszły w życie, a standardami MSSF zatwierdzonymi przez UE. MSSF-UE obejmują standardy i interpretacje zaakceptowane przez Radę Międzynarodowych Standardów Rachunkowości („RMSR”) oraz Komitet ds. Interpretacji Międzynarodowej Sprawozdawczości Finansowej („KIMSF”).

Grupa Kapitałowa Getin Holding, zobowiązana jest sporządzać skonsolidowane sprawozdanie finansowe zgodnie z MSSF-UE za okresy rozpoczynające się po dniu 01.01.2005.

Niniejsze śródroczne skrócone skonsolidowane sprawozdanie finansowe jest przedstawione w polskich złotych („PLN”), a wszystkie wartości, o ile nie wskazano inaczej, podane są w tysiącach polskich złotych.

Niniejsze śródroczne skrócone skonsolidowane sprawozdanie finansowe zostało sporządzone przy założeniu kontynuowania działalności gospodarczej przez spółki Grupy w dającej się przewidzieć

przyszłości. Na dzień zatwierdzenia niniejszego sprawozdania finansowego nie stwierdza się istnienia okoliczności wskazujących na zagrożenie kontynuowania działalności przez spółki Grupy.

Śródroczne skrócone skonsolidowane sprawozdanie finansowe nie obejmuje wszystkich informacji oraz ujawnień wymaganych w rocznym skonsolidowanym sprawozdaniu finansowym i należy je czytać łącznie ze skonsolidowanym sprawozdaniem finansowym Grupy za rok zakończony 31.12.2009.

Zasady (polityki) rachunkowości zastosowane do sporządzenia śródrocznego skróconego skonsolidowanego sprawozdania finansowego są spójne z tymi, które zastosowano przy sporządzaniu rocznego skonsolidowanego sprawozdania finansowego Spółki za rok zakończony 31.12.2009.

Zmiany prezentacji danych finansowych

W celu zapewnienia porównywalności danych finansowych Grupa dokonała następujących istotnych korekt danych porównywalnych na dzień 31.12.2009 oraz za okres 01.01-30.09.2009.

Rachunek zysków i strat

1. Korekta przychodów i kosztów z tytułu odsetek w wysokości 19 665 tys. zł dotycząca rozdzielnej prezentacji przychodów i kosztów z tytułu odsetek związanych z instrumentami pochodnymi.
2. Korekta kosztów z tytułu prowizji i opłat oraz kosztów ogólnego działania w kwocie 47 752 tys. zł dotycząca prezentacji wynagrodzeń prowizyjnych pracowników Open Finance S.A. wykazywanych w poprzednich okresach jako ogólne koszty administracyjne.
3. Korekta wyniku z pozycji wymiany oraz wyniku z tytułu utraty wartości kredytów, pożyczek i zobowiązań pozabilansowych w kwocie 10 337 tys. zł wynikająca ze zmiany prezentacji różnic kursowych z wyceny odpisów aktualizujących.

Grupa Kapitałowa Getin Holding
Skonsolidowany raport kwartalny za okres 9 miesięcy zakończony 30.09.2010
dane w tys. zł

Śródroczne skrócone skonsolidowane sprawozdanie finansowe Grupy Kapitałowej Getin Holding

SKONSOLIDOWANY RACHUNEK ZYSKÓW I STRAT	Dane	Korekta	Korekta	Korekta	Dane
	historyczne 01.01.2009- 30.09.2009 ¹⁾	prezentacyjna 1	prezentacyjna 2	prezentacyjna 3	przekształcone 01.01.2009- 30.09.2009 ²⁾
Działalność kontynuowana					
Przychody z tytułu odsetek	2 107 506	19 665			2 127 171
Koszty z tytułu odsetek	(1 404 178)	(19 665)			(1 423 843)
Wynik z tytułu odsetek	703 328	-	-	-	703 328
Przychody z tytułu prowizji i opłat	408 142				408 142
Koszty z tytułu prowizji i opłat	(85 914)		(47 752)		(133 666)
Wynik z tytułu prowizji i opłat	322 228	-	(47 752)	-	274 476
Składki ubezpieczeniowe	371 469				371 469
Przychody z tytułu dywidend	2 182				2 182
Wynik na instrumentach finansowych wycenianych do wartości godziwej	133 249				133 249
Wynik na instrumentach finansowych	(1 577)				(1 577)
Wynik z pozycji wymiany	94 823			(10 337)	84 486
Odszkodowania i świadczenia wypłacone	(21 414)				(21 414)
Zmiana stanu rezerw ubezpieczeniowych	(16 079)				(16 079)
Inne przychody operacyjne	81 363				81 363
Inne koszty operacyjne	(104 616)				(104 616)
Pozostałe przychody i koszty operacyjne netto	539 400	-	-	(10 337)	529 063
Przychody operacyjne netto	1 564 956	-	(47 752)	(10 337)	1 506 867
Wynik z tytułu odpisów aktualizujących z tytułu utraty wartości kredytów, pożyczek, należności leasingowych	(591 397)			10 337	(581 060)
Ogólne koszty administracyjne	(645 921)		47 752		(598 169)
Wynik z działalności operacyjnej	327 638	-	-	-	327 638
Udział w zyskach (stratach) jednostek stowarzyszonych	(212)				(212)
Zysk (strata) brutto	327 426	-	-	-	327 426
Podatek dochodowy	(52 556)				(52 556)
Zysk (strata) netto z działalności kontynuowanej	274 870	-	-	-	274 870
Działalność zaniechana					
Wynik z działalności zaniechanej	(123)				(123)
Zysk (strata) netto z działalności kontynuowanej i zaniechanej	274 747	-	-	-	274 747
Przypadający na akcjonariuszy spółki	229 625				229 625
Przypadający na udziały niekontrolujące	45 122				45 122

¹⁾ wykazane w skróconym skonsolidowanym sprawozdaniu finansowym za okres 9 miesięcy zakończony 30.09.2009

²⁾ wykazane w niniejszym śródrocznym skróconym skonsolidowanym sprawozdaniu finansowym

Poniższa tabela zawiera zmianę prezentacji różnic kursowych z wyceny odpisów aktualizujących w kolejnych kwartałach 2010

Zmiana prezentacji danych finansowych za okres:	01.01.2010- 31.03.2010	01.04.2010- 30.06.2010	01.07.2010- 30.09.2010	01.01.2010- 30.09.2010
	Q1	Q2	Q3	Q3 narastająco
Dane historyczne prezentowane w sprawozdaniu skonsolidowanym Grupy Getin Holding				
Wynik z pozycji wymiany	28 647	71 587	23 090	123 324
Wynik z tytułu odpisów aktualizujących z tytułu utraty wartości kredytów	(279 357)	(321 355)	(257 423)	(858 135)
Korekta prezentacji różnic kursowych z wyceny odpisów aktualizujących w Getin Noble Banku				
Wynik z pozycji wymiany	2 334	(27 916)	-	(25 582)
Wynik z tytułu odpisów aktualizujących z tytułu utraty wartości kredytów	(2 334)	27 916	-	25 582
Dane po korekcie prezentacyjnej				
Wynik z pozycji wymiany	30 981	43 671	23 090	97 742
Wynik z tytułu odpisów aktualizujących z tytułu utraty wartości kredytów	(281 691)	(293 439)	(257 423)	(832 553)

Bilans:

1. Korekta zysków zatrzymanych w kwocie 932 tys. zł dotycząca kosztów związanych z nabyciem przez Getin Noble Bank akcji innych jednostek w kwocie 1 044 tys. zł pomniejszona o podatek odroczony w kwocie 112 tys. zł,

2. Korekta pochodnych instrumentów finansowych (reklasyfikacja do pozycji kredyty i pożyczki udzielone) o odroczonej marżę produktów kredytowych w wysokości 35 542 tys. zł.

SKONSOLIDOWANY BILANS	Dane historyczne 31.12.2009	Korekty prezentacyjna 1	Korekty prezentacyjna 2	Dane przekształcone 31.12.2009 ¹⁾
AKTYWA				
Pochodne instrumenty finansowe	455 643		(35 542)	420 101
Kredyty i pożyczki udzielone klientom	25 561 831		35 542	25 597 373
Aktywa z tytułu podatku dochodowego	298 017	112		298 129
Inne aktywa	361 577	(1 044)		360 533
Pozostałe aktywa	8 883 195			8 883 195
SUMA AKTYWÓW	35 560 263	(932)	-	35 559 331
ZOBOWIĄZANIA I KAPITAŁ WŁASNY				
SUMA ZOBOWIĄZAŃ	31 506 187			31 506 187
Kapitał własny (przypisany akcjonariuszom jednostki dominującej), w tym	3 829 752	(932)		3 828 820
Pozostałe kapitały	2 841 312	(932)		2 840 380
Udziały niekontrolujące	224 324			224 324
Kapitał własny ogółem	4 054 076	(932)	-	4 053 144
SUMA ZOBOWIĄZAŃ I KAPITAŁU WŁASNEGO	35 560 263	(932)	-	35 559 331

¹⁾ wykazane w niniejszym śródrocznym skróconym skonsolidowanym sprawozdaniu finansowym

Rozliczenie nabycia jednostki zależnej

W dniu 03.08.2010 Getin Holding nabył 52,49% akcji spółki MW Trade S.A. (dalej „MW Trade”) z siedzibą we Wrocławiu, uprawniających do 52,49% głosów na walnym zgromadzeniu akcjonariuszy tej spółki. Łączna cena nabycia akcji MW Trade wyniosła 26 864 tys. zł i została w całości zapłacona przez Getin Holding w dniu 03.08.2010. Koszty związane z nabyciem spółki wyniosły 233 tys. zł.

Transakcja nabycia została rozliczona zgodnie z MSSF 3. Wynik prowizorycznego rozliczenia nabycia jednostki zależnej przedstawiono w poniższej tabeli.

Rozliczenie nabycia MW Trade S.A.

Aktywa na moment nabycia	115 884
Zobowiązania na moment nabycia	83 649
Aktywa netto na moment nabycia	32 234
Udział niekontrolujący	15 314
Udział Grupy Kapitałowej w aktywach netto	26 864
Wartość firmy	9 944

Umowy inwestycyjne

Na podstawie Umowy Inwestycyjnej z 31.03.2006 oraz umów z 21.10.2009 pomiędzy Getin Noble Bank S.A. a osobami fizycznymi będącymi na dzień 30.09.2010 akcjonariuszami Noble Funds TFI S.A., Getin Noble Bank S.A. ma prawo (w okresie od 28.06.2007 do 31.12.2012) do wezwania do sprzedaży wszystkich akcji posiadanych przez wspomniane wyżej osoby fizyczne na rzecz Getin Noble Bank S.A. Ewentualna cena wykupu jest między innymi uzależniona od sposobu działania Noble Funds TFI S.A., wartości aktywów netto oraz wyników na dzień realizacji opcji, a także od wyników finansowych za okres 12 miesięcy poprzedzających dzień realizacji opcji. Jednocześnie wspomniane osoby fizyczne mają prawo do wezwania Getin Noble Bank S.A. do kupna posiadanych przez nich akcji. Wspomniane prawo podlega ewentualnemu wykonaniu od 01.01.2012 do 31.12.2012. Cena kupna jest między innymi uzależniona od sposobu działania Noble Funds TFI S.A.,

wartości aktywów netto oraz wyników finansowych, w latach, w których możliwe jest wykonanie opcji. W kalkulacji ewentualnej ceny kupna uwzględniono mnożnik, który jest stały w okresie obowiązywania umowy i nie zależy od innych warunków rynkowych. W ocenie Zarządu Getin Noble Banku, w związku z uzależnieniem wyceny od z góry określonego mnożnika, wycena nie odzwierciedla zmian w wartości godziwej Noble Funds TFI i w związku z tym nie wchodzi w zakres MSSF 2. Jako opcja sprzedaży w posiadaniu akcjonariuszy niekontrolujących jest ona ujmowana zgodnie z przyjętą przez Grupę polityką rachunkowości dla tego typu transakcji tzn. efektywnie na każdy dzień bilansowy Grupa Getin Holding wykazuje zobowiązania z tytułu oczekiwanej płatności w ramach opcji, które na dzień 30.09.2010 wynosi 32 958 tys. zł.

Na podstawie zawartego przez Getin Noble Bank z Getin Holding porozumienia z 12.08.2009 w sprawie wstąpienia banku w prawa i obowiązki Getin Holding wynikające z umowy inwestycyjnej z 30.06.2008 zmienionej następnie porozumieniem z 12.08.2009. Panom Jarosławowi Augustyniakowi, Maurycemu Kuhnowi i Krzysztofowi Spyrze, będącymi na dzień 30.09.2010 Członkami Zarządu Getin Noble Banku S.A. została przyznana opcja kupna akcji Noble Securities w liczbie nieprzekraczającej odpowiednio 5% dla Pana Jarosława Augustyniaka, 5% dla Pana Maurycego Kuhna oraz 10% dla Pana Krzysztofa Spiry ogólnej liczby akcji Noble Securities. Warunkiem wykonania opcji jest osiągnięcie minimalnego skonsolidowanego zysku netto odpowiednio za rok 2009 lub lata 2009-2010.

Jednocześnie, zgodnie z porozumieniem Panowie Jarosław Augustyniak i Maurycy Kuhn uzyskali prawo żądania poprzez podmioty od nich zależne odkupu przez Getin Noble Bank wszystkich akcji Noble Securities posiadanych przez te podmioty na dzień zawarcia ww. porozumienia. Prawo do wykonania opcji jest uzależnione m.in. od poziomu wykonania budżetu Noble Securities w latach 2009-2011, spłaty kredytów i pożyczek zaciągniętych przez wymienione osoby w podmiotach Grupy Getin Holding, współpracy z co najmniej jedną ze spółek Grupy Getin Holding na dotychczasowych warunkach, zobowiązanie do nieodpłatnego zakazu pracy w sektorze finansowym poza Grupą Getin Holding przez okres 2 lat od dnia wykonania opcji odkupu. Ewentualna cena odkupu opcji, tak jak w przypadku opcji na zakup akcji Noble Funds TFI, jest ujmowana efektywnie na każdy dzień bilansowy. Grupa Getin Holding wykazuje zobowiązania z tytułu oczekiwanej płatności w ramach opcji w wysokości 16 058 tys. zł na 30.09.2010.

Program opcyjny

Na podstawie umowy zawartej 18.11.2009 przez Getin Holding z Panem Krzysztofem Rosińskim, na dzień 30.09.2010 prezesem Zarządu Getin Noble Bank, Panu Krzysztofowi Rosińskiemu przyznane zostało, w ramach Programu Opcji Menedżerskich, 1 000 000 akcji Spółki. Prawo do zbywania tych akcji jest ograniczone i uzależnione m.in. od pełnienia funkcji Prezesa Zarządu Getin Noble Banku oraz sytuacji finansowej Getin Noble Bank w latach 2010 - 2011. W sprawozdaniu skonsolidowanym Grupy Kapitałowej koszt tej opcji jest rozpoznawany z uwzględnieniem prawdopodobieństwa realizacji postawionych celów oraz w proporcji do okresu nabywania uprawnień. Do dnia 30.09.2010 Grupa rozpoznała z tego tytułu koszt w wysokości 1 280 tys. zł. Ponadto w 2010 roku Grupa rozpoznała koszt przyznania w 2010 roku pozostałych akcji w ramach Programu Opcji Menedżerskich, uchwalonego 28.03.2008, w wysokości 8 719 tys. zł. Łącznie w 3 kwartałach 2010 rozpoznano koszt programów opcyjnych w wysokości 9 999 tys. zł ujęty w kosztach wynagrodzeń oraz w pozostałych kapitałach.

2.1.5. Wyniki finansowe Grupy Getin Holding za III kwartał 2010 roku

Omówienie podstawowych wielkości ekonomiczno-finansowych, ujawnionych w sprawozdaniu finansowym.

Wybrane pozycje rachunku zysków i strat	01.01.2010- 30.09.2010 (dane niebadane)	01.01.2009- 30.09.2009 (dane niebadane)	Zmiana %
Wynik z tytułu odsetek	926 862	703 328	31,78%
Wynik z tytułu prowizji i opłat	366 013	274 476	33,35%
Zysk netto, w tym:	299 676	274 747	9,07%
Przypadający na akcjonariuszy spółki	271 116	229 625	18,07%
Przypadający na udziały niekontrolujące	28 560	45 122	(36,70%)

Wybrane pozycje bilansu	30.09.2010 (dane niebadane)	31.12.2009	Zmiana %
Kredyty i pożyczki udzielone klientom	30 915 529	25 597 373	20,78%
Zobowiązania wobec klientów	34 735 270	28 241 496	22,99%
Suma aktywów	42 482 864	35 559 331	19,47%

Wybrane wskaźniki finansowe	01.01.2010- 30.09.2010 (dane niebadane)	01.01.2009- 30.09.2009 (dane niebadane)	Zmiana %
Koszty operacyjne / Przychody operacyjne netto	37,48%	39,70%	(2,22%)
Wynik z tytułu odsetek / Przychody operacyjne netto	52,34%	46,67%	5,67%
Wynik z tytułu prowizji i opłat / Przychody operacyjne netto	20,67%	18,22%	2,45%
ROAA ⁽¹⁾	1,02%	1,10%	(0,08%)
ROAE ⁽²⁾	9,43%	8,59%	0,83%

(1) zysk netto za III kwartały podzielony przez średnią wartość aktywów na koniec III kwartału i poprzedniego roku, wskaźnik w skali roku;

(2) zysk netto przypadający na akcjonariuszy jednostki dominującej za III kwartały podzielony przez średnią wartość kapitału własnego przypisanego akcjonariuszom jednostki dominującej (bez wyniku bieżącego okresu) na koniec III kwartału i poprzedniego roku, wskaźnik w skali roku;

Grupa Kapitałowa Getin Holding w okresie 9 miesięcy zakończonym 30.09.2010 wypracowała zysk netto w wysokości 299 676 tys. zł, w tym zysk przypadający na akcjonariuszy jednostki dominującej wyniósł 271 116 tys. zł, zaś na udziały niekontrolujące 28 560 tys. zł. Największy wpływ na wynik Grupy miały zyski wypracowane przez Grupę Getin Noble Bank, które wyniosły 348 476 tys. zł. Wyniki wypracowane przez pozostałe spółki objęte konsolidacją metodą pełną w okresie 9 miesięcy zakończonym 30.09.2010 przedstawiają się następująco:

- Getin Holding – strata netto w wysokości 9 199 tys. zł;
- Grupa TU Europa – zysk netto w wysokości 108 872 tys. zł;
- Getin International S.A. oraz Getin International S.a.r.l. – strata netto w wysokości 1 292 tys. zł;
- Carcade – zysk netto w wysokości 16 395 tys. zł;
- Grupa PlusBank – zysk netto w wysokości 12 832 tys. zł (w tym strata netto Akkord Plus w wysokości 432 tys. zł);
- Sombelbank – zysk netto w wysokości 7 957 tys. zł;
- S.C. Perfect Finance – strata netto w wysokości 1 901 tys. zł;
- MW Trade – zysk netto (od dnia nabycia 03.08.2010) w wysokości 1 496 tys. zł.

Wpływ na wynik skonsolidowany miały korekty transakcji przeprowadzonych wewnątrz grupy oraz korekty konsolidacyjne, w tym:

- eliminacja transakcji pośrednictwa między Grupą TU Europa, a Getin Noble Bankiem i Open Finance w wysokości –94 204 tys. zł;

- eliminacja transakcji między Fiolet PDK S.A. a Getin Noble Bankiem w wysokości -6 342 tys. zł;
- udziały niekontrolujące w wynikach spółek Grupy w wysokości -28 560 tys. zł;
- eliminacja dywidend wewnątrz grupy -4 343 tys. zł;
- eliminacja wyniku Getin Noble Banku na sprzedaży 19,94% akcji TU Europa w wysokości -79 582 tys. zł. W skonsolidowanym sprawozdaniu wynik wynosi 51 651 tys. zł i zgodnie z wymogami MSR 27.30 został zaprezentowany bezpośrednio w kapitałach własnych Grupy Getin Holding.

2.2. Przychody i koszty z tytułu odsetek

Przychody z tytułu odsetek	01.01.2010- 30.09.2010 (dane niebadane)	01.01.2009- 30.09.2009 (dane niebadane przekształcone)
Przychody z tytułu kredytów i pożyczek udzielonych klientom	1 482 524	1 254 735
Przychody z tytułu instrumentów finansowych	153 564	164 287
Przychody z tytułu lokat w innych bankach	46 263	64 014
Odsetki - leasing finansowy	112 707	147 081
Odsetki od rezerwy obowiązkowej	22 708	20 774
Przychody z tytułu innych lokat na rynku pieniężnym	3 808	3 438
Pozostałe odsetki	9 209	3 857
Razem	1 830 783	1 658 186
Przychody z tytułu instrumentów pochodnych	435 227	468 985
Razem	2 266 010	2 127 171

Koszty z tytułu odsetek	01.01.2010- 30.09.2010 (dane niebadane)	01.01.2009- 30.09.2009 (dane niebadane przekształcone)
Koszty z tytułu zobowiązań wobec klientów	1 182 891	1 177 344
Koszty z tytułu innych depozytów na rynku pieniężnym	12	7 462
Koszty z tytułu emisji własnych papierów dłużnych	23 708	89 319
Odsetki od zaciągniętych kredytów	18 911	41 845
Koszty z tytułu depozytów w innych bankach	3 885	11 594
Odsetki - leasing finansowy	68	212
Pozostałe koszty z tytułu odsetek	237	978
Razem	1 229 712	1 328 754
Koszty z tytułu instrumentów pochodnych	109 436	95 089
Razem	1 339 148	1 423 843

2.3. Przychody i koszty z tytułu prowizji i opłat

Przychody z tytułu prowizji i opłat	01.01.2010- 30.09.2010 (dane niebadane)	01.01.2009- 30.09.2009 (dane niebadane przekształcone)
Z tytułu pośrednictwa w sprzedaży kredytów, produktów inwestycyjnych i ubezpieczeń	245 129	113 401
Z tytułu udzielonych kredytów i pożyczek	162 551	224 908
Z tytułu obsługi rachunków bankowych	19 455	19 058
Z tytułu sprzedaży jednostek uczestnictwa TFI	24 739	14 812
Z tytułu zarządzania portfelem i aktywami, w tym <i>opłaty za zarządzanie w GK Europa</i>	47 146 45 908	3 738 1 911
Z tytułu sprzedaży ubezpieczeń	8 013	10 401
Z tytułu kart płatniczych i kredytowych	14 068	10 892
Z tytułu operacji rozliczeniowych i gotówkowych	4 391	3 427
Z tytułu gwarancji, akredytyw i podobnych operacji	2 807	1 593
Pozostałe	11 863	5 912
Razem	540 162	408 142

Koszty z tytułu prowizji i opłat	01.01.2010- 30.09.2010 (dane niebadane)	01.01.2009- 30.09.2009 (dane niebadane przekształcone)
Z tytułu pośrednictwa w sprzedaży kredytów, produktów inwestycyjnych i ubezpieczeń	127 695	111 580
Z tytułu kredytów i pożyczek	28 072	8 520
Z tytułu kart płatniczych i kredytowych	10 211	9 627
Z tytułu operacji rozliczeniowych i gotówkowych	1 289	1 370
Pozostałe	6 882	2 569
Razem	174 149	133 666

2.4. Ogólne koszty administracyjne

Ogólne koszty administracyjne	01.01.2010- 30.09.2010 (dane niebadane)	01.01.2009- 30.09.2009 (dane niebadane przekształcone)
Świadczenia pracownicze	274 241	226 812
Zużycie materiałów i energii	25 900	22 362
Usługi obce, w tym:	269 751	252 669
- marketing, reprezentacja i reklama	76 099	64 940
- usługi IT	16 710	12 247
- wynajem i dzierżawa	86 959	88 979
- usługi ochrony i cash processingu	6 718	8 389
- koszty serwisu, remontów i napraw	7 228	5 430
- usługi telekomunikacyjne i pocztowe	40 690	34 360
- usługi prawne	2 347	3 052
- usługi doradcze	6 958	7 205
- ubezpieczenia	1 130	1 695
- inne	24 912	26 372
Pozostałe koszty rzeczowe	5 553	15 246
Podatki i opłaty	9 853	10 663
Składka i wpłaty na Bankowy Fundusz Gwarancyjny i KNF	13 832	11 160
Koszty prowizji akwizycyjnych	8 531	11 294
Koszty opłat związanych z prowadzeniem działalności ubezpieczeniowej	3 287	1 272
Amortyzacja	46 952	45 021
Inne	5 783	1 670
Razem	663 683	598 169

2.5. Podatek dochodowy

Podstawowe składniki obciążenia podatkowego	01.01.2010- 30.09.2010 (dane niebadane)	01.01.2009- 30.09.2009 (dane niebadane)
Skonsolidowany rachunek zysków i strat		
Bieżący podatek dochodowy	67 971	124 009
Bieżące obciążenie podatkowe	72 479	123 447
Korekty dotyczące bieżącego podatku z lat ubiegłych	(4 852)	149
Pozostałe podatki (np. podatek u źródła)	344	413
Odroczony podatek dochodowy	(97 564)	(71 453)
Związany z powstaniem i odwróceniem się różnic przejściowych	(165 093)	(71 453)
Strata podatkowa z lat ubiegłych	67 529	-
Obciążenie podatkowe wykazane w skonsolidowanym rachunku zysków i strat	(29 593)	52 556
Skonsolidowany kapitał własny		
Bieżący podatek dochodowy	18 667	-
Efekt podatkowy na sprzedaży akcji TU Europa	18 667	-
Odroczony podatek dochodowy	(16 729)	(2 909)
Związany z powstaniem i odwróceniem się różnic przejściowych	(16 729)	(2 909)
związany z instrumentami finansowymi dostępnymi do sprzedaży	1 083	(2 909)
związany z efektem rachunkowości zabezpieczeń przepływów pieniężnych	(17 206)	-
inne	(606)	-
Obciążenie podatkowe wykazane w skonsolidowanym kapitale	1 938	(2 909)
Razem podstawowe składniki obciążenia podatkowego	(27 655)	49 647

Podatek wykazywany w rachunku zysków i strat w okresie styczeń - wrzesień 2010 wykazuje wartość dodatnią.

W styczniu 2010 roku Getin Noble Bank S.A. dokonał zmiany metody rozliczania różnic kursowych dla celów wyliczenia bieżącego podatku dochodowego z metody podatkowej na rachunkową. Zmiana ta prowadzi do konieczności rozpoznania w przychodach/kosztach podatkowych roku 2010 różnic kursowych naliczonych w 2009 roku. Zgodnie z otrzymanymi interpretacjami prawa podatkowego rozpoznanie to obejmuje jedynie różnice kursowe, które wpłynęły na wynik finansowy 2009 roku. Oznacza to, że przy metodzie rachunkowej różnice kursowe naliczone przed 2009 rokiem nie powiększą dochodu do opodatkowania.

W wyniku powyższej zmiany, Grupa Getin Noble Bank rozwiązała w 3 kwartałach 2010 roku rezerwy z tytułu odroczonego podatku dochodowego związanego z wyżej wymienionymi różnicami kursowymi w kwocie 88 624 tys. zł.

2.6. Odpisy z tytułu utraty wartości i rezerwy na zobowiązania pozabilansowe

3 kwartały 2010 (dane niebadane)	Kredyty i pożyczki udzielone klientom i należności od banków	Należności z tytułu leasingu finansowego	Zobowiązania pozabilansowe	Razem
Wartość odpisów aktualizujących/rezerw na początek okresu - 01.01.2010	1 654 293	55 605	913	1 710 811
Utworzenie	1 542 095	14 279	3 082	1 559 456
Rozwiązanie	(723 226)	(1 312)	(2 365)	(726 903)
Zmiana stanu rezerw netto ujęta w RZiS	818 869	12 967	717	832 553
Wykorzystanie	(13 784)	-	-	(13 784)
Inne zwiększenia	11 507	1 401	-	12 908
Inne zmniejszenia	(34 485)	-	-	(34 485)
Inne zwiększenia/zmniejszenia netto	(22 978)	1 401	-	(21 577)
Wartość odpisów aktualizujących/rezerw na koniec okresu - 30.09.2010	2 436 400	69 973	1 630	2 508 003

3 kwartały 2009 (dane niebadane przekształcone)	Kredyty i pożyczki udzielone klientom i należności od banków	Należności z tytułu leasingu finansowego	Zobowiązania pozabilansowe	Razem
Wartość odpisów aktualizujących/rezerw na początek okresu - 01.01.2009	913 418	17 115	571	931 104
Utworzenie	1 112 949	17 433	4 055	1 134 437
Rozwiązanie	(548 430)	(1 312)	(3 635)	(553 377)
Zmiana stanu rezerw netto ujęta w RZiS	564 519	16 121	420	581 060
Wykorzystanie	(37 154)	-	-	(37 154)
Inne zwiększenia	13 117	20 253	-	33 370
Inne zmniejszenia	(22 225)	(1 019)	-	(23 244)
Inne zwiększenia/zmniejszenia netto	(9 108)	19 234	-	10 126
Wartość odpisów aktualizujących/rezerw na koniec okresu - 30.09.2009	1 431 675	52 470	991	1 485 136

2.7. Kredyty i pożyczki udzielone klientom

Kredyty i pożyczki udzielone klientom	30.09.2010 (dane niebadane)	31.12.2009
Kredyty i pożyczki	32 834 736	26 990 771
Skupione wierzytelności	297 354	237 929
Zrealizowane gwarancje i poręczenia	197	124
Należności z tytułu kart płatniczych	219 631	22 118
Razem	33 351 918	27 250 942
Odpisy aktualizujące wartość należności (-)	(2 436 389)	(1 653 569)
Razem netto	30 915 529	25 597 373

Grupa Kapitałowa Getin Holding
Skonsolidowany raport kwartalny za okres 9 miesięcy zakończony 30.09.2010
dane w tys. zł
Śródroczne skrócone skonsolidowane sprawozdanie finansowe Grupy Kapitałowej Getin Holding

Stan na 30.09.2010 (dane niebadane)	Wartość brutto kredytów i pożyczek bez utrąty wartości	Wartość brutto kredytów i pożyczek z utratą wartości	Odpisy na kredyty i pożyczki bez utrąty wartości IBNR	Odpisy aktualizujące utworzone na kredyty i pożyczki z utratą wartości	Razem wartość netto
- kredyty korporacyjne	1 328 025	184 618	(19 311)	(135 141)	1 358 191
- kredyty samochodowe	3 525 462	651 565	(70 573)	(421 712)	3 684 742
- kredyty mieszkaniowe	22 815 437	1 046 873	(145 886)	(343 938)	23 372 486
- kredyty konsumpcyjne	2 243 720	1 556 218	(103 354)	(1 196 474)	2 500 110
Razem	29 912 644	3 439 274	(339 124)	(2 097 265)	30 915 529

Stan na 31.12.2009	Wartość brutto kredytów i pożyczek bez utrąty wartości	Wartość brutto kredytów i pożyczek z utratą wartości	Odpisy na kredyty i pożyczki bez utrąty wartości IBNR	Odpisy aktualizujące utworzone na kredyty i pożyczki z utratą wartości	Razem wartość netto
- kredyty korporacyjne	939 081	153 585	(6 200)	(118 865)	967 601
- kredyty samochodowe	3 340 365	385 972	(58 290)	(236 097)	3 431 950
- kredyty mieszkaniowe	18 517 858	427 218	(51 693)	(118 934)	18 774 449
- kredyty konsumpcyjne	2 293 035	1 193 828	(181 478)	(882 012)	2 423 373
Razem	25 090 339	2 160 603	(297 661)	(1 355 908)	25 597 373

2.8. Zobowiązania wobec klientów

Zobowiązania wobec klientów	30.09.2010 (dane niebadane)	31.12.2009
Zobowiązania wobec podmiotów gospodarczych	3 927 012	2 763 023
Środki na rachunkach bieżących i depozyty O/N	380 577	313 777
Depozyty terminowe	3 545 218	2 449 246
Inne	1 217	-
Zobowiązania wobec jednostek budżetowych	1 319 201	1 012 950
Środki na rachunkach bieżących i depozyty O/N	554 259	648 603
Depozyty terminowe	764 942	364 347
Zobowiązania wobec ludności	29 489 057	24 465 523
Środki na rachunkach bieżących i depozyty O/N	3 336 088	3 592 868
Depozyty terminowe	21 306 643	17 783 343
Umowy inwestycyjne	4 845 901	3 086 958
Inne	425	2 354
Razem zobowiązania wobec klientów	34 735 270	28 241 496

Struktura wymagalności zobowiązań wobec klientów wg okresu od dnia bilansowego do terminu spłaty	30.09.2010 (dane niebadane)	31.12.2009
Rachunki bieżące i depozyty O/N	4 270 924	4 555 248
Zobowiązania terminowe o okresie spłaty:	30 462 704	23 683 894
do 1 miesiąca	5 012 788	4 491 279
od 1 miesiąca do 3 miesięcy	7 478 328	6 542 272
od 3 miesięcy do 6 miesięcy	7 434 922	6 971 886
od 6 miesięcy do 1 roku	8 104 997	2 402 819
od 1 roku do 5 lat	2 427 805	3 275 446
powyżej 5 lat	3 864	192
Inne	1 642	2 354
Razem	34 735 270	28 241 496

Struktura zobowiązań wobec klientów wg pierwotnych terminów zapadalności	30.09.2010 (dane niebadane)	%
Rachunki bieżące i depozyty O/N	4 270 924	12,3%
Zobowiązania terminowe o okresie spłaty:	30 462 704	87,7%
do 1 miesiąca	614 766	1,8%
od 1 miesiąca do 3 miesięcy	5 016 670	14,4%
od 3 miesięcy do 6 miesięcy	8 213 547	23,6%
od 6 miesięcy do 1 roku	11 999 350	34,6%
od 1 roku do 5 lat	4 586 774	13,2%
powyżej 5 lat	31 597	0,1%
Inne	1 642	0,0%
Razem	34 735 270	100,0%

2.9. Informacje o rezerwach oraz o rezerwie i aktywach z tytułu odroczonego podatku

	30.09.2010 (dane niebadane)	31.12.2009	Zmiana
1. Aktywa z tytułu odroczonego podatku dochodowego	407 697	286 809	120 888
2. Rezerwa z tytułu odroczonego podatku dochodowego	29 502	26 256	3 246
3. Rezerwy techniczno-ubezpieczeniowe	702 486	612 165	90 321
4. Pozostałe rezerwy	21 797	37 045	(15 248)
Rezerwy na premie i prowizje ubezpieczeniowe	19 478	35 341	(15 863)
Rezerwa na świadczenia emerytalne	592	593	(1)
Rezerwa na zobowiązania pozabilansowe	1 630	913	717
Inne rezerwy	97	198	(101)

2.10. Odpisy aktualizujące wartość aktywów

Odpisy aktualizujące wartość aktywów	30.09.2010 (dane niebadane)	31.12.2009	Zmiana
Rzeczowe aktywa trwałe	10 015	298	9 717
Nieruchomości inwestycyjne	295	480	(185)
Wartości niematerialne	28 038	27 209	829
Kredyty i pożyczki udzielone klientom	2 436 389	1 653 569	782 820
Należności od banków i instytucji finansowych	11	724	(713)
Należności z tytułu leasingu finansowego	69 973	55 605	14 368
Aktywa finansowe dostępne do sprzedaży	1 128	3 063	(1 935)
Inne aktywa	16 922	18 922	(2 000)
Razem odpisy aktualizujące wartość aktywów	2 562 771	1 759 870	802 901

2.11. Informacja dotycząca zmian zobowiązań warunkowych lub aktywów warunkowych Spółki, które nastąpiły od czasu zakończenia ostatniego roku obrotowego

	30.09.2010 (dane niebadane)	31.12.2009
1. Zobowiązania warunkowe udzielone	1 215 869	979 824
a) finansowe	1 199 221	964 540
b) gwarancyjne	16 648	15 284
2. Zobowiązania warunkowe otrzymane	662 401	548 886
a) finansowe	463 691	297 500
b) gwarancyjne	198 710	251 386
3. Zobowiązania związane z realizacją operacji kupna/sprzedaży*	35 096 692	25 795 572
4. Pozostałe pozycje pozabilansowe	6 246 464	1 201 285
POZYCJE POZABILANSOWE RAZEM	43 221 426	28 525 567

*przede wszystkim kupno/sprzedaż instrumentów pochodnych oraz transakcje wymiany walut

2.12. Składniki innych całkowitych dochodów

Inne całkowite dochody	01.01.2010- 30.09.2010 (dane niebadane)	01.01.2009- 30.09.2009 (dane niebadane)
Różnice kursowe z przeliczenia jednostek zagranicznych	(935)	(19 996)
Aktywa finansowe dostępne do sprzedaży, w tym:	4 591	(12 424)
Zyski (straty) za okres	4 591	(12 424)
Efekt rachunkowości zabezpieczeń przepływów pieniężnych	(73 352)	(30 945)
Udział w wyniku jednostki stowarzyszonej na sprzedaży akcji Emitenta	-	2 148
Inne całkowite dochody ogółem	(69 696)	(61 217)

Podatek dochodowy odnoszący się do składników innych całkowitych dochodów	01.01.2010- 30.09.2010 (dane niebadane)	01.01.2009- 30.09.2009 (dane niebadane)
Różnice kursowe z przeliczenia jednostek zagranicznych - kwota nieopodatkowana	(935)	(19 996)
Kwota przed opodatkowaniem	(935)	(19 996)
Podatek dochodowy	-	-
Aktywa finansowe dostępne do sprzedaży	4 591	(12 424)
Kwota przed opodatkowaniem	5 674	(15 333)
Podatek dochodowy	(1 083)	2 909
Efekt rachunkowości zabezpieczeń przepływów pieniężnych	(73 352)	(30 945)
Kwota przed opodatkowaniem	(90 558)	(30 945)
Podatek dochodowy	17 206	-
Udział w wyniku jednostki stowarzyszonej na sprzedaży akcji Emitenta - kwota po opodatkowaniu	-	2 148
Podatek dochodowy odnoszący się do składników innych całkowitych dochodów ogółem	16 123	2 909

2.13. Współczynnik wypłacalności Grupy Getin Noble Bank

Wypłacalność Grupy Getin Noble Bank	30.09.2010	31.12.2009
Fundusze własne		
Kapitał podstawowy	953 763	953 763
Kapitał zapasowy	1 936 386	1 603 007
Akcje własne (-)	(696)	(2 635)
Pozostałe kapitały rezerwowe	37 493	-
Zweryfikowany wynik	208 089	206 420
Fundusz ogólnego ryzyka bankowego		32 500
Różnice kursowe	561	564
Korekta o wartości niematerialne i prawne	(218 860)	(220 477)
Korekta funduszy o niezrealizowane straty na instrumentach dłużnych zaklasyfikowanych jako dostępne do sprzedaży - 100%	(1 726)	(6 342)
Zysk (strata) z lat ubiegłych	(32 531)	5 235
Kapitał krótkoterminowy	366	3
Razem fundusze własne	2 882 845	2 572 038
Aktywa ważone ryzykiem		
Ekspozycja na ryzyko na poziomie 0%	5 530 790	5 454 680
Ekspozycja na ryzyko na poziomie 20%	1 242 889	1 094 358
Ekspozycja na ryzyko na poziomie 35%	434 529	99 569
Ekspozycja na ryzyko na poziomie 50%	308 217	170 393
Ekspozycja na ryzyko na poziomie 75%	26 663 094	22 982 285
Ekspozycja na ryzyko na poziomie 100%	4 705 318	3 089 943
Ekspozycja na ryzyko na poziomie 150%	105 777	235 338
Razem aktywa ważone ryzykiem	25 416 075	21 018 581
Zobowiązania pozabilansowe ważone ryzykiem		
Ekspozycja na ryzyko na poziomie 0%	2 377 677	364 950
Ekspozycja na ryzyko na poziomie 0,2%	4 346 984	2 185 713
Ekspozycja na ryzyko na poziomie 0,25%	184 000	-
Ekspozycja na ryzyko na poziomie 0,5%	1 781 845	749 305
Ekspozycja na ryzyko na poziomie 1%	4 904 641	4 447 936
Ekspozycja na ryzyko na poziomie 1,2%	15 291	-
Ekspozycja na ryzyko na poziomie 1,5%	597 500	-
Ekspozycja na ryzyko na poziomie 1,6%	41 227	-
Ekspozycja na ryzyko na poziomie 2,5%	3 678 383	1 406 692
Ekspozycja na ryzyko na poziomie 3,5%	7 238	-
Ekspozycja na ryzyko na poziomie 5%	240 887	1 866 483
Ekspozycja na ryzyko na poziomie 6%	11 849	-
Ekspozycja na ryzyko na poziomie 20%	208 268	103 875
Ekspozycja na ryzyko na poziomie 35%	-	1 477
Ekspozycja na ryzyko na poziomie 50%	10 372	246 711
Ekspozycja na ryzyko na poziomie 75%	268 534	322 128
Ekspozycja na ryzyko na poziomie 100%	27 749	16 258
Ekspozycja na ryzyko na poziomie 150%	-	25
Razem zobowiązania pozabilansowe ważone ryzykiem	457 872	583 628
<hr/>		
Razem aktywa i zobowiązania pozabilansowe ważone ryzykiem	25 873 947	21 602 209
Wymogi kapitałowe z tytułu:		
Ryzyka kredytowego	2 069 886	1 728 177
Ryzyka kredytowego kontrahenta	30	-
Ryzyka operacyjnego	165 749	122 931
Ryzyka ogólnego stóp procentowych	336	2
<hr/>		
Współczynnik wypłacalności	10,32%	11,12%

Na dzień 30.09.2010 współczynnik wypłacalności PlusBanku S.A. wynosi 35,01% (na 31.12.2009: 44,75%), a Sombelbanku S.A. 68,6% (na 31.12.2009: 59,3%).

2.14. Przychody i wyniki przypadające na poszczególne segmenty działalności

Dla celów zarządczych sprawozdawczość wg segmentów działalności Grupy Kapitałowej została przygotowana zgodnie z MSSF 8.11 i MSSF 8.12 w oparciu o jednostki połączone z powodu zbliżonych cech ekonomicznych oraz podobieństw oferowanych produktów i usług, procesu świadczenia usług, rodzaju lub kategorii klienta, stosowanych metod dystrybucji oraz charakteru otoczenia regulacyjnego.

Zarząd monitoruje oddzielnie wyniki operacyjne segmentów w celu podejmowania decyzji dotyczących alokacji zasobów, oceny skutków tej alokacji oraz wyników działalności. Podstawą oceny wyników działalności jest zysk lub strata na działalności operacyjnej.

W wyniku połączenia Getin Banku i Noble Banku oraz w związku z tym, że dla celów zarządczych Getin Noble Bank nie analizuje odrębnie wyników bankowości dla zamożnych klientów, od początku 2010 segmenty usług bankowych detalicznych i dla zamożnych klientów zostały połączone, a dodatkowo wydzielono segment zarządzania aktywami i funduszami. Dokonano również korekty danych za 2009 rok w celu zapewnienia ich porównywalności z bieżącym okresem.

Działalność operacyjną Grupy Kapitałowej podzielono na pięć głównych segmentów:

Segment Usług Bankowych obejmuje usługi z zakresu udzielania kredytów i pożyczek, gwarancji i poręczeń, przyjmowania depozytów, a także z zakresu planowania i doradztwa finansowego oraz produktów inwestycyjnych świadczonych przez Getin Noble Bank S.A., Grupę Plus Bank S.A. oraz Sombelbank S.A.

Segment Zarządzania Aktywami i Funduszami obejmuje usługi z zakresu lokowania środków pieniężnych poprzez oferowanie jednostek uczestnictwa, doradztwo w zakresie obrotu papierami wartościowymi, zarządzanie pakietami papierów wartościowych na zlecenie oraz tworzenie i zarządzanie funduszami inwestycyjnymi: skarbowym, akcyjnym i mieszanym.

Segment Usług Leasingowych obejmuje usługi świadczone przez Carcade OOO i Getin Leasing S.A. z zakresu czasowego przekazania przedmiotu leasingu przez jeden podmiot drugiemu, w zamian za okresowe płatności.

Segment Pośrednictwa Finansowego obejmuje sprzedaż produktów i usług banków, towarzystw ubezpieczeniowych, funduszy inwestycyjnych, działalność maklerską oraz świadczenie usług finansowych w sektorze medycznym oraz windykację wierzytelności.

Segment Ubezpieczeń i Bancassurance obejmuje ubezpieczenia finansowe, komunikacyjne i pozostałe ubezpieczenia majątkowe i osobowe oferowane przez TU Europa S.A. oraz umowy ubezpieczeń na życie i bancassurance oferowane przez TU na Życie Europa S.A.

Przychody i koszty segmentu to przychody i koszty osiągnięte ze sprzedaży zewnętrznym klientom lub z transakcji z innymi segmentami Grupy. Segmentowe zyski określono po dokonaniu dających się przyporządkować wyłączeń międzysegmentowych i konsolidacyjnych. Ceny wewnętrzne w transakcjach pomiędzy segmentami nie różnią się istotnie od cen rynkowych.

Grupa prowadzi swoją działalność głównie na terenie Polski (segment usług bankowych, segment ubezpieczeń, segment usług leasingowych, segment pośrednictwa finansowego i segment zarządzania aktywami i funduszami), Federacji Rosyjskiej (segment usług leasingowych), Ukrainy (bankowość), Białorusi (bankowość) oraz Rumunii (pośrednictwo finansowe). Ze względu na nie znaczący rozmiar działalności prowadzonej przez te spółki, ich działalność na terenie Ukrainy, Białorusi i Rumunii nie została wyodrębniona. Działalność spółek Grupy na terenie Polski nie wykazuje regionalnego zróżnicowania w zakresie ryzyka i poziomu zwrotu z poniesionych nakładów inwestycyjnych.

Grupa Kapitałowa Getin Holding
Skonsolidowany raport kwartalny za okres 9 miesięcy zakończony 30.09.2010
dane w tys. zł
Śródroczne skrócone skonsolidowane sprawozdanie finansowe Grupy Kapitałowej Getin Holding

Skonsolidowany rachunek zysków i strat za 3 kwartały 2010 roku w podziale na segmenty (dane niebadane)

	Segment bankowy	Zarządzanie aktywami i funduszami	Segment pośrednictwa finansowego	Segment leasingowy	Segment ubezpieczeń i bancassurance	Spółki holdingowe i wyłączenia konsolidacyjne	Grupa Kapitałowa Getin Holding
	Polska, Ukraina, Białoruś	Polska	Polska, Ukraina, Rumunia	Polska, Federacja Rosyjska	Polska	Polska, Luksemburg	
Przychody z tytułu odsetek	2 155 879	468	7 103	113 021	215 349	(225 810)	2 266 010
zewnątrzne	2 108 113	33	4 479	112 526	40 152	707	2 266 010
wewnętrzne	47 766	435	2 624	495	175 197	(226 517)	-
Koszty z tytułu odsetek	(1 369 208)	(52)	(1 944)	(57 121)	(147 041)	236 218	(1 339 148)
zewnątrzne	(1 180 185)	(3)	(866)	(11 614)	(147 041)	561	(1 339 148)
wewnętrzne	(189 023)	(49)	(1 078)	(45 507)	-	235 657	-
Wynik z tytułu odsetek	786 671	416	5 159	55 900	68 308	10 408	926 862
zewnątrzne	927 928	30	3 613	100 912	(106 889)	1 268	926 862
wewnętrzne	(141 257)	386	1 546	(45 012)	175 197	9 140	-
Przychody z tytułu prowizji i opłat	748 018	24 911	278 844	16 626	48 942	(577 179)	540 162
zewnątrzne	348 031	23 514	106 309	15 981	45 981	346	540 162
wewnętrzne	399 987	1 397	172 535	645	2 961	(577 525)	-
Koszty z tytułu prowizji i opłat	(181 529)	(5 744)	(103 730)	(219)	(40 396)	157 469	(174 149)
zewnątrzne	(117 223)	(2 196)	(68 756)	-	(463)	14 489	(174 149)
wewnętrzne	(64 306)	(3 548)	(34 974)	(219)	(39 933)	142 980	-
Wynik z tytułu prowizji i opłat	566 489	19 167	175 114	16 407	8 546	(419 710)	366 013
zewnątrzne	230 808	21 318	37 553	15 981	45 518	14 835	366 013
wewnętrzne	335 681	(2 151)	137 561	426	(36 972)	(434 545)	-
Pozostałe przychody i koszty operacyjne netto	265 933	264	8 833	17 094	100 325	85 537	477 986
zewnątrzne	203 074	260	7 597	17 327	350 415	(100 687)	477 986
wewnętrzne	62 859	4	1 236	(233)	(250 090)	186 224	-
Przychody operacyjne netto	1 619 093	19 847	189 106	89 401	177 179	(323 765)	1 770 861
zewnątrzne	1 361 810	21 608	48 763	134 220	289 044	(84 584)	1 770 861
wewnętrzne	257 283	(1 761)	140 343	(44 819)	(111 865)	(239 181)	-
Wynik z tytułu utraty wartości kredytów i pożyczek	(828 315)	-	-	(12 947)	-	8 709	(832 553)
w tym wewnętrzny	(8 729)	-	-	-	-	8 729	-
Ogólne koszty administracyjne	(454 571)	(4 350)	(99 772)	(54 409)	(42 479)	(8 102)	(663 683)
w tym wewnętrzne	(3 998)	(400)	(3 221)	(777)	(4 902)	13 298	-
Wynik z działalności operacyjnej	336 207	15 497	89 334	22 045	134 700	(323 158)	274 625
Zysk (strata) brutto	336 207	15 497	89 334	22 045	134 700	(327 700)	270 083
Zysk (strata) netto z działalności kontynuowanej	370 651	12 543	71 675	17 802	108 872	(281 867)	299 676
Zysk (strata) netto z działalności zaniechanej	-	-	-	-	-	-	-
Zysk (strata) netto z działalności kontynuowanej i zaniechanej	370 651	12 543	71 675	17 802	108 872	(281 867)	299 676

Grupa Kapitałowa Getin Holding
Skonsolidowany raport kwartalny za okres 9 miesięcy zakończony 30.09.2010
dane w tys. zł
Śródroczne skrócone skonsolidowane sprawozdanie finansowe Grupy Kapitałowej Getin Holding

Skonsolidowany rachunek zysków i strat za 3 kwartały 2009 roku w podziale na segmenty (dane niebadane)

	Segment bankowy	Zarządzanie aktywami i funduszami	Segment pośrednictwa finansowego	Segment leasingowy	Segment ubezpieczeń i bancassurance	Spółki holdingowe i wyłączenia konsolidacyjne	Grupa Kapitałowa Getin Holding
	Polska, Ukraina, Białoruś	Polska	Polska, Ukraina, Rumunia	Polska, Federacja Rosyjska	Polska	Polska, Luksemburg	
Przychody z tytułu odsetek	2 010 522	849	6 288	149 189	144 427	(184 104)	2 127 171
zewnątrzne	1 916 019	32	554	148 158	19 869	42 539	2 127 171
wewnętrzne	94 503	817	5 734	1 031	124 558	(226 643)	-
Koszty z tytułu odsetek	(1 424 240)	(55)	(4 083)	(79 828)	(102 928)	187 291	(1 423 843)
zewnątrzne	(1 252 910)	(55)	(558)	(19 199)	(102 928)	(48 193)	(1 423 843)
wewnętrzne	(171 330)		(3 525)	(60 629)	-	235 484	-
Wynik z tytułu odsetek	586 282	794	2 205	69 361	41 499	3 187	703 328
zewnątrzne	663 109	(23)	(4)	128 959	(83 059)	(5 654)	703 328
wewnętrzne	(76 827)	817	2 209	(59 598)	124 558	8 841	-
Przychody z tytułu prowizji i opłat	535 891	17 219	212 638	13 865	6 924	(378 395)	408 142
zewnątrzne	311 440	17 219	58 802	13 656	6 924	101	408 142
wewnętrzne	224 451		153 836	209	-	(378 496)	-
Koszty z tytułu prowizji i opłat	(157 834)	(4 259)	(15 376)	(1)	(209)	44 013	(133 666)
zewnątrzne	(90 035)	(1 757)	404	-	3 729	(46 007)	(133 666)
wewnętrzne	(67 799)	(2 502)	(15 780)	(1)	(3 938)	90 020	-
Wynik z tytułu prowizji i opłat	378 057	12 960	197 262	13 864	6 715	(334 382)	274 476
zewnątrzne	221 405	15 462	59 206	13 656	10 653	(45 906)	274 476
wewnętrzne	156 652	(2 502)	138 056	208	(3 938)	(288 476)	-
Pozostałe przychody i koszty operacyjne netto	286 842	129	7 579	24 580	96 770	113 163	529 063
zewnątrzne	234 754	126	7 194	24 481	264 125	(1 617)	529 063
wewnętrzne	52 088	3	385	99	(167 355)	114 780	-
Przychody operacyjne netto	1 251 181	13 883	207 046	107 805	144 984	(218 032)	1 506 867
zewnątrzne	1 119 268	15 565	66 396	167 096	191 719	(53 177)	1 506 867
wewnętrzne	131 913	(1 682)	140 650	(59 291)	(46 735)	(164 855)	-
Wynik z tytułu utraty wartości kredytów i pożyczek	(576 073)	-	-	(16 122)	-	11 135	(581 060)
w tym wewnętrzny	(67)	-	-	-	-	67	-
Ogólne koszty administracyjne	(408 893)	(3 554)	(133 324)	(71 453)	(33 956)	53 011	(598 169)
w tym wewnętrzne	(445)	-	(2 277)	(979)	-	3 701	-
Wynik z działalności operacyjnej	266 215	10 329	73 722	20 230	111 028	(153 886)	327 638
Zysk (strata) brutto	266 215	10 329	73 722	20 230	111 028	(154 098)	327 426
Zysk (strata) netto z działalności kontynuowanej	243 763	8 357	58 951	15 746	89 811	(141 758)	274 870
Zysk (strata) netto z działalności zaniechanej	-	-	-	(123)	-	-	(123)
Zysk (strata) netto z działalności kontynuowanej i zaniechanej	243 763	8 357	58 951	15 623	89 811	(141 758)	274 747

2.15. Informacja dotycząca emisji, wykupu i spłaty nieudziałowych i kapitałowych papierów wartościowych

W dniu 24.09.2010 zakończyła się subskrypcja 1 575 tys. akcji zwykłych na okaziciela serii H TU Europa, o wartości nominalnej 4 zł każda, wyemitowanych na podstawie uchwały Nadzwyczajnego Walnego Zgromadzenia z dnia 10.02.2010. Emisja akcji została przeprowadzana z wyłączeniem prawa poboru dotychczasowych akcjonariuszy TU Europa. Akcje oferowane były w ramach oferty publicznej na podstawie prospektu emisyjnego zatwierdzonego przez Komisję Nadzoru Finansowego. Ponadto, w ramach wyżej wymienionej oferty publicznej, oferowane były wszystkie posiadane przez Getin Noble Bank akcje TU Europa, tj. 1 570 400 akcji zwykłych na okaziciela, co zostało szerzej opisane w pkt 4.2 niniejszego sprawozdania. Cena, po jakiej wyżej wymienione akcje były nabywane, wyniosła 152 zł za sztukę. W dniu 08.10.2010 do obrotu dopuszczonych zostało 1 575 tys. praw do wyżej wymienionych akcji serii H. W dniu 25.10.2010 Sąd Rejonowy dla Wrocławia-Fabrycznej zarejestrował podwyższenie kapitału zakładowego TU Europa o kwotę 6 300 tys. zł w drodze emisji akcji serii H.

W dniu 06.07.2010 Getin Holding wykupił od TUnŻ Europa 10 obligacji imiennych serii P o wartości nominalnej 1 mln zł każda, wyemitowanych przez Spółkę w dniu 07.08.2009. W tym samym dniu Spółka wyemitowała 10 obligacji imiennych serii Q o wartości nominalnej 1 mln zł każda, które zostały objęte przez TUnŻ Europa. Datą wykupu obligacji serii Q jest dzień 06.07.2011, obligacje mogą być wykupione przed wyżej wymienioną datą, a oprocentowanie obligacji jest zmienne.

W dniu 26.08.2010 do obrotu giełdowego wprowadzonych zostało 1 369 338 akcji Getin Holding serii N o wartości nominalnej 1 zł każda, wyemitowanych w ramach warunkowego podwyższenia kapitału zakładowego Spółki, uchwalonego przez Zwyczajne Walne Zgromadzenie w dniu 28.03.2008. Wyżej wymienione akcje zostały objęte w ramach realizacji Programu Opcji Menedżerskich. Program realizowany był przez Spółkę w latach 2008 – 2010.

W dniu 09.07.2010 Sąd Rejonowy dla Wrocławia-Fabrycznej zarejestrował podwyższenie kapitału zakładowego TUnŻ Europa o kwotę 60 mln zł w wyniku emisji 600 tys. akcji zwykłych imiennych serii G o wartości nominalnej 100 zł każda. Emisja wyżej wymienionych akcji nastąpiła w ramach subskrypcji zamkniętej, wszystkie nowowyemitowane akcje zostały nabyte przez TU Europa.

W omawianym okresie spółka MW Trade:

- w dniu 08.07.2010 wyemitowała, a w dniu 28.09.2010 wykupiła 6 obligacji zerokuponowych serii Q o wartości nominalnej 500 tys. zł każda;
- w dniu 19.08.2010 wyemitowała 40 obligacji kuponowych serii R o wartości nominalnej 500 tys. zł każda, których termin wykupu przypada w dniu 19.08.2013;
- w dniu 28.08.2010 spółka wykupiła 658 obligacji kuponowych serii I o wartości nominalnej 10 tys. zł każda, wyemitowanych w dniu 28.08.2009;
- w dniu 10.09.2010 wyemitowała a w dniu 29.09.2010 wykupiła 2 obligacje imienne o wartości nominalnej 265 tys. zł każda;
- w dniu 17.09.2010 wyemitowała 3 obligacje imienne serii T o wartości nominalnej 250 tys. zł każda, których termin wykupu przypada w dniu 17.09.2011;
- w dniu 18.09.2010 spółka wykupiła 6 obligacji imiennych serii G o wartości nominalnej 100 tys. zł każda wyemitowanych w dniu 18.06.2009 oraz 3 obligacje imienne serii O o wartości nominalnej 100 tys. zł każda, wyemitowanych w dniu 18.05.2010.

Ponadto, w dniu 08.09.2010 do obrotu giełdowego wprowadzonych zostało 81 600 akcji serii D spółki MW Trade o wartości nominalnej 0,10 zł każda, wyemitowanych w ramach warunkowego podwyższenia kapitału zakładowego spółki, uchwalonego przez Nadzwyczajne Walne Zgromadzenie

w dniu 29.10.2009. Na dzień przekazania niniejszego sprawozdania kapitał zakładowy spółki wynosi 827 020 zł.

2.16. Informacje dotyczące dywidend w Grupie Getin Holding

W dniu 30.09.2010 spółka Open Finance wypłaciła II transzę dywidendy na rzecz Getin Noble Bank w kwocie 17 500 tys. zł. Uchwałę w przedmiocie dywidendy podjęło Walne Zgromadzenie spółki z dnia 22.04.2010. Łączna kwota dywidendy, którą Open Finance wypłaci bankowi wyniesie 55 000 tys. zł. Ostatnia transza dywidendy w kwocie 20 000 tys. zł wypłacona zostanie do końca grudnia 2010 roku.

2.17. Zdarzenia, które wystąpiły po dniu bilansowym

Poniżej zaprezentowane zostały zdarzenia, które wystąpiły po 30.09.2010 i mogą wpłynąć na przyszłe wyniki uzyskiwane przez spółki Grupy, ale nie wymagały dokonania korekt w prezentowanym sprawozdaniu.

W dniu 06.10.2010 dokonano podniesienia kapitału zakładowego spółki Getin International S.a.r.l. o kwotę 8 650 tys. EUR (34 062 tys. zł) w drodze emisji 346 tys. nowych udziałów o wartości 25 EUR (98 zł) każdy. Wszystkie nowowyemitowane udziały zostały objęte i opłacone w całości przez jedynego udziałowca spółki – Getin International S.A. Po dokonanych podwyższeniu Getin International S.A. posiada 1 241 713 udziałów o wartości 25 EUR (98 zł) każdy, co stanowi 100% kapitału Getin International S.a.r.l. Wartość kapitału zakładowego Getin International S.a.r.l po podwyższeniu wynosi 31 043 tys. EUR (122 240 tys. zł).

W dniu 07.10.2010 Getin Holding zawarł umowy nabycia łącznie 316 136 akcji zwykłych imiennych spółki Fiolet PDK o wartości nominalnej 100 zł każda, stanowiących 57,06% kapitału zakładowego Fiolet PDK i uprawniających do 316 136 (57,06%) głosów na walnym zgromadzeniu tej spółki. Łączna cena nabycia wyżej wymienionych akcji wyniosła 114 120 tys. zł. Na podstawie wyżej wymienionych umów Spółka nabyła w ramach transakcji przeprowadzonych za pośrednictwem domu maklerskiego:

- od Pana Leszka Czarneckiego 31 690 (5,72%) akcji Fiolet PDK za cenę 11 440 tys. zł;
- od spółki LC Corp B.V. z siedzibą w Amsterdamie 195 031 (35,20%) akcji Fiolet PDK za cenę 70 403 tys. zł;
- od spółki RB Investcom Sp. z o.o. z siedzibą we Wrocławiu 89 415 (16,14%) akcji Fiolet PDK za cenę 32 277 tys. zł.

Po zamknięciu transakcji nabycia Spółka posiada 554 tys. (100%) akcji Fiolet PDK uprawniających do 554 tys. (100%) głosów na Walnym Zgromadzeniu tej spółki.

W dniu 08.10.2010 spółka Carcade zawarła przedwstępne umowy nabycia akcji banku prowadzącego działalność na rynku rosyjskim. Umowy zostały zawarte z aktualnymi akcjonariuszami banku i dotyczą nabycia łącznie 60 514 944 jego akcji o wartości nominalnej 1 RUB (0,10 zł) każda, stanowiących 75,64% kapitału zakładowego banku, za łączną cenę 36 309 tys. RUB (3 475 tys. zł), tj. 0,60 RUB (0,06 zł) za jedną akcję.

Zawarcie ostatecznych umów, na podstawie których nastąpi nabycie wyżej wymienionych akcji banku jest uzależnione od ziszczenia się określonych w Umowach warunków, w szczególności uzyskania wszelkich zgód i zezwoleń od organów nadzorujących rynek bankowy, w tym od Banku Centralnego Federacji Rosyjskiej.

W dniu 21.10.2010 Getin Holding zawarł ze spółką Open Finance umowę nabycia 500 (100%) akcji spółki Panorama Finansów o wartości nominalnej 1 tys. zł każda za łączną cenę 150 tys. zł. W dniu 29.10.2010 Nadzwyczajne Walne Zgromadzenie spółki Panorama Finansów podjęło uchwałę o podwyższeniu kapitału zakładowego o kwotę 3 mln zł w drodze emisji 3 tys. akcji serii B o wartości

nominalnej 1 tys. zł każda. Wszystkie akcje nowej emisji zostały objęte przez Getin Holding. Jednocześnie, Nadzwyczajne Walne Zgromadzenie podjęło uchwałę przedmiocie rozszerzenia przedmiotu działalności spółki o działalność leasingową.

W związku z rejestracją w dniu 25.10.2010 podwyższenia kapitału zakładowego TU Europa, opisanego w pkt 2.15 niniejszego sprawozdania, udział Getin Holding w kapitale zakładowym TU Europa uległ zmniejszeniu do poziomu 66,54%. Przed rejestracją Spółka posiadała 79,85% akcji TU Europa.

3. Śródroczne skrócone sprawozdanie finansowe Getin Holding S.A.

ŚRÓDROCZNY RACHUNEK ZYSKÓW I STRAT

	01.07.2010- 30.09.2010 (dane niebadane)	01.01.2010- 30.09.2010 (dane niebadane)	01.07.2009- 30.09.2009 (dane niebadane)	01.01.2009- 30.09.2009 (dane niebadane)
Przychody ze sprzedaży	15	45	8	23
Koszty operacyjne	(7 582)	(18 123)	(5 036)	(10 110)
Strata brutto ze sprzedaży	(7 567)	(18 078)	(5 028)	(10 087)
Pozostałe przychody operacyjne	16	48	-	89
Pozostałe koszty operacyjne	(1)	(7)	1	(14)
Strata netto z działalności operacyjnej	(7 552)	(18 037)	(5 027)	(10 012)
Przychody finansowe	1 920	6 224	22 711	23 120
Przychody z dywidend	-	4 343	7 523	80 093
Koszty finansowe	(571)	(1 792)	(567)	(1 338)
Zysk (strata) brutto	(6 203)	(9 262)	24 640	91 863
Podatek dochodowy	305	63	(5 096)	(4 171)
Zysk (strata) netto	(5 898)	(9 199)	19 544	87 692
Średnia ważona liczba akcji zwykłych (w szt.)	713 413 216	712 752 046	710 930 354	710 930 354
Zysk (strata) na jedną akcję zwykłą (w zł)	(0,01)	(0,01)	0,03	0,12
Średnia ważona rozwodniona liczba akcji zwykłych (w szt.)	712 049 508	711 982 266	711 718 698	711 589 508
Rozwodniony zysk (strata) na jedną akcję zwykłą (w zł)	(0,01)	(0,01)	0,03	0,12

ŚRÓDROCZNE SPRAWOZDANIE Z CAŁKOWITYCH DOCHODÓW

	01.07.2010- 30.09.2010 (dane niebadane)	01.01.2010- 30.09.2010 (dane niebadane)	01.07.2009- 30.09.2009 (dane niebadane)	01.01.2009- 30.09.2009 (dane niebadane)
Zysk/ (strata) za okres	(5 898)	(9 199)	19 544	87 692
Inne całkowite dochody netto	-	-	-	-
Całkowite dochody za okres	(5 898)	(9 199)	19 544	87 692

Grupa Kapitałowa Getin Holding S.A.
 Skonsolidowany raport kwartalny za okres 9 miesięcy zakończony 30.09.2010
 dane w tys. zł
 Śródroczne skrócone sprawozdanie finansowe Getin Holding S.A.

ŚRÓDROCZNY BILANS

	30.09.2010 (dane niebadane)	31.12.2009
AKTYWA		
Aktywa trwałe	2 507 052	2 448 324
Rzeczowe aktywa trwałe	739	906
Wartości niematerialne	10	17
Inwestycje w jednostkach zależnych	2 440 518	2 413 420
Inwestycje w jednostkach stowarzyszonych	27 715	7 896
Aktywa z tytułu odroczonego podatku dochodowego	14 148	14 085
Pożyczki udzielone długoterminowe	23 922	12 000
Aktywa obrotowe	44 323	155 399
Należności z tytułu podatku dochodowego od osób prawnych	2 249	1 796
Należności z tytułu dostaw i usług oraz pozostałe należności	199	164
Rozliczenia międzyokresowe	215	75
Pożyczki udzielone krótkoterminowe	13 014	575
Pozostałe aktywa finansowe	651	-
Środki pieniężne i ich ekwiwalenty	27 995	152 789
A k t y w a o g ó ł e m	2 551 375	2 603 723
PASYWA		
Kapitał własny	2 464 876	2 464 016
Kapitał podstawowy	713 785	712 416
Nadwyżka ze sprzedaży akcji powyżej wartości nominalnej	1 532 200	1 532 229
Akcje własne	(10 621)	(10 621)
Pozostałe kapitały rezerwowe	238 711	145 784
Niepodzielony wynik finansowy	-	(4 538)
Zysk (strata) netto	(9 199)	88 746
Zobowiązania krótkoterminowe	86 499	139 707
Zobowiązania z tytułu dostaw i usług oraz pozostałe zobowiązania	73 605	127 006
Zobowiązania finansowe wyceniane wg zamortyzowanego kosztu	10 160	10 169
Rozliczenia międzyokresowe	2 734	2 532
P a s y w a o g ó ł e m	2 551 375	2 603 723

Grupa Kapitałowa Getin Holding S.A.
Skonsolidowany raport kwartalny za okres 9 miesięcy zakończony 30.09.2010
dane w tys. zł
Śródroczne skrócone sprawozdanie finansowe Getin Holding S.A.

ŚRÓDROCZNE ZESTAWIENIE ZMIAN W KAPITALE WŁASNYM (dane niebadane)
za okres 9 miesięcy zakończony dnia 30.09.2010

	Kapitał podstawowy	Nadwyżka ze sprzedaży akcji powyżej wartości nominalnej	Akcje własne	Pozostałe kapitały rezerwowe	Niepodzielony wynik finansowy	Zysk (strata) netto	Kapitał własny ogółem
Na dzień 01.01.2010	712 416	1 532 229	(10 621)	145 784	(4 538)	88 746	2 464 016
Całkowite dochody za okres						(9 199)	(9 199)
Przeniesienie wyniku z niepodzielonego wyniku finansowego na kapitał zapasowy				84 208	4 538	(88 746)	-
Emisja akcji	1 369						1 369
Koszty emisji akcji		(29)					(29)
Opcje menedżerskie				8 719			8 719
Na dzień 30.09.2010	713 785	1 532 200	(10 621)	238 711	-	(9 199)	2 464 876

ŚRÓDROCZNE ZESTAWIENIE ZMIAN W KAPITALE WŁASNYM (dane niebadane)
za okres 9 miesięcy zakończony dnia 30.09.2009

	Kapitał podstawowy	Nadwyżka ze sprzedaży akcji powyżej wartości nominalnej	Akcje własne	Pozostałe kapitały rezerwowe	Niepodzielony wynik finansowy	Zysk (strata) netto	Kapitał własny ogółem
Na dzień 01.01.2009	710 930	1 532 255	(8 378)	143 133	-	(4 538)	2 373 402
Całkowite dochody za okres						87 692	87 692
Przeniesienie wyniku z roku poprzedniego na niepodzielony wynik finansowy					(4 538)	4 538	-
Skup akcji własnych celem umorzenia			(2 243)			-	(2 243)
Opcje menedżerskie				1 538		-	1 538
Na dzień 30.09.2009	710 930	1 532 255	(10 621)	144 671	(4 538)	87 692	2 460 389

ŚRÓDROCZNY RACHUNEK PRZEPIYWÓW PIENIĘŻNYCH

	01.01.2010- 30.09.2010 (dane niebadane)	01.01.2009- 30.09.2009 (dane niebadane)
Przeptywy środków pieniężnych z działalności operacyjnej - metoda pośrednia		
Zysk (strata) brutto	(9 262)	91 863
Korekty razem	(46 382)	(41 016)
1. Amortyzacja	211	287
2. (Zyski) straty z tytułu różnic kursowych	362	-
3. Odsetki netto	(1 847)	(320)
4. (Zysk) strata na działalności inwestycyjnej	-	(21 228)
5. Zwiększenie/zmniejszenie stanu należności	(35)	343
6. Zwiększenie/zmniejszenie stanu zobowiązań, z wyjątkiem kredytów i pożyczek	(53 401)	(21 009)
7. Zmiana stanu rozliczeń międzyokresowych	62	126
8. Podatek dochodowy u źródła	(453)	(753)
9. Opcje menedżerskie	8 719	1 538
Środki pieniężne netto z działalności operacyjnej	(55 644)	50 847
Przeptywy środków pieniężnych z działalności inwestycyjnej		
1. Sprzedaż rzeczowych aktywów trwałych i wartości niematerialnych	-	72
2. Nabycie rzeczowych aktywów trwałych i wartości niematerialnych	(37)	(127)
3. Sprzedaż aktywów finansowych	-	134 612
4. Nabycie aktywów finansowych	(46 917)	(54 143)
5. Odsetki otrzymane	1 886	71
6. Spłata udzielonych pożyczek	-	2 600
7. Udzielenie pożyczek	(24 935)	(12 000)
Środki pieniężne netto z działalności inwestycyjnej	(70 003)	71 085
Przeptywy środków pieniężnych z działalności finansowej		
1. Wpływy z tytułu emisji akcji	1 369	-
2. Spłata zobowiązań z tytułu leasingu finansowego	-	(61)
3. Wpływy z tytułu emisji dłużnych papierów wartościowych	-	10 000
4. Odsetki zapłacone	(487)	-
5. Koszty emisji	(29)	-
6. Nabycie akcji własnych	-	(2 243)
Środki pieniężne netto z działalności finansowej	853	7 696
Zwiększenie/zmniejszenie stanu środków pieniężnych i ich ekwiwalentów	(124 794)	129 628
- Różnice kursowe netto	-	-
Środki pieniężne na początek okresu	152 789	23 638
Środki pieniężne na koniec okresu, w tym:	27 995	153 266
- o ograniczonej możliwości dysponowania	-	-

3.1. Informacje o zasadach przyjętych przy sporządzeniu sprawozdania

Śródroczne skrócone sprawozdanie finansowe Getin Holding obejmuje okres 9 miesięcy zakończony 30.09.2010 oraz zawiera dane porównywalne za okres 9 miesięcy zakończony 30.09.2009, które nie były przedmiotem przeglądu ani badania przez biegłego rewidenta oraz dane finansowe na dzień 31.12.2009, które były przedmiotem badania przez kluczowego biegłego rewidenta działającego w imieniu podmiotu uprawnionego, spółki Ernst & Young Audit sp. z o.o.. Rachunek zysków i strat oraz sprawozdanie z całkowitych dochodów obejmują także dane za okres 3 miesięcy zakończony dnia 30.09.2010 oraz dane porównywalne za okres 3 miesięcy zakończony dnia 30.09.2009, które nie były przedmiotem przeglądu ani badania przez biegłego rewidenta.

Niniejsze śródroczne skrócone sprawozdanie finansowe zostało sporządzone przez Getin Holding łącznie ze śródrocznym skonsolidowanym sprawozdaniem finansowym i zatwierdzone do publikacji przez Zarząd w dniu 10.11.2010.

Niniejsze śródroczne skrócone sprawozdanie finansowe zostało sporządzone zgodnie z Międzynarodowymi Standardami Sprawozdawczości Finansowej, zatwierdzonymi przez Unię Europejską („MSSF-UE”), w szczególności zgodnie z Międzynarodowym Standardem Rachunkowości „Śródroczna Sprawozdawczość Finansowa” nr 34.

Śródroczne skrócone sprawozdanie finansowe nie obejmuje wszystkich informacji oraz ujawnień wymaganych w rocznym skonsolidowanym sprawozdaniu finansowym i należy je czytać łącznie ze sprawozdaniem finansowym Getin Holding za rok zakończony 31.12.2009.

Zasady (polityki) rachunkowości zastosowane do sporządzenia śródrocznego skróconego sprawozdania finansowego są spójne z tymi, które zastosowano przy sporządzaniu rocznego sprawozdania finansowego Spółki za rok zakończony 31.12.2009, z wyjątkiem zastosowania zmian do standardów oraz nowych interpretacji obowiązujących dla okresów rocznych rozpoczynających się w dniu lub po 01.01.2010.

3.2. Inwestycje w jednostkach zależnych i stowarzyszonych

W dniu 02.08.2010 Getin Holding nabył akcje spółki Fiolet PDK, stanowiące 10,13% kapitału zakładowego Fiolet PDK i uprawniające do 10,13% głosów na Walnym Zgromadzeniu tej spółki. Łączna cena nabycia wyżej wymienionych akcji ustalona została w wysokości 19 715 tys. zł. Na dzień 30.09.2010 akcje Fiolet PDK, będące w posiadaniu Getin Holding, stanowiły 42,94% kapitału zakładowego oraz uprawniały do 42,94% głosów na Walnym Zgromadzeniu tej spółki.

W dniu 03.08.2010 Getin Holding nabył akcje spółki M.W. Trade S.A., łączna cena nabycia wyniosła 26 864 tys. zł. Nabyte akcje stanowią, na dzień publikacji niniejszego raportu, 51,97% kapitału zakładowego MW Trade i uprawniają do 51,97% głosów na Walnym Zgromadzeniu MW Trade.

3.3. Przychody z tytułu dywidend

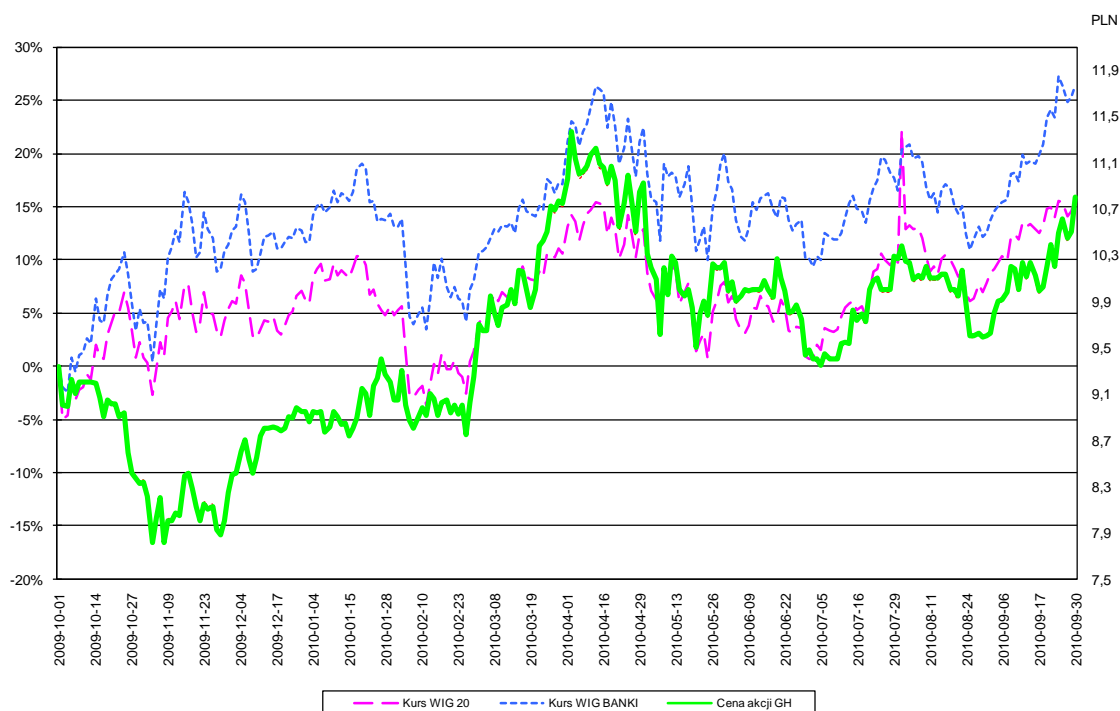
Przychody z tytułu dywidend szczegółowo opisane zostały w nocie 2.16 niniejszego raportu kwartalnego.

4. Sprawozdanie z działalności Grupy Kapitałowej i Emitenta

4.1. Główne osiągnięcia oraz niepowodzenia Grupy Kapitałowej Getin Holding w III kwartale 2010 roku

Getin Holding

Cena akcji Getin Holding:



W wyniku realizacji ogłoszonego w dniu 17.06.2010 wezwania do zapisywania się na sprzedaż do 5 404 476 akcji spółki MW Trade uprawniających do 66% ogólnej liczby głosów na Walnym Zgromadzeniu, w dniu 03.08.2010 Spółka nabyła 4 298 301 akcji MW Trade, co na dzień przekazania niniejszego sprawozdania stanowi 51,97% kapitału zakładowego tej spółki i uprawnia do 4 298 301 (51,97%) głosów na walnym zgromadzeniu. Wyżej wymienione wezwanie zostało ogłoszone i zrealizowane w związku z zawarciem przez Spółkę umów nabycia akcji MW Trade. Łączna cena nabycia wyżej wymienionych akcji wyniosła 26 864 tys. zł, tj. 6,25 zł za jedną akcję.

W dniu 02.08.2010 Spółka zawarła ze spółką Polish Purple Investments S.a.r.l. z siedzibą w Luksemburgu umowę nabycia 56 127 akcji zwykłych imiennych spółki Fiolet PDK o wartości nominalnej 100 zł każda, stanowiących 10,13% kapitału zakładowego Fiolet PDK i uprawniających do 56 127 (10,13%) głosów na Walnym Zgromadzeniu tej spółki. Łączna cena nabycia wyżej wymienionych akcji ustalona została na kwotę 19 715 tys. zł. Na skutek wyżej wymienionej transakcji, na dzień 30.09.2010 Spółka posiadała 237 864 (42,94%) akcje Fiolet PDK uprawniające do 237 864 (42,94%) głosów na walnym zgromadzeniu tej spółki. Po zakończeniu okresu sprawozdawczego Spółka nabyła od pozostałych akcjonariuszy Fiolet PDK łącznie 316 136 (57,06%) akcji Fiolet PDK, co zostało szerzej opisane w pkt. 2.17 niniejszego sprawozdania.

W związku z wznowieniem w dniu 10.09.2010 oferty publicznej akcji TU Europa, Spółka, Getin Noble Bank oraz TU Europa zawarły z Unicredit CAIB Poland S.A. umowę, na mocy której zaciągnęły zobowiązania typu lock – up ograniczające zbywalność wyżej wymienionych akcji w okresie 180 dni od dnia zamknięcia publicznej oferty akcji TU Europa.

Getin Noble Bank

W III kwartale 2010 roku Getin Noble Bank wypracował zysk w wysokości 110 815 tys. zł. W stosunku do analogicznego okresu roku poprzedniego wynik jest wyższy o 243% (w porównaniu do danych pro-forma Getin Noble Bank za III kwartał 2009 roku). Zysk banku narastająco od początku 2010 roku wyniósł 350 205 tys. zł (wyższy o 34% w porównaniu do danych pro-forma Getin Noble Bank w analogicznym okresie 2009 roku). Wartość sprzedaży kredytowej wyniosła 3 mld zł a saldo kredytowe na dzień 30.09.2010 – 31 474 mln zł. Jednocześnie w omawianym okresie bank zanotował dalszy wzrost udziału rynkowego w zakresie kredytów dla osób fizycznych o 0,2%, tj. do poziomu 7,1% (stan na 31.08.2010). W strukturze zrealizowanej sprzedaży 62% stanowiły kredyty hipoteczne. Sprzedaż produktów inwestycyjnych wyniosła w III kwartale 2010 roku 700 mln zł, a przyrost salda depozytowego 1,6 mld zł, w tym 76% w segmencie depozytów detalicznych. W strukturze zrealizowanego przyrostu depozytów około 86% stanowiły depozyty o terminie zapadalności minimum 12 miesięcy. Na dzień 31.08.2010 udział banku w rynku depozytów osób fizycznych wyniósł 6,4%, co oznacza wzrost o 0,1%. Współczynnik wypłacalności Grupy Getin Noble Bank na dzień 30.09.2010 wyniósł 10,32%.

Open Finance

Skonsolidowany zysk netto Open Finance na koniec III kwartału wyniósł 61 178 tys. zł narastająco od początku roku. Wypracowane przychody z pośrednictwa osiągnęły wartość 241 253 tys. zł, z czego 61% stanowią przychody ze sprzedaży kredytów oraz produktów kredytowych dla obecnych klientów. Wiodącym produktem inwestycyjnym spółki był długoterminowy produkt inwestycyjny Pareto, wartość sprzedaży którego wyniosła 63 333 tys. zł i stanowiła ponad 26% ogółu wartości sprzedaży. Open Finance z sukcesem sprzedawał produkty Getin Noble Bank oraz TUnŻ Europa. Udział sprzedaży produktów Getin Noble Bank w całości sprzedaży wyniósł 42%, natomiast udział produktów TUnŻ Europa - 29%.

Noble Funds TFI

W III kwartale 2010 roku spółka Noble Funds TFI uzyskała wynik finansowy netto w wysokości 4 209 tys. zł (12 543 tys. zł narastająco od początku roku). W omawianym okresie aktywa funduszy oferowanych przez Noble Funds TFI zwiększyły się z poziomu 1 132 mln zł do 1 253 mln zł (wzrost o 10,69%). Wzrosła również suma aktywów klientów usług asset management – z poziomu 252 mln zł do 264 mln zł (wzrost o 4,76%). W III kwartale 2010 spółka wykazała przychody z tytułu zarządzania aktywami oraz doradztwa inwestycyjnego w wysokości 8 623 tys. zł, z czego 76% stanowią przychody z opłaty stałej za zarządzanie funduszami inwestycyjnymi, pobieranej od wartości aktywów funduszu, a 10% - przychody z tytułu opłaty stałej za usługi zarządzania portfelami (tzw. asset management). Noble Funds TFI utrzymuje wysoką rentowność na większości oferowanych produktów.

Noble Securities

III kwartał 2010 roku był okresem dalszego intensywnego rozwoju w zakresie usług świadczonych przez Noble Securities. Istotny wzrost skali działalności spółki znalazł odzwierciedlenie w jej wynikach - zrealizowany zysk netto Noble Securities wyniósł w III kwartale 2010 roku 6 680 tys. zł (10 910 tys. zł

narastająco od początku roku). W omawianym okresie spółka istotnie rozwinęła działalność w zakresie oferowania obligacji korporacyjnych oraz produktów strukturyzowanych, Sprzedaż wyżej wymienionych produktów znacząco wpłynęła na wzrost wyników finansowych spółki. Noble Securities zamierza w dalszym ciągu zwiększać swoją aktywność w każdym z wyżej wymienionych obszarów.

Grupa Kapitałowa Europa

Skonsolidowany zysk netto osiągnięty w III kwartale 2010 roku przez spółki Grupy Kapitałowej Europa wyniósł 38 518 tys. zł i jest o 14% wyższy niż w analogicznym okresie poprzedniego roku. Narastająco od początku roku spółki te wypracowały zysk w wysokości 108 872 tys. zł. Składki ubezpieczeniowe w III kwartale 2010 roku wyniosły 148 913 tys. zł i były o 30% wyższe niż w III kwartale 2009 roku. W okresie sprawozdawczym spółki Grupy Kapitałowej Europa realizowały swój cel w zakresie rozwoju produktów typu bancassurance. Na szczególną uwagę zasługuje poszerzona oferta spółek Grupy Kapitałowej Europa w zakresie produktów o charakterze inwestycyjnym, w tym zwłaszcza produktów strukturyzowanych oraz produktów z Ubezpieczeniowym Funduszem Kapitałowym. Jednocześnie ubezpieczenia powiązane z kredytami, w tym zwłaszcza hipotecznymi, nadal stanowią ważne źródło przychodów spółek Grupy Kapitałowej Europa.

W dniu 10.09.2010 roku Zarządy spółek TU Europa i Getin Noble Bank, po konsultacji z Unicredit CAIB Poland S.A. podjęły decyzję w przedmiocie wznowienia zawieszony oferty publicznej 1 575 tys. akcji serii H oraz 1 570 400 akcji TU Europa sprzedawanych przez Getin Noble Bank, co zostało szerzej opisane w pkt. 2.15 niniejszego sprawozdania.

MW Trade

W okresie sprawozdawczym, od dnia 03.08.2010, tj. od nabycia akcji MW Trade przez Getin Holding, spółka uzyskała zysk netto w wysokości 1 496 tys. zł. W omawianym okresie spółka kontynuowała dynamiczny rozwój i zwiększanie swojej aktywności w obszarze sprzedaży podstawowych produktów. Dzięki pozyskaniu nowych środków finansowych poprzez zwiększanie długu odsetkowego i sprzedaż rat wierzytelności spółka zwiększyła wartość portfela wierzytelności zakładów opieki zdrowotnej, który na koniec kwartału osiągnął wartość 156 mln zł, co stanowi wzrost o 58 mln zł (o 59%) w porównaniu do wartości portfela na koniec I półrocza 2010 roku.

Wzrost średniorocznego portfela wierzytelności doprowadził w konsekwencji do wygenerowania wyższych przychodów, które od dnia nabycia osiągnęły wartość 3,87 mln zł.

Plus Bank

Na koniec III kwartału 2010 roku Grupa Plus Bank odnotowała zysk w wysokości 12 832 tys. zł (33 299 tys. UAH) narastająco od początku roku. Na znaczącą poprawę wyników finansowych banku wpłynęła, między innymi, nowa oferta produktowa, obejmująca przede wszystkim kredyty samochodowe oraz gotówkowe o wysokiej dochodowości. Ponadto, na wynik banku w okresie sprawozdawczym wpływ miała wyraźna poprawa jakości portfela kredytowego związana z polepszeniem sytuacji ekonomicznej na Ukrainie, a także wysoka efektywność w programie windykacyjnego i odpowiednio prowadzona polityka kredytowa. Dzięki wyżej wymienionym działaniom istotnemu zmniejszeniu uległy koszty rezerw. Współczynnik wypłacalności banku wyniósł 35,01%.

Sombelbank

Na koniec III kwartału 2010 roku Sombelbank osiągnął zysk w wysokości 7 957 tys. zł (7 711 mln BYR) narastająco od początku roku. W omawianym okresie wdrożono nowe produkty kredytowe, przede wszystkim krótkoterminowe pożyczki gotówkowe, co wpłynęło na wzrost ich sprzedaży o 30%.

W III kwartale 2010 roku bank podjął działania mające na celu zwiększenie sieci sprzedaży poprzez podjęcie współpracy z nowymi pośrednikami oraz otwarcie dwóch oddziałów banku. Współczynnik wypłacalności banku wyniósł 68,6%.

Carcade

Na koniec III kwartału spółka Carcade wypracowała zysk netto w wysokości 16 395 tys. zł (162 681 tys. RUB) narastająco od początku roku. Wynik ten jest wyższy od planowanego, na co złożyło się zwiększenie sprzedaży, zmniejszenie kosztów rezerw, a także uzyskanie dodatkowych dochodów z tytułu prowizji od firm ubezpieczeniowych. Po zakończeniu III kwartału 2010 roku spółka zawarła przedwstępne umowy nabycia akcji jednego z banków działających na rynku rosyjskim, co zostało szerzej opisane w pkt. 2.17 niniejszego sprawozdania.

4.2. Opis czynników i zdarzeń, w szczególności o nietypowym charakterze, mających znaczny wpływ na osiągnięte wyniki finansowe Grupy Getin Holding

W dniu 27.09.2010 Getin Noble Bank dokonał zbycia 1 570 400 akcji TU Europa za cenę 152 zł za każdą akcję. Łącznie, wynik banku z tytułu zawarcia tej transakcji wyniósł 80 mln zł (po uwzględnieniu pomniejszenia przychodu ze sprzedaży o wartość księgową akcji, koszt sprzedaży oraz należny podatek). Zbycie nastąpiło w ramach oferty publicznej akcji TU Europa serii H TU Europa oraz akcji TU Europa sprzedawanych przez Getin Noble Bank.

Dzięki zawartej z Getin Noble Bank umowie generalnej o wykup wierzytelności spółka MW Trade uzyskała dostęp do finansowania dłużnego, którego pozyskanie determinowało wzrost wartości portfela wierzytelności względem zakładów opieki zdrowotnej oraz w konsekwencji wzrost przychodów i zysków, co zostało szerzej opisane w pkt 4.1. niniejszego sprawozdania.

W dniu 09.09.2010 Getin Noble Bank zawarł z Panem Leszkiem Czarneckim umowę zbycia 1 939 420 akcji własnych banku o wartości nominalnej 1 zł każda, nabytych przez bank w okresie do 30.04.2009 w ramach skupu akcji własnych. Na dzień zbycia wyżej wymienione akcje stanowiły 0,2% kapitału zakładowego banku. Pakiet akcji będących przedmiotem umowy został zbyty w dniu 10.09.2010 za łączną cenę 10 mln zł (5,15 zł za jedną akcję). Celem przeprowadzenia powyższej transakcji było poprawienie współczynnika wypłacalności banku poprzez zwiększenie wartości funduszy własnych o kwotę uzyskaną ze sprzedaży akcji.

Na wynik Plus Bank wpływ miało związane było ze znaczącą poprawą jakości portfela kredytowego rozwiązaniem rezerw w łącznej wysokości 4 916 tys. zł (12 756 tys. UAH) w ciągu 9 miesięcy zakończonych 30.09.2010, z czego 2 433 tys. zł (6 306 tys. UAH) rozwiązano w samym III kwartale 2010 roku.

Na wynik Sombelbank wpływ miało nałożone przez Narodowy Bank Republiki Białorusi ograniczenie możliwości pozyskiwania środków pieniężnych od osób fizycznych na depozyty do wysokości ich sumy na dzień 01.01.2010. Bank przedstawił plan działań mających na celu podwyższenie kapitału zakładowego banku do równowartości 25 mln EUR najpóźniej do dnia 01.01.2011.

Poza powyższymi, nie odnotowano innych czynników lub zdarzeń o nietypowym charakterze, które miałyby istotny wpływ na wyniki finansowe Grupy.

4.3. Sezonowość lub cykliczność w działalności Grupy w III kwartale 2010 roku

Nie dotyczy Grupy Kapitałowej Getin Holding.

4.4. Wskazanie skutków zmian w strukturze Grupy Kapitałowej

W dniu 27.09.2010 Getin Noble Bank dokonał zbycia 1 570 400 akcji TU Europa za cenę 152 zł za każdą akcją. Zbycie nastąpiło w ramach oferty publicznej akcji serii H TU Europa oraz akcji TU Europa sprzedawanych przez Getin Noble Bank.

W dniu 03.08.2010 Spółka nabyła 4 298 301 akcji MW Trade (stanowiące na dzień publikacji niniejszego raportu 51,97% kapitału akcyjnego spółki), co zostało szerzej opisane w pkt 4.1. niniejszego sprawozdania.

W dniu 02.08.2010 Spółka zawarła ze spółką Polish Purple Investments S.a.r.l. z siedzibą w Luksemburgu umowę nabycia 56 127 (10,13%) akcji zwykłych imiennych spółki Fiolet PDK o wartości nominalnej 100 zł każda, co zostało szerzej opisane pkt 4.1. niniejszego sprawozdania.

Z dniem 19.08.2010 spółka Akkord Plus została wykreślona z rejestru przedsiębiorców. Tym samym zakończony został proces likwidacji spółki, w związku z zaprzestaniem prowadzenia jej działalności. Wcześniej, w I półroczu 2009 roku, w procesie restrukturyzacji, dokonano sprzedaży zorganizowanej części przedsiębiorstwa Akkord Plus do spółki Gwarant Plus. W wyniku tej transakcji, Gwarant Plus przejął także część personelu oraz prawo do umów najmu lokali, w których Akkord Plus prowadziła działalność.

4.5. Stanowisko Zarządu odnośnie możliwości zrealizowania wcześniej publikowanych prognoz wyników na dany rok, w świetle wyników zaprezentowanych w raporcie kwartalnym w stosunku do wyników prognozowanych

Emitent, ani jego spółki zależne nie publikowały prognoz finansowych.

4.6. Informacja na temat struktury własności znacznych pakietów akcji i jej zmian

Struktura własności znacznych pakietów akcji na dzień przekazania raportu za I półrocze 2010 roku zgodnie z informacjami posiadanymi przez Emitenta przedstawiała się następująco:

AKCJONARIUSZE POSIADAJĄCY BEZPOŚREDNIO LUB POŚREDNIO CO NAJMNIEJ 5% OGÓLNEJ LICZBY GŁOSÓW NA WALNYM ZGROMADZENIU AKCJONARIUSZY NA DZIEŃ PRZEKAZANIA RAPORTU ZA I PÓŁROCZE 2010 ROKU.					
Lp.	Akcjonariusz	Liczba posiadanych akcji	Liczba głosów wynikająca z posiadanych akcji	Udział procentowy w kapitale zakładowym	Udział procentowy głosów w walnym zgromadzeniu
1	Leszek Czarnecki bezpośrednio i pośrednio*	397 837 090	397 837 090	55,74%	55,74%
	w tym:				
	LC Corp B.V. z siedzibą w Amsterdamie	314 699 113	314 699 113	44,09%	44,09%
2	PIONEER Fundusz Inwestycyjny Otwarty	54 200 625	54 200 625	7,59%	7,59%
	PIONEER PEKAO Investment Management S.A. z siedzibą w Warszawie	36 145 271	36 145 271	5,06%	5,06%

* Pan Leszek Czarnecki posiada bezpośrednio 81 740 374 akcji, stanowiących 11,45% kapitału zakładowego i 11,45% udziału w głosach na Walnym Zgromadzeniu oraz pośrednio poprzez podmioty od siebie zależne posiada 316 096 716 akcji stanowiących 44,28% kapitału zakładowego i 44,28% udziału w głosach na Walnym Zgromadzeniu. Podmiotami zależnymi bezpośrednio lub pośrednio od Pana Leszka Czarneckiego są Spółki LC Corp B.V. z siedzibą w Amsterdamie posiadająca 314 699 113 akcji stanowiących 44,09% kapitału zakładowego i 44,09% udziału w głosach na Walnym Zgromadzeniu, Spółka RB Investcom sp. z o.o. z siedzibą we Wrocławiu posiadająca 32 113 akcji stanowiących 0,0044% kapitału zakładowego i 0,0044% udziału w głosach na Walnym Zgromadzeniu, Spółka Fiolet Powszechny Dom Kredytowy S.A. z siedzibą we Wrocławiu posiadająca 463 950 akcji stanowiących 0,065% kapitału zakładowego i 0,065% udziału w głosach na Walnym Zgromadzeniu oraz Fundacja Leszka Czarneckiego posiadająca 901 540 akcji stanowiących 0,13% kapitału zakładowego i 0,13% udziału w głosach na Walnym Zgromadzeniu.

Struktura własności znacznych pakietów akcji na dzień przekazania raportu za III kwartał 2010 roku zgodnie z informacjami posiadanymi przez Emitenta:

AKCJONARIUSZE POSIADAJĄCY BEZPOŚREDNIO LUB POŚREDNIO CO NAJMNIEJ 5% OGÓLNEJ LICZBY GŁOSÓW NA WALNYM ZGROMADZENIU AKCJONARIUSZY NA DZIEŃ PRZEKAZANIA RAPORTU ZA III KWARTAŁ 2010 ROKU.

Lp.	Akcjonariusz	Liczba posiadanych akcji	Liczba głosów wynikająca z posiadanych akcji	Udział procentowy w kapitale zakładowym	Udział procentowy głosów w walnym zgromadzeniu
1	Leszek Czarnecki bezpośrednio i pośrednio*	397 837 090	397 837 090	55,74%	55,74%
	w tym:				
	LC Corp B.V. z siedzibą w Amsterdamie	314 699 113	314 699 113	44,09%	44,09%
2	PIONEER Fundusz Inwestycyjny Otwarty	54 200 625	54 200 625	7,59%	7,59%
3	ING Otwarty Fundusz Emerytalny	37 012 911	37 012 911	5,19%	5,19%
4	PIONEER PEKAO Investment Management S.A. z siedzibą w Warszawie	36 145 271	36 145 271	5,06%	5,06%

* Pan Leszek Czarnecki posiada bezpośrednio 81 740 374 akcji, stanowiących 11,45% kapitału zakładowego i 11,45% udziału w głosach na Walnym Zgromadzeniu oraz pośrednio poprzez podmioty od siebie zależne posiada 316 096 716 akcji stanowiących 44,28% kapitału zakładowego i 44,28% udziału w głosach na Walnym Zgromadzeniu. Podmiotami zależnymi bezpośrednio lub pośrednio od Pana Leszka Czarneckiego są Spółki LC Corp B.V. z siedzibą w Amsterdamie posiadająca 314 699 113 akcji stanowiących 44,09% kapitału zakładowego i 44,09% udziału w głosach na Walnym Zgromadzeniu, Spółka RB Investcom sp. z o.o. z siedzibą we Wrocławiu posiadająca 32 113 akcji stanowiących 0,0044% kapitału zakładowego i 0,0044% udziału w głosach na Walnym Zgromadzeniu, Spółka Fiolet Powszechny Dom Kredytowy S.A. z siedzibą we Wrocławiu posiadająca 463 950 akcji stanowiących 0,065% kapitału zakładowego i 0,065% udziału w głosach na Walnym Zgromadzeniu oraz Fundacja Leszka Czarneckiego posiadająca 901 540 akcji stanowiących 0,13% kapitału zakładowego i 0,13% udziału w głosach na Walnym Zgromadzeniu.

4.7. Zestawienie zmian w akcjach posiadanych przez osoby zarządzające i nadzorujące

Osoba	Funkcja	Liczba posiadanych akcji			Stan na dzień przekazania raportu za III kwartał 2010
		Stan na dzień przekazania raportu za I półrocze 2010	Zwiększenia	Zmniejszenia	

Osoby zarządzające

Radosław Boniecki	Prezes Zarządu Spółki	34 700	-	-	34 700
Artur Wiza	Członek Zarządu	225 039	-	-	225 039
Katarzyna Beuch	Członek Zarządu	21 670	-	-	21 670

Osoby nadzorujące

Leszek Czarnecki	Przewodniczący Rady Nadzorczej	81 740 374 ¹⁾	-	-	81 740 374 ¹⁾
		316 096 716 ²⁾	-	-	316 096 716 ²⁾
Remigiusz Baliński	Wiceprzewodniczący Rady Nadzorczej	201 000	-	-	201 000
Marek Grzegorzewicz	Członek Rady Nadzorczej	181 820	-	-	181 820
Andrzej Błażejewski	Członek Rady Nadzorczej	37 200	-	-	37 200
Longin Kula	Członek Rady Nadzorczej	10 000	-	-	10 000

1) Akcje posiadane przez pana Leszka Czarneckiego w sposób bezpośredni.

2) Akcje posiadane przez pana Leszka Czarneckiego w sposób pośredni.

4.8. Wskazanie postępowań toczących się przed sądem

W III kwartale 2010 nie toczyły się pojedyncze postępowania dotyczące zobowiązań oraz wiarytelności Emitenta lub jednostek od niego zależnych, którego wartość stanowiłaby co najmniej 10% kapitałów własnych Emitenta. Nie wystąpiły również postępowania w zakresie zobowiązań i

wierzytelności Emitenta i jednostek od niego zależnych, których łączna wartość stanowiłaby odpowiednio co najmniej 10% kapitałów własnych Emitenta.

4.9. Informacja o zawarciu przez Emitenta lub jednostkę od niego zależną jednej lub wielu transakcji z podmiotem powiązanim, jeżeli pojedynczo lub łącznie są one istotne i zostały zawarte na warunkach innych niż rynkowe

W III kwartale 2010 roku Emitent ani jego jednostki zależnie nie zawierały z podmiotami powiązanymi istotnych transakcji na warunkach innych niż rynkowe.

4.10. Informacje o udzieleniu przez Emitenta lub przez jednostkę od niego zależną poręczenia kredytu lub pożyczki lub udzieleniu gwarancji o wartości co najmniej 10% kapitałów własnych Emitenta

W omawianym okresie w Grupie Kapitałowej Getin Holding transakcje takie nie wystąpiły.

4.11. Wskazanie czynników, które w ocenie Emitenta będą miały wpływ na wyniki osiągnięte przez Grupę Kapitałową w perspektywie co najmniej kolejnego kwartału

Poniżej opisane zostały najważniejsze czynniki mogące mieć wpływ na sytuację finansową Grupy Kapitałowej Getin Holding w perspektywie co najmniej kolejnego kwartału.

Usługi bankowe

Działania podejmowane przez spółki Grupy w kolejnych miesiącach 2010 roku będą miały na celu, przede wszystkim, zwiększenie efektywności, a także minimalizację ryzyk związanych z prowadzoną przez nie działalnością. Bank dysponuje bogatą ofertą produktową zarówno w zakresie finansowania, oszczędzania, jak i inwestowania, szerokim wachlarzem usług dodatkowych oraz przedstawia bogatą ofertę dla klientów indywidualnych, małych i średnich przedsiębiorstw. Dodatkowo, w IV kwartale 2010 roku bank uruchomił oddział internetowy getinOnline.pl, co powinno mieć wpływ na wzrost liczby klientów oraz sprzedaży produktów banku. Na wyniki banku wpływ będzie miało również ryzyko kredytowe i związane z tym odpisy aktualizacyjne, sytuacja na rynku finansowym oraz kształtowanie się kursów walutowych.

Działalność pośredników finansowych

Dalsza poprawa koniunktury gospodarczej, widoczna już od końca 2009 roku, a także mniej restrykcyjna polityka udzielania kredytów przez banki może prowadzić do wzrostu liczby udzielanych kredytów na zakup nieruchomości w IV kwartale 2010 roku, a w konsekwencji do wzrostu przychodów pośredników finansowych z tytułu pośrednictwa w sprzedaży kredytów. Wzrost liczby udzielanych kredytów może zostać ograniczony w związku z implementacją postanowień Rekomendacji T Komisji Nadzoru Finansowego. Dodatkowo, wpływ na wyniki może mieć rosnące zainteresowanie nowoczesnymi produktami systematycznego oszczędzania oraz wysokooprocentowanymi lokatami bankowymi.

Na działalność maklerską wpływ będzie miała panująca koniunktura giełdowa, a także zainteresowanie emisjami i popyt na obligacje korporacyjne.

Na wyniki spółki MW Trade wpływ będzie miało uzyskanie zwiększonego dostępu do finansowania zewnętrznego, co przełoży się na wzrost wartości portfela wierzytelności, a co za tym idzie wzrost przychodów spółki. Wyniki MW Trade w okresie co najmniej kolejnego kwartału będą również zależne od sytuacji płynnościowej jednostek sektora medycznego wynikającej z rozliczenia kontraktów z

Narodowym Funduszem Zdrowia oraz ewentualnych zmian przepisów prawa regulujących funkcjonowanie i finansowanie działalności zakładów opieki zdrowotnej.

Rynki międzynarodowe

Na wynik Plus Bank w perspektywie co najmniej najbliższego kwartału wpływ może mieć trwający proces przenoszenia siedziby banku z Iwano–Frankowska do Lwowa, co może powodować powstanie dodatkowych, nie ujętych w budżecie kosztów.

Dla działalności Carcade istotne znaczenie może mieć fakt znacznego wzrostu konkurencji na rynku rosyjskim, w związku z poprawą sytuacji ekonomicznej, co może powodować konieczność obniżenia cen leasingu. Dodatkowo, na wyniki tej spółki wpływ mogą mieć ewentualne wahania kursu dolara amerykańskiego względem rubla.

Działalność ubezpieczeniowa

Spółki Grupy Kapitałowej Europa będą opierały swój rozwój przede wszystkim na efektywnym wykorzystaniu środków pozyskanych w ramach publicznej oferty akcji TU Europa oraz stałym pogłębianiu współpracy z sektorem bankowym. Na wyniki finansowe Grupy Kapitałowej Europa w ostatnim kwartale 2010 prawdopodobnie duży wpływ będzie miała sytuacja makroekonomiczna i tempo wzrostu gospodarczego w Polsce. Wzrost bądź spadek stopy bezrobocia, bezpośrednio wpływa na wielkość wypłacanych odszkodowań przez TU Europa, natomiast na wielkość jej przychodów znaczący wpływ ma również popyt na rynku nieruchomości oraz ściśle związana z tym sytuacja na rynku kredytów hipotecznych. Spółka TUnŻ Europa specjalizuje się w sprzedaży produktów inwestycyjnych, w związku z tym bezpośredni wpływ na wielkość sprzedaży ma skłonność potencjalnych klientów do lokowania oszczędności w tego typu produktach.

4.12. Inne informacje, które zdaniem Emitenta są istotne dla oceny jego sytuacji kadrowej, majątkowej, finansowej, wyniku finansowego i ich zmian, oraz informacje, które są istotne dla oceny możliwości realizacji zobowiązań przez Emitenta

Poza wymienionymi w pozostałych punktach sprawozdania zdarzeniami, w omawianym okresie sprawozdawczym w Grupie Kapitałowej nie wystąpiły zdarzenia istotne dla oceny sytuacji kadrowej, majątkowej, finansowej, wyniku finansowego i ich zmian oraz zdarzenia, które są istotne dla oceny możliwości realizacji zobowiązań przez Emitenta.

Radosław Boniecki
Prezes Zarządu

Katarzyna Beuch
Członek Zarządu
Dyrektor Finansowy

Artur Wiza
Członek Zarządu