

**GRUPA KAPITAŁOWA
GETIN HOLDING S.A.**

**SKONSOLIDOWANY RAPORT PÓŁROCZNY
ZA OKRES 6 MIESIĘCY ZAKOŃCZONY 30 CZERWCA 2017 ROKU**

Wrocław, 18 sierpnia 2017 roku

1.	Wybrane dane finansowe	3
2.	Śródroczne skrócone skonsolidowane sprawozdanie finansowe Grupy Getin Holding	5
2.1.	Informacje ogólne	10
2.2.	Opis organizacji Grupy Getin Holding, ze wskazaniem jednostek podlegających konsolidacji	11
2.3.	Graficzna struktura Grupy Getin Holding i zatrudnienie na dzień 30.06.2017	14
2.4.	Informacje o zasadach przyjętych przy sporządzaniu śródrocznego skróconego skonsolidowanego sprawozdania finansowego	15
2.5.	Wyniki finansowe Grupy Getin Holding za 1 półrocze 2017 roku	21
2.6.	Przychody i koszty z tytułu odsetek	21
2.7.	Przychody i koszty z tytułu prowizji i opłat	22
2.8.	Inne przychody i koszty operacyjne	23
2.9.	Odpisy z tytułu utraty wartości i rezerwy na zobowiązania pozabilansowe	23
2.10.	Ogólne koszty administracyjne	24
2.11.	Podatek dochodowy	25
2.12.	Należności od klientów	25
2.13.	Należności z tytułu leasingu finansowego	26
2.14.	Zobowiązania wobec klientów	27
2.15.	Informacje o rezerwach oraz o rezerwie i aktywach z tytułu odroczonego podatku	27
2.16.	Odpisy aktualizujące wartość aktywów	27
2.17.	Zobowiązania warunkowe	28
2.18.	Składniki innych całkowitych dochodów	28
2.19.	Współczynnik kapitałowy	28
2.20.	Wartość godziwa aktywów i zobowiązań finansowych	29
2.21.	Przychody i wyniki przypadające na poszczególne segmenty działalności	35
2.22.	Informacja dotycząca emisji, wykupu i spłaty nieudziałowych i kapitałowych papierów wartościowych	40
2.23.	Dywidendy wypłacone i zaproponowane do wypłaty	40
2.24.	Zdarzenia następujące po dniu bilansowym	40
3	Śródroczne skrócone jednostkowe sprawozdanie finansowe Getin Holding S.A.	42
3.1.	Informacje o zasadach przyjętych przy sporządzeniu sprawozdania	46
3.2.	Przychody z dywidend	46
3.3.	Podatek dochodowy	47
3.4.	Inwestycje w jednostkach zależnych i stowarzyszonych	47
3.5.	Aktywa finansowe dostępne do sprzedaży	48
3.6.	Krótkoterminowe zobowiązania z tytułu dostaw i usług oraz pozostałe zobowiązania	48
3.7.	Długoterminowe zobowiązania finansowe i pozostałe zobowiązania	48
3.8.	Transakcje Getin Holding S.A. z podmiotami powiązanymi	49
3.9.	Informacje dodatkowe do rachunku przepływów pieniężnych	50
3.10.	Zdarzenia następujące po dniu bilansowym	50

Grupa Kapitałowa Getin Holding
Skonsolidowany raport półroczny za okres 6 miesięcy zakończony 30.06.2017
dane w tys. zł
Wybrane dane finansowe

1. Wybrane dane finansowe

dane dotyczące skonsolidowanego sprawozdania finansowego	w tys. zł		w tys. EUR	
	01.01.2017 - 30.06.2017	01.01.2016 - 30.06.2016	01.01.2017 - 30.06.2017	01.01.2016 - 30.06.2016
	(dane niebadane)			
Wynik z tytułu odsetek - działalność kontynuowana	517 572	375 303	121 856	85 676
Wynik z tytułu prowizji i opłat - działalność kontynuowana	228 154	196 643	53 716	44 891
Wynik z działalności operacyjnej - działalność kontynuowana	144 891	313 405	34 113	71 545
Zysk brutto - działalność kontynuowana	166 924	298 961	39 300	68 248
Zysk netto - działalność kontynuowana	119 257	310 397	28 078	70 859
Zysk netto - działalność zaniechana	-	43 681	-	9 972
Zysk netto ogółem	119 257	354 078	28 078	80 830
Zysk netto przypadający na akcjonariuszy jednostki dominującej	66 639	201 335	15 689	45 962
- z działalności kontynuowanej	66 639	177 016	15 689	40 410
- z działalności zaniechanej	-	24 319	-	5 552
Zysk netto przypadający na udziały niekontrolujące	52 618	152 743	12 388	34 869
- z działalności kontynuowanej	52 618	133 381	12 388	30 449
- z działalności zaniechanej	-	19 362	-	4 420
Zysk na akcję przypadający na akcjonariuszy jednostki dominującej - podstawowy (w zł/ EURO na jedną akcję)	0,09	0,28	0,02	0,06
Zysk na akcję przypadający na akcjonariuszy jednostki dominującej - rozwodniony (w zł/ EURO na jedną akcję)	0,09	0,28	0,02	0,06
Środki pieniężne netto z działalności operacyjnej	538 574	(622 109)	126 801	(142 018)
Środki pieniężne netto z działalności inwestycyjnej	(33 980)	504 766	(8 000)	115 230
Środki pieniężne netto z działalności finansowej	(24 661)	(242 530)	(5 806)	(55 366)
Zwiększenie (zmniejszenie) netto stanu środków pieniężnych i ich ekwiwalentów	479 933	(359 873)	112 995	(82 153)
	30.06.2017	31.12.2016	30.06.2017	31.12.2016
	(dane niebadane)		(dane niebadane)	
Aktywa ogółem	27 091 147	25 845 343	6 409 830	5 842 076
Zobowiązania ogółem	23 760 865	22 609 704	5 621 877	5 110 693
Zobowiązania wobec klientów	18 529 055	17 709 859	4 384 019	4 003 133
Kapitał własny ogółem	3 330 282	3 235 639	787 953	731 383
Kapitał własny przypadający akcjonariuszom jednostki dominującej	2 109 101	2 073 458	499 018	468 684
Udziały niekontrolujące	1 221 181	1 162 181	288 934	262 699
Kapitał zakładowy	731 289	731 289	173 025	165 300
Liczba akcji	731 289 368	731 289 368	731 289 368	731 289 368
	01.01.2017 - 30.06.2017	01.01.2016 - 30.06.2016	01.01.2017 - 30.06.2017	01.01.2016 - 30.06.2016
	(dane niebadane)			
dane dotyczące jednostkowego sprawozdania finansowego				
Przychody ogółem	21 462	57 691	5 053	13 170
Zysk (strata) brutto	(6 853)	15 053	(1 613)	3 436
Zysk (strata) netto	(4 995)	30 432	(1 176)	6 947
Środki pieniężne netto z działalności operacyjnej	(17 764)	(58 278)	(4 182)	(13 304)
Środki pieniężne netto z działalności inwestycyjnej	32 193	102 414	7 579	23 380
Środki pieniężne netto z działalności finansowej	20 571	(62 275)	4 843	(14 216)
Zwiększenie (zmniejszenie) netto stanu środków pieniężnych i ich ekwiwalentów	35 000	(18 139)	8 240	(4 141)
Zysk (strata) na jedną akcję (w zł / EUR)	(0,01)	0,04	(0,00)	0,01
Rozwodniony zysk (strata) na jedną akcję (w zł / EUR)	(0,01)	0,04	(0,00)	0,01
	30.06.2017	31.12.2016	30.06.2017	31.12.2016
	(dane niebadane)		(dane niebadane)	
Aktywa ogółem	2 137 837	2 138 781	505 817	483 450
Zobowiązania długoterminowe	214 473	212 677	50 745	48 073
Zobowiązania krótkoterminowe	348 607	351 219	82 481	79 389
Kapitał własny	1 574 757	1 574 885	372 591	355 987
Kapitał podstawowy	731 289	731 289	173 025	165 300
Liczba akcji	731 289 368	731 289 368	731 289 368	731 289 368

Wybrane dane finansowe, zawierające podstawowe pozycje skróconego skonsolidowanego i jednostkowego sprawozdania finansowego przeliczono na EURO wg następujących zasad:

- Poszczególne pozycje aktywów i zobowiązań przeliczono według średnich kursów ogłoszonych przez Narodowy Bank Polski obowiązujących na dzień 30.06.2017 w wysokości 4,2265 zł oraz na dzień 31.12.2016 w wysokości 4,4240 zł.
- Poszczególne pozycje rachunku zysków i strat oraz rachunku przepływów pieniężnych przeliczono według kursów stanowiących średnią arytmetyczną średnich kursów ustalonych przez Narodowy Bank Polski na ostatni dzień każdego zakończonego miesiąca za okresy 6 miesięcy zakończone dnia 30.06.2017 oraz 30.06.2016 (odpowiednio 4,2474 zł oraz 4,3805 zł).

2. Śródroczne skrócone skonsolidowane sprawozdanie finansowe Grupy Getin Holding

ŚRÓDROCZNY SKONSOLIDOWANY RACHUNEK ZYSKÓW I STRAT

		01.04.2017- 30.06.2017	01.01.2017 - 30.06.2017	01.04.2016- 30.06.2016	01.01.2016 - 30.06.2016
	Nota	(dane niebadane)		(dane niebadane)	
Przychody z tytułu odsetek	2.6	412 371	814 372	365 550	718 947
Koszty z tytułu odsetek	2.6	(144 355)	(296 800)	(172 021)	(343 644)
Wynik z tytułu odsetek		268 016	517 572	193 529	375 303
Przychody z tytułu prowizji i opłat	2.7	150 352	309 109	134 248	272 244
Koszty z tytułu prowizji i opłat	2.7	(45 216)	(80 955)	(40 044)	(75 601)
Wynik z tytułu prowizji i opłat		105 136	228 154	94 204	196 643
Przychody z tytułu dywidend		6 953	11 102	436	6 475
Wynik na instrumentach finansowych wycenianych do wartości godziwej		(4 621)	(15 673)	(7 284)	(10 009)
Wynik na pozostałych instrumentach finansowych		9 302	3 193	466	(9 324)
Wynik z tytułu utraty kontroli w jednostkach zależnych		-	-	249 230	249 230
Wynik z pozycji wymiany		5 949	13 406	7 544	18 125
Inne przychody operacyjne	2.8	37 095	72 489	41 326	101 474
Inne koszty operacyjne	2.8	(32 166)	(66 055)	(34 601)	(80 296)
Pozostałe przychody i koszty operacyjne netto		22 512	18 462	257 117	275 675
Przychody operacyjne netto		395 664	764 188	544 850	847 621
Wynik z tytułu odpisów aktualizujących z tytułu utraty wartości kredytów, pożyczek, należności leasingowych	2.9	(89 453)	(184 421)	(49 977)	(120 833)
Ogólne koszty administracyjne	2.10	(209 315)	(434 876)	(213 419)	(413 383)
Wynik z działalności operacyjnej		96 896	144 891	281 454	313 405
Udział w zyskach (stratach) jednostek konsolidowanych metodą praw własności		13 208	22 033	(15 152)	(14 444)
Zysk (strata) brutto		110 104	166 924	266 302	298 961
Podatek dochodowy	2.11	(32 044)	(47 667)	14 339	11 436
Zysk (strata) netto z działalności kontynuowanej		78 060	119 257	280 641	310 397
Zysk (strata) netto z działalności zaniechanej		-	-	11 025	43 681
Zysk (strata) netto		78 060	119 257	291 666	354 078
Przypisany akcjonariuszom jednostki dominującej		49 463	66 639	168 004	201 335
- z działalności kontynuowanej		49 463	66 639	161 877	177 016
- z działalności zaniechanej		-	-	6 127	24 319
Przypisany udziałowcom niekontrolującym		28 597	52 618	123 662	152 743
- z działalności kontynuowanej		28 597	52 618	118 764	133 381
- z działalności zaniechanej		-	-	4 898	19 362

		01.04.2017- 30.06.2017	01.01.2017 - 30.06.2017	01.04.2016- 30.06.2016	01.01.2016 - 30.06.2016
		(dane niebadane)		(dane niebadane)	
Zysk na akcję					
Zysk netto za okres przypadający na zwykłych akcjonariuszy jednostki dominującej (w tys. zł)		49 463	66 639	168 004	201 335
Srednia ważona liczba wyemitowanych akcji zwykłych zastosowana do obliczenia podstawowego zysku na jedną akcję		731 289 368	731 289 368	712 743 530	711 057 545
Zysk podstawowy na akcję (w zł)		0,07	0,09	0,24	0,28
Srednia ważona liczba wyemitowanych akcji zwykłych zastosowana do obliczenia rozwodnionego zysku na jedną akcję		731 289 368	731 289 368	712 743 530	711 057 545
Zysk rozwodniony na akcję (w zł)		0,07	0,09	0,24	0,28

Grupa Kapitałowa Getin Holding
Skonsolidowany raport półroczny za okres 6 miesięcy zakończony 30.06.2017
dane w tys. zł
Śródroczne skrócone skonsolidowane sprawozdanie finansowe Grupy Kapitałowej Getin Holding

ŚRÓDROCZNE SKONSOLIDOWANE SPRAWOZDANIE Z CAŁKOWITYCH DOCHODÓW

	01.04.2017- 30.06.2017	01.01.2017 - 30.06.2017	01.04.2016- 30.06.2016	01.01.2016 - 30.06.2016
	(dane niebadane)		(dane niebadane)	
Zysk/ (strata) za okres	78 060	119 257	291 666	354 078
Różnice kursowe z przeliczenia jednostek zagranicznych	(38 066)	(47 188)	42 107	28 186
Wycena aktywów finansowych dostępnych do sprzedaży	(21 028)	32 764	(33 620)	(40 492)
Efekt rachunkowości zabezpieczeń przepływów pieniężnych	(1 545)	3 781	(6 100)	(1 847)
Podatek dochodowy dotyczący innych całkowitych dochodów	2.11	4 335	(7 314)	8 046
Inne całkowite dochody netto	2.18	(56 304)	9 929	(6 107)
Całkowite dochody za okres	21 756	101 300	301 595	347 971
Przypadające na akcjonariuszy jednostki dominującej	(11 925)	37 601	181 303	198 201
- z działalności kontynuowanej	(11 925)	37 601	175 176	173 882
- z działalności zaniechanej	-	-	6 127	24 319
Przypadające na udziały niekontrolujące	33 681	63 699	120 292	149 770
- z działalności kontynuowanej	33 681	63 699	115 394	130 408
- z działalności zaniechanej	-	-	4 898	19 362

Składniki innych całkowitych dochodów, tj. różnice kursowe z przeliczenia jednostek zagranicznych, wycena aktywów finansowych dostępnych do sprzedaży, efekt rachunkowości zabezpieczeń przepływów pieniężnych mogą zostać przeniesione w przyszłości do rachunku zysków i strat.

Grupa Kapitałowa Getin Holding
Skonsolidowany raport półroczny za okres 6 miesięcy zakończony 30.06.2017
dane w tys. zł
Śródroczne skrócone skonsolidowane sprawozdanie finansowe Grupy Kapitałowej Getin Holding

ŚRÓDROCZNY SKONSOLIDOWANY BILANS

	Nota	30.06.2017 (dane niebadane)	31.12.2016
AKTYWA			
Kasa, środki w Banku Centralnym		1 027 994	568 381
Należności od banków i instytucji finansowych		502 346	536 205
Pochodne instrumenty finansowe		141 436	81 152
Aktywa finansowe wyceniane do wartości godziwej przez wynik finansowy		136 390	136 390
Należności od klientów	2.12	12 881 919	11 579 056
Należności z tytułu leasingu finansowego	2.13	5 355 948	5 082 055
Pozostałe pożyczki i należności		641 660	649 094
Instrumenty finansowe, w tym:		3 753 069	3 966 864
<i>Dostępne do sprzedaży</i>		3 729 610	3 905 140
<i>Utrzymywane do terminu wymagalności</i>		23 459	61 724
Inwestycje w jednostki stowarzyszone		404 849	399 420
Wartości niematerialne		803 189	798 534
Rzeczowe aktywa trwałe		281 188	241 127
Nieruchomości inwestycyjne		83 587	91 584
Aktywa trwałe sklasyfikowane jako przeznaczone do sprzedaży		9 403	9 819
Aktywa z tytułu podatku dochodowego		629 294	654 674
1. Należności z tytułu bieżącego podatku dochodowego		14 068	2 732
2. Aktywa z tytułu odroczonego podatku dochodowego	2.15	615 226	651 942
Inne aktywa		438 875	1 050 988
AKTYWA OGÓŁEM		27 091 147	25 845 343
ZOBOWIĄZANIA I KAPITAŁ WŁASNY			
Zobowiązania			
Zobowiązania wobec Banku Centralnego		10 251	-
Zobowiązania wobec innych banków i instytucji finansowych		1 545 706	994 485
Pochodne instrumenty finansowe		9 575	77 349
Zobowiązania finansowe wyceniane do wartości godziwej przez wynik finansowy		2 068 656	2 126 240
Zobowiązania wobec klientów	2.14	18 529 055	17 709 859
Zobowiązania z tytułu emisji dłużnych papierów wartościowych		971 990	956 777
Pozostałe zobowiązania wyceniane wg zamortyzowanego kosztu		59 550	60 103
Zobowiązania z tytułu podatku dochodowego od osób prawnych		3 311	17 074
Pozostałe zobowiązania		545 573	653 593
Rezerwa z tytułu odroczonego podatku dochodowego	2.15	2 115	2 004
Pozostałe rezerwy	2.15	15 083	12 220
ZOBOWIĄZANIA OGÓŁEM		23 760 865	22 609 704
Kapitał własny (przypisany akcjonariuszom jednostki dominującej)		2 109 101	2 073 458
Kapitał zakładowy		731 289	731 289
Zysk (strata) netto		66 639	259 036
Pozostałe kapitały		1 311 173	1 083 133
Udziały niekontrolujące		1 221 181	1 162 181
Kapitał własny ogółem		3 330 282	3 235 639
SUMA ZOBOWIĄZAŃ I KAPITAŁU WŁASNEGO		27 091 147	25 845 343

Grupa Kapitałowa Getin Holding
Skonsolidowany raport półroczny za okres 6 miesięcy zakończony 30.06.2017
dane w tys. zł
Śródroczne skrócone skonsolidowane sprawozdanie finansowe Grupy Kapitałowej Getin Holding

ŚRÓDROCZNE SKONSOLIDOWANE ZESTAWIENIE ZMIAN W KAPITALE WŁASNYM
za okres 6 miesięcy zakończony dnia 30.06.2017 (dane niebadane)

	Pozostałe kapitały										
	Kapitał zakładowy	Kapitał zapasowy i zyski zatrzymane	Kapitał z aktualizacji wyceny	Akcje własne	Różnice kursowe	Świadczenia w formie akcji – składnik kapitałowy	Pozostałe kapitały rezerwowe	Zysk (strata) netto	Kapitał własny przypisany akcjonariuszom jednostki dominującej	Udziały niekontrolujące	Kapitał własny ogółem
Na 01.01.2017	731 289	1 452 681	(247 900)	-	(325 488)	25 239	178 601	259 036	2 073 458	1 162 181	3 235 639
Całkowite dochody za okres	-	-	18 130	-	(47 168)	-	-	66 639	37 601	63 699	101 300
Przeniesienie zysku poprzedniego okresu na zyski zatrzymane	-	259 036	-	-	-	-	-	(259 036)	-	-	-
Dyw identy w wypłacone	-	-	-	-	-	-	-	-	-	(3 065)	(3 065)
Pozostałe	-	(1 958)	-	-	-	-	-	-	(1 958)	(1 634)	(3 592)
Transakcje z akcjonariuszami	-	257 078	-	-	-	-	-	(259 036)	(1 958)	(4 699)	(6 657)
Stan na 30.06.2017	731 289	1 709 759	(229 770)	-	(372 656)	25 239	178 601	66 639	2 109 101	1 221 181	3 330 282

ŚRÓDROCZNE SKONSOLIDOWANE ZESTAWIENIE ZMIAN W KAPITALE WŁASNYM
za okres 6 miesięcy zakończony dnia 30.06.2016 (dane niebadane)

	Pozostałe kapitały										
	Kapitał zakładowy	Kapitał zapasowy i zyski zatrzymane	Kapitał z aktualizacji wyceny	Akcje własne	Różnice kursowe	Świadczenia w formie akcji – składnik kapitałowy	Pozostałe kapitały rezerwowe	Zysk (strata) netto	Kapitał własny przypisany akcjonariuszom jednostki dominującej	Udziały niekontrolujące	Kapitał własny ogółem
Na 01.01.2016	731 289	1 381 669	(213 374)	(80 290)	(381 900)	25 239	188 041	126 834	1 777 508	939 722	2 717 230
Całkowite dochody za okres	-	-	(31 312)	-	28 178	-	-	201 335	198 201	149 770	347 971
Przeniesienie zysku poprzedniego okresu na zyski zatrzymane	-	126 834	-	-	-	-	-	(126 834)	-	-	-
Dyw identy w wypłacone	-	-	-	-	-	-	-	-	-	(4 700)	(4 700)
Sprzedaż skupionych akcji w własnych	-	(54 890)	-	80 290	-	-	-	-	25 400	-	25 400
Pozostałe	-	(1 872)	-	-	50	-	-	-	(1 822)	(1 685)	(3 507)
Transakcje z akcjonariuszami	-	70 072	-	80 290	50	-	-	(126 834)	23 578	(6 385)	17 193
Stan na 30.06.2016	731 289	1 451 741	(244 686)	-	(353 672)	25 239	188 041	201 335	1 999 287	1 083 107	3 082 394

Grupa Kapitałowa Getin Holding
Skonsolidowany raport półroczny za okres 6 miesięcy zakończony 30.06.2017
dane w tys. zł
Śródroczne skrócone skonsolidowane sprawozdanie finansowe Grupy Kapitałowej Getin Holding

ŚRÓDROCZNY SKONSOLIDOWANY RACHUNEK PRZEPLÝWÓW PIENIĘŻNYCH

	01.01.2017 - 30.06.2017 (dane niebadane)	01.01.2016 - 30.06.2016 (dane niebadane)
Przeplýwy środków pieniężnych z działalności operacyjnej		
Zysk (strata) netto	119 257	354 078
Korekty razem:	419 317	(976 187)
Amortyzacja	31 071	26 372
Udział w zyskach (stratach) jednostek wycenianych metodą praw własności	(22 033)	14 444
(Zyski)/straty z tytułu różnic kursowych	(6 788)	(2 367)
(Zysk) strata z działalności inwestycyjnej	7 167	18 046
Odsetki i dywidendy	(16 566)	10 235
Zmiana stanu należności od banków	1 328	38 473
Zmiana stanu pochodnych instrumentów finansowych (aktywo)	(57 317)	10 046
Zmiana stanu należności od klientów	(1 403 521)	(1 259 543)
Zmiana stanu należności z tytułu leasingu finansowego	(360 527)	(96 757)
Zmiana stanu pozostałych pożyczek i należności	7 434	68 518
Zmiana stanu papierów wartościowych dostępnych do sprzedaży	195 472	169 007
Zmiana stanu aktywów z tytułu odroczonego podatku dochodowego	33 715	(87 052)
Zmiana stanu innych aktywów	603 715	(500 610)
Zmiana stanu zobowiązań wobec innych banków i instytucji finansowych	617 769	(261 039)
Zmiana stanu pochodnych instrumentów finansowych (zobowiązanie) oraz zobowiązań finansowych wycenianych do wartości godziwej przez wynik finansowy	(125 304)	305 400
Zmiana stanu zobowiązań wobec klientów	958 687	775 618
Zmiana stanu zobowiązań z tytułu emisji dłużnych papierów wartościowych	37 532	(169 043)
Zmiana stanu rezerw oraz rezerw z tytułu odroczonego podatku odroczonego	3 274	(899)
Zmiana stanu pozostałych zobowiązań	(96 391)	(36 072)
Pozostałe korekty	36 112	43 944
Zapłacony podatek dochodowy	(46 622)	(115 452)
Bieżący podatek dochodowy	21 110	72 544
Środki pieniężne netto z działalności operacyjnej	538 574	(622 109)
Przeplýwy środków pieniężnych z działalności inwestycyjnej		
Wpływy z działalności inwestycyjnej	79 509	596 505
Zbycie jednostki zależnej	-	463 709
Zbycie udziału w jednostkach wycenianych metodą praw własności	25 922	101 476
Zbycie inwestycyjnych papierów wartościowych	4 153	-
Zbycie wartości niematerialnych oraz rzeczowych aktywów trwałych	12 207	9 807
Odsetki otrzymane	24 592	21 513
Inne wpływy inwestycyjne	12 635	-
Wydatki z działalności inwestycyjnej	(113 489)	(91 739)
Nabycie udziałów lub akcji w jednostkach stowarzyszonych	(9 228)	(3 277)
Nabycie inwestycyjnych papierów wartościowych	-	(37 279)
Nabycie wartości niematerialnych oraz rzeczowych aktywów trwałych	(104 261)	(50 264)
Odsetki zapłacone	-	(919)
Środki pieniężne netto wykorzystane w działalności inwestycyjnej	(33 980)	504 766
Przeplýwy środków pieniężnych z działalności finansowej		
Wpływy z tytułu emisji dłużnych papierów wartościowych	-	50 000
Wykup wyemitowanych dłużnych papierów wartościowych	-	(282 400)
Dywidendy wypłacone udziałowcom niekontrolującym	(3 064)	(4 700)
Odsetki zapłacone	(21 597)	(30 830)
Inne wpływy/wypływy finansowe	-	25 400
Środki pieniężne netto z wykorzystane w działalności finansowej	(24 661)	(242 530)
Zwiększenie (zmniejszenie) netto stanu środków pieniężnych i ich ekwiwalentów	479 933	(359 873)
Różnice kursowe netto	(52 334)	10 970
Środki pieniężne i ich ekwiwalenty na początek okresu	1 024 424	1 435 891
Środki pieniężne i ich ekwiwalenty na koniec okresu	1 452 023	1 086 988
w tym o ograniczonej możliwości dysponowania	-	-

2.1. Informacje ogólne

Getin Holding S.A.
ul. Gwiazdzista 66
53-413 Wrocław

NIP 895-16-94-236
REGON 932117232
KRS 0000004335

Grupa Kapitałowa Getin Holding (zwana dalej „Grupą Kapitałową Getin Holding”, „Grupą Getin Holding” lub „Grupą Kapitałową”) składa się ze spółki dominującej Getin Holding S.A. (zwanej dalej „Getin Holding”, „Spółką” lub „Emitentem”) i jej spółek zależnych.

Przeważającym rodzajem działalności Spółki jest prowadzenie inwestycji kapitałowych na rynkach krajowych i zagranicznych. Spółka pełni rolę spółki holdingowej Grupy Kapitałowej, a spółki Grupy Kapitałowej prowadzą działalność w zakresie:

- usług bankowych,
- usług leasingowych,
- usług finansowych.

Podmiotem dominującym całej Grupy Getin Holding jest dr Leszek Czarnecki.

Grupa Kapitałowa Getin Holding
Skonsolidowany raport półroczny za okres 6 miesięcy zakończony 30.06.2017
dane w tys. zł
Śródroczne skrócone skonsolidowane sprawozdanie finansowe Grupy Kapitałowej Getin Holding

2.2. Opis organizacji Grupy Getin Holding, ze wskazaniem jednostek podlegających konsolidacji

Śródrocznym skonsolidowanym skróconym sprawozdaniem finansowym za okres 6 miesięcy zakończony 30.06.2017 objęty został Getin Holding oraz następujące spółki Grupy Getin Holding:

Jednostki zależne konsolidowane metodą pełną:

Nazwa i siedziba	Rodzaj działalności	Efektywny udział w kapitale		Informacje uzupełniające
		30.06.2017	31.12.2016	
Idea Bank S.A. z siedzibą w Warszawie	usługi bankowe	54,43%	54,43%	Getin Holding S.A. posiada 54,43% akcji
Idea Money S.A. z siedzibą w Warszawie (daw niej Idea Expert S.A.)	pośrednictwo w zakresie usług finansowych i ubezpieczeniowych, usługi faktoringowe	54,43%	54,43%	Idea Bank S.A. (Polska) posiada 100% akcji
Idea Investment S.a.r.l. z siedzibą w Luksemburgu (daw niej Getin International S.a.r.l.)	działalność holdingowa dla jednostek zagranicznych Grupy	54,43%	54,43%	Idea Money S.A. posiada 100% udziałów spółki
Property Solutions Fundusz Inwestycyjny Zamknięty Aktywów Niepublicznych z siedzibą w Warszawie	działalność funduszy	54,43%	54,43%	Idea Bank S.A. (Polska) posiada 79,5% jednostek uczestnictwa; LC Corp Sky Tower Sp. z o.o. 20,5%
Development System sp. z o.o. z siedzibą w Wrocławiu	kupno i sprzedaż nieruchomości	54,43%	54,43%	Property Solutions FIZAN posiada 100% udziałów
Tax Care S.A. z siedzibą w Warszawie	usługi rachunkowe - księgowość, doradztwo podatkowe	54,43%	54,43%	Idea Money S.A. (Polska) posiada 100% akcji; w dniu 31.03.2017 Idea Bank S.A. Polska sprzedał 100% udziałów TaxCare S.A. do Idea Money S.A.
Twój Inicjatyw a Fundacja Wspieranie Przedsiębiorczości z siedzibą w Warszawie	działalność fundacji	54,43%	54,43%	Tax Care S.A. posiada 100% udziałów
Banfi Polska Sp. z o.o. z siedzibą w Warszawie	usługi księgowo i kadrowe	54,43%	54,43%	Tax Care S.A. posiada 100% udziałów
Idea Leasing S.A. z siedzibą w Wrocławiu	leasing	54,43%	54,43%	Idea Bank S.A. (Polska) posiada 100% akcji
IL Intermediary sp. z o.o. z siedzibą w Wrocławiu	działalność agentów i brokerów ubezpieczeniowych	54,43%	nd	Idea Leasing S.A. posiada 100% udziałów
Idea Fleet S.A. z siedzibą w Wrocławiu	leasing, pozostała finansowa działalność usługowa	54,43%	54,43%	Idea SPV sp. z o.o. posiada 99,99% akcji; Idea Bank (Polska) posiada 0,01% akcji
Idea SPV sp. z o.o. z siedzibą w Warszawie	pozostała działalność finansowa	54,43%	54,43%	Idea Bank S.A. (Polska) posiada 100% udziałów
LC Corp Sky Tower sp. z o.o. z siedzibą w Warszawie	działalność związana z oprogramowaniem, zarządzanie nieruchomościami	54,43%	54,43%	Idea Bank S.A. (Polska) posiada 100% udziałów
MW Trade S.A. z siedzibą w Wrocławiu	usługi finansowe	51,27%	51,27%	Getin Holding S.A. posiada 51,27% akcji
Getin Investment sp. z o.o. z siedzibą w Wrocławiu	usługi finansowe	100,00%	100,00%	Getin Holding S.A. posiada 100% udziałów
Getin International S.A z siedzibą w Wrocławiu	działalność holdingowa dla jednostek zagranicznych Grupy	100,00%	100,00%	Getin Holding S.A. posiada 100% akcji

Grupa Kapitałowa Getin Holding
Skonsolidowany raport półroczny za okres 6 miesięcy zakończony 30.06.2017
dane w tys. zł
Śródroczne skrócone skonsolidowane sprawozdanie finansowe Grupy Kapitałowej Getin Holding

Jednostki zależne konsolidowane metodą pełną:

Nazwa i siedziba	Rodzaj działalności	Efektywny udział w kapitale		Informacje uzupełniające
		30.06.2017	31.12.2016	
Carcade sp. z o.o. z siedzibą w Kaliningradzie (Federacja Rosyjska)	leasing	100,00%	100,00%	Getin Holding S.A. posiada 100% udziałów
Carcade Service sp. z o.o. z siedzibą w Krasnodarze (Federacja Rosyjska)	pozostałe usługi	100,00%	100,00%	Centr Karaw to sp. z o.o. posiada 99,999% udziałów , Carcade sp. z o.o. 0,001% udziałów
Centr Karaw to sp. z o.o. z siedzibą w Moskwie (Federacja Rosyjska)	sprzedaż samochodów	100,00%	100,00%	Carcade sp. z o.o. posiada 99% udziałów , Carcade Service sp. z o.o. 1% udziałów
Assets Service Finance sp. z o.o. z siedzibą w Moskwie (Federacja Rosyjska)	usługi finansowe	100,00%	100,00%	Getin Holding S.A. posiada 100% udziałów
Idea Bank S.A. z siedzibą w Lwowie (Ukraina)	usługi bankowe	99,59%	99,59%	Getin Holding S.A. posiada 99,59% akcji
Idea Leasing sp. z o.o. z siedzibą w Lwowie (Ukraina)	leasing	100,00%	100,00%	Gwarant Plus sp. z o.o. posiada 100% udziałów
Gwarant Plus sp. z o.o. z siedzibą w Kijowie (Ukraina)	usługi factoringowe, udzielania gwarancji i poręczeń oraz pośrednictwo finansowe	100,00%	100,00%	Getin International S.A. posiada 0,63%, 99,37% udziałów zostało skupionych przez Gwarant Plus
Seret Invest sp. z o.o. z siedzibą w Kijowie (Ukraina)	usługi factoringowe, udzielania gwarancji i poręczeń oraz pośrednictwo finansowe	100,00%	nd	Getin Holding S.A. posiada 0,02% udziałów , New Finance Service sp. z o.o. posiada 99,98 % udziałów
New Finance Service sp. z o.o. z siedzibą w Kijowie (Ukraina) (daw niej Spółka Finansowa Seret sp. z o.o.)	usługi faktoringowe	100,00%	nd	Getin Holding S.A. posiada 100% udziałów
Idea Bank S.A. z siedzibą w Mińsku (Białoruś)	usługi bankowe	100,00%	100,00%	Getin Holding S.A. posiada 67,079% akcji, Carcade sp. z o.o. posiada 32,916% akcji, Getin International S.A. posiada 0,002% akcji
Idea Finance sp. z o.o. z siedzibą w Mińsku (Białoruś)	pośrednictwo w zakresie usług finansowych	100,00%	100,00%	Getin International S.A. posiada 95,1% udziałów , Idea Bank S.A. (Białoruś) posiada 4,9% udziałów
Idea Broker sp. z o.o. z siedzibą w Mińsku (Białoruś)	pośrednictwo w sprzedaży ubezpieczeń	100,00%	100,00%	Getin International S.A. posiada 95,1% udziałów , Idea Bank S.A. (Białoruś) posiada 4,9% udziałów
Idea Bank S.A. z siedzibą w Bukareszcie (Rumunia)	usługi bankowe	100,00%	100,00%	Getin Holding S.A. posiada 99,999% akcji, Getin International S.A. posiada 0,001% akcji
Idea Finance IFN z siedzibą w Bukareszcie (Rumunia)	leasing	100,00%	100,00%	Idea Bank (Rumunia) posiada 99,93% udziałów , Getin International S.A. 0,07% udziałów
Idea Investment S.A. z siedzibą w Bukareszcie (Rumunia)	pozostała działalność finansowa	100,00%	100,00%	Idea Bank (Rumunia) posiada 99,996% udziałów , Getin International S.A. 0,004% udziałów
Idea Leasing IFN S.A. z siedzibą w Bukareszcie (Rumunia)	leasing	100,00%	100,00%	Idea Investment posiada 99,999% udziałów , Idea Bank (Rumunia) posiada 0,001% udziałów
Idea Broker de Asigurare SRL z siedzibą w Bukareszcie (Rumunia)	pośrednictwo	100,00%	100,00%	Idea Leasing IFN (Rumunia) posiada 100% udziałów

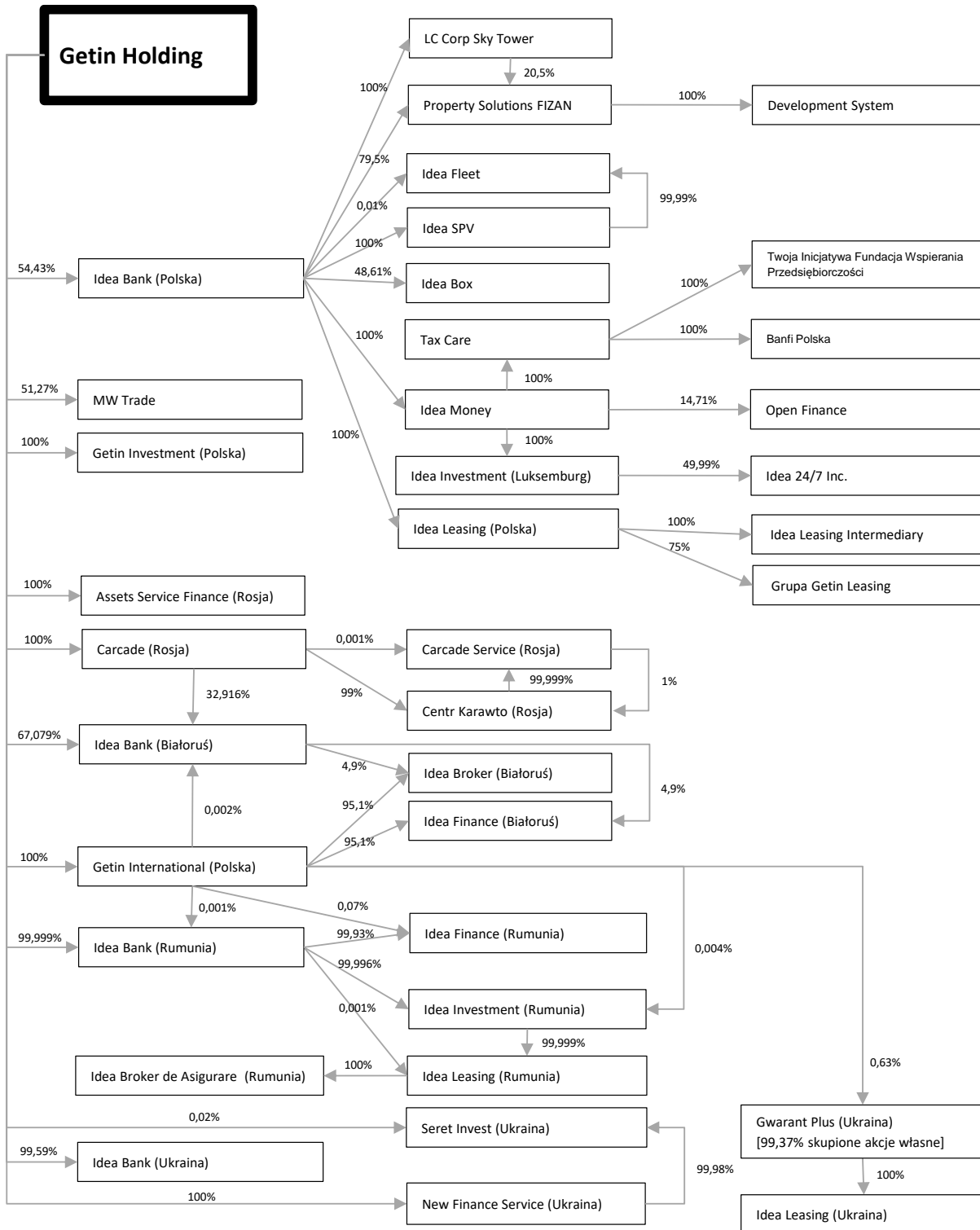
Jednostki stowarzyszone:

Nazwa i siedziba	Rodzaj działalności	Efektywny udział w kapitale		Informacje uzupełniające
		30.06.2017	31.12.2016	
Idea Box S.A. z siedzibą w Warszawie	pozostałe usługi finansowe	24,42%	17,94%	Idea Bank (Polska) posiada 44,87% akcji spółki
Open Finance S.A. z siedzibą w Warszawie	pośrednictwo w zakresie usług finansowych	8,01%	8,01%	Idea Money S.A. posiada 14,71% akcji spółki
Getin Leasing S.A. z siedzibą w Wrocławiu	leasing	40,82%	50,84%	w dniu 31.01.2017 Getin Holding sprzedał 10,02% akcji spółki, Idea Leasing (Polska) posiada 75% akcji spółki.
Idea 24/7 Inc. z siedzibą w Miami (Stany Zjednoczone)	działalność pożyczkowa oraz mikrofaktoring	27,21%	nd	Idea Investment S.a.r.l. posiada 49,99% udziałów spółki

W okresie od dnia 01.01.2017 do dnia 30.06.2017 miały miejsce następujące istotne wydarzenia w ramach Grupy Kapitałowej:

- W dniu 04.01.2017 została utworzona nowa spółka IL Intermediary Sp. z o.o. w 100% kontrolowana przez Idea Leasing (Polska).
- W dniu 31.01.2017 Getin Holding zbył na rzecz LC Corp BV 755 akcji Getin Leasing stanowiących 10,02% kapitału zakładowego Getin Leasing za cenę sprzedaży wynoszącą 25 922 tys. zł.
- W dniu 24.03.2017 Walne Zgromadzenie Idea Bank (Rumunia) podjęło uchwałę o podwyższeniu kapitału zakładowego o kwotę 14,5 mln RON (13,8 mln zł). Wyemitowane przez bank akcje zostały w całości objęte przez Getin Holding.
- W dniu 31.03.2017 Idea Bank (Polska) sprzedał 100% udziałów w spółce Tax Care spółce Idea Money.
- W dniu 03.04.2017 spółka Idea Investment S.a.r.l. objęła 49,99% udziałów w nowoutworzonej spółce Idea 24/7 Inc. z siedzibą w Stanach Zjednoczonych. Wartość objętych udziałów wyniosła 1 155 tys. USD.
- W dniu 10.03.2017 Getin Holding zawarł umowę nabycia 0,02% udziału w kapitale zakładowym spółki Seret Invest Sp. z o.o. z siedzibą w Kijowie, Ukraina oraz warunkową umowę nabycia od tejże spółki 100% udziału w kapitale zakładowym Spółki Finansowej Seret sp. z o.o. (obecnie New Finance Service sp. z o.o.) z siedzibą w Kijowie, Ukraina, pod warunkiem uzyskania zgody ukraińskiego urzędu antymonopolowego. Po spełnieniu się warunku, w dniu 27.06.2017 Getin Holding nabył 100% udziału w kapitale zakładowym New Finance Service sp. z o.o. Łączna cena nabycia udziałów w obu spółkach wyniosła 101 tys. UAH (14,4 tys. zł).
- Na mocy decyzji jedyne go udziałowca spółki Assets Service Finance z dnia 14.06.2017 dokonano podwyższenia kapitału zakładowego spółki o kwotę 271 mln RUB (17,8 mln zł). Getin Holding objął całość podwyższonego udziału w kapitale zakładowym spółki.
- W dniu 28.06.2017 Walne Zgromadzenie Idea Bank (Rumunia) podjęło uchwałę o podwyższeniu kapitału zakładowego o 10 mln RON (9,2 mln zł). Wyemitowane przez bank akcje zostały w całości objęte przez Getin Holding.

2.3. Graficzna struktura Grupy Getin Holding i zatrudnienie na dzień 30.06.2017



Grupa Kapitałowa Getin Holding
Skonsolidowany raport półroczny za okres 6 miesięcy zakończony 30.06.2017
dane w tys. zł
Śródroczne skrócone skonsolidowane sprawozdanie finansowe Grupy Kapitałowej Getin Holding

Ilość osób zatrudnionych (w etatach) w spółkach Grupy Kapitałowej Getin Holding	30.06.2017 (dane niebadane)	31.12.2016	Zmiana
Getin Holding S.A.	29	29	-
Grupa Idea Bank (Polska)	3 408	3 371	37
MW Trade S.A.	24	27	(3)
Getin International S.A.	1	1	-
Segment Rosja ⁽¹⁾	747	717	30
Segment Ukraina ⁽²⁾	988	909	79
Segment Białoruś ⁽³⁾	1 187	1 214	(27)
Grupa Idea Bank (Rumunia) ⁽⁴⁾	496	478	18
Razem	6 880	6 746	134
w tym:			
Polska	3 462	3 428	34
Działalność międzynarodowa	3 418	3 318	100

(1) Carcade, Carcade Service, Centr Karawto, Asset Service Finance

(2) Idea Bank (Ukraina), Gwarant Plus, Idea Leasing (Ukraina), Seret Invest, New Finance Service

(3) Idea Bank (Białoruś), Idea Finance (Białoruś), Idea Broker (Białoruś)

(4) Idea Bank (Rumunia), Idea Leasing (Rumunia), Idea Broker (Rumunia), Idea Investment (Rumunia), Idea Finance (Rumunia)

2.4. Informacje o zasadach przyjętych przy sporządzaniu śródrocznego skróconego skonsolidowanego sprawozdania finansowego

Śródroczne skrócone skonsolidowane sprawozdanie finansowe Grupy Getin Holding obejmuje okres 6 miesięcy zakończony 30.06.2017 oraz zawiera dane porównywalne za okres 6 miesięcy zakończony 30.06.2016, które były przedmiotem przeglądu przez biegłego rewidenta oraz dane finansowe na dzień 31.12.2016, które były przedmiotem badania przez biegłego rewidenta.

Niniejsze śródroczne skrócone skonsolidowane sprawozdanie finansowe zostało zatwierdzone do publikacji przez Zarząd w dniu 18.08.2017.

Niniejsze śródroczne skrócone skonsolidowane sprawozdanie finansowe zostało sporządzone zgodnie z Międzynarodowymi Standardami Sprawozdawczości Finansowej, zatwierdzonymi przez Unię Europejską („MSSF-UE”), w szczególności zgodnie z Międzynarodowym Standardem Rachunkowości („MSR”) 34 „Śródroczna Sprawozdawczość Finansowa”. Na dzień zatwierdzenia niniejszego sprawozdania do publikacji, biorąc pod uwagę toczący się w UE proces wprowadzania standardów MSSF oraz prowadzoną przez Grupę działalność, w zakresie stosowanych przez Grupę zasad rachunkowości nie ma różnicy między standardami MSSF, które weszły w życie, a standardami MSSF zatwierdzonymi przez UE. MSSF-UE obejmują standardy i interpretacje zaakceptowane przez Radę Międzynarodowych Standardów Rachunkowości („RMSR”) oraz Komitet ds. Interpretacji Międzynarodowej Sprawozdawczości Finansowej („KIMSF”).

Niniejsze śródroczne skrócone skonsolidowane sprawozdanie finansowe jest przedstawione w polskich złotych („PLN”), a wszystkie wartości, o ile nie wskazano inaczej, podane są w tysiącach polskich złotych.

Niniejsze śródroczne skrócone skonsolidowane sprawozdanie finansowe zostało sporządzone przy założeniu kontynuowania działalności gospodarczej przez spółki Grupy w dającej się przewidzieć przyszłości. Na dzień zatwierdzenia niniejszego skonsolidowanego sprawozdania finansowego nie stwierdza się istnienia okoliczności wskazujących na zagrożenie kontynuowania działalności przez spółki Grupy.

Śródroczne skrócone skonsolidowane sprawozdanie finansowe nie obejmuje wszystkich informacji oraz ujawnień wymaganych w rocznym skonsolidowanym sprawozdaniu finansowym i należy je

czytać łącznie ze skonsolidowanym sprawozdaniem finansowym Grupy za rok zakończony 31.12.2016.

2.4.1. Zmiany w stosowanych standardach i interpretacjach

Następujące standardy i interpretacje zostały wydane przez Radę Międzynarodowych Standardów Rachunkowości lub Komitet ds. Interpretacji Międzynarodowej Sprawozdawczości Finansowej, a nie weszły jeszcze w życie:

- *MSSF 9 „Instrumenty finansowe”* - zatwierdzony w UE w dniu 22.11.2016 roku (obowiązujący w odniesieniu do okresów rocznych rozpoczynających się 01.01.2018 roku lub po tej dacie),

W lipcu 2014 RMSR opublikowała kompletną wersję *MSSF 9 „Instrumenty finansowe”*, która zastępuje wytyczne zawarte w MSR 39. Nowy *MSSF 9* wchodzi w życie dla okresów rocznych rozpoczynających się od dnia 01.01.2018 roku lub później, przy czym możliwe jest jego wcześniejsze zastosowanie. Powyższy Standard ma zastosowanie retrospektywne przy czym nie jest wymagane przekształcenie danych porównawczych

Najważniejsze wymogi *MSSF 9* dotyczą przede wszystkim następujących obszarów:

- Jednostka będzie zobowiązana zdefiniować modele biznesowe i przeprowadzać oceny (testy) modelu biznesowego i testy charakterystyk przepływów pieniężnych w oparciu o które będzie następnie podejmowała decyzje dotyczące klasyfikacji danego aktywa/zobowiązania finansowego.
- Wszystkie aktywa finansowe wchodzące obecnie w zakres MSR 39 „Instrumenty finansowe: ujmowanie i wycena” muszą być wyceniane w koszcie zamortyzowanym lub w wartości godziwej. W szczególności inwestycje w instrumenty dłużne, utrzymywane w ramach modelu biznesowego zakładającego pozyskiwanie umownych przepływów pieniężnych i generujące umowne przepływy pieniężne wyłącznie w formie spłat kapitału i odsetek od kapitału pozostającego do spłaty oraz spełniające dodatkowe kryteria (opcje przedpłat, stopy procentowe ze zmodyfikowaną wartością pieniądza w czasie itd.), generalnie wycenia się w koszcie zamortyzowanym na koniec kolejnych okresów rozliczeniowych. Instrumenty dłużne utrzymywane w ramach modelu biznesowego zakładającego pozyskiwanie umownych przepływów pieniężnych z możliwością ich zbycia generujące umowne przepływy pieniężne wyłącznie w formie spłat kapitału i odsetek od kapitału pozostającego do spłaty, wycenia się w wartości godziwej przez inne całkowite dochody. Wszystkie pozostałe instrumenty dłużne i kapitałowe wycenia się w wartości godziwej na koniec kolejnych okresów sprawozdawczych i ujmuje bezpośrednio w rachunku zysków i strat. Ponadto zgodnie z *MSSF 9* jednostka może podjąć nieodwołalną decyzję dotyczącą klasyfikacji instrumentu kapitałowego do grupy aktywów których zmiany wartości godziwej będą odnoszone na kapitał jednakże dla tej grupy instrumentów kapitałowych ewentualne zyski i straty z tytułu zmiany wartości godziwej nigdy nie będą przenoszone do rachunku zysków i strat jednostki (w wyniku finansowym ujmowane będą tylko dochody z dywidendy).
- Jednostka może w momencie początkowego ujęcia nieodwołalnie wyznaczyć składnik aktywów finansowych jako wyceniany w wartości godziwej przez wynik finansowy, jeśli w ten sposób eliminuje lub znacząco zmniejsza niespójność wyceny lub ujęcia (określaną czasami jako „niedopasowanie księgowo”).
- W zakresie zobowiązań finansowych, dla których została przyjęta opcja wyceny do wartości godziwej przez wynik finansowy, *MSSF 9* wymaga, by zmianę wartości godziwej zobowiązania finansowego, wynikającą ze zmian ryzyka kredytowego tego zobowiązania, prezentować w pozostałych całkowitych dochodach, chyba że ujęcie skutków zmian ryzyka kredytowego tego zobowiązania w pozostałych całkowitych dochodach spowodowałoby wystąpienie lub zwiększenie niedopasowania księgowego w

wyniku finansowym. Zmian wartości godziwej przypisywanych do ryzyka kredytowego zobowiązania nie przenosi się następnie na wynik finansowy. Zgodnie z MSR 39 cała kwota zmiany wartości godziwej zobowiązania finansowego wyznaczonego do wyceny w wartości godziwej przez wynik finansowy jest ujmowana w wyniku finansowym.

- W odniesieniu do utraty wartości aktywów finansowych, MSSF 9 wymaga stosowania modelu oczekiwanej straty kredytowej zamiast wymaganego dotychczas przez MSR 39 modelu poniesionej straty kredytowej.

Standard wprowadza klasyfikację ekspozycji kredytowych do trzech grup:

- Koszyk 1 – Instrumenty finansowe dla których ryzyko kredytowe nie wzrosło od początkowego ujęcia lub które posiadają niski poziom ryzyka na dzień bilansowy. Oczekiwana strata liczona jest w horyzoncie 12-miesięcznym w oparciu o wartość bilansową brutto.
- Koszyk 2 – Instrumenty finansowe dla których ryzyko kredytowe znacząco wzrosło od początkowego ujęcia. Oczekiwana strata liczona jest w całym okresie kredytowania w oparciu o wartość bilansową brutto.
- Koszyk 3 – Instrumenty finansowe dla których zidentyfikowano przesłankę utraty wartości. Oczekiwana strata liczona jest w całym okresie kredytowania w oparciu o wartość bilansową netto.

Dodatkowo standard wyróżnia odrębną kategorię składników aktywów finansowych nabytych lub powstałych, które w momencie początkowego ujęcia są dotknięte utratą wartości ze względu na ryzyko kredytowe – POCI (Purchased or Originated Credit Impaired Financial Instrument). MSSF 9 wymaga dla nich szacowania strat kredytowych w horyzoncie życia ekspozycji. Instrumenty finansowe zakwalifikowane jako POCI pozostają w tej kategorii do momentu wyłączenia z ksiąg.

Dodatkowo w porównaniu do MSR 39, model utraty wartości dotyczy szerszego zakresu instrumentów finansowych.

- Nowe wymogi dotyczące rachunkowości zabezpieczeń zachowują trzy rodzaje rachunkowości zabezpieczeń zdefiniowane w MSR 39. MSSF 9 jest bardziej elastyczny, jeżeli chodzi o typy transakcji podlegających rachunkowości zabezpieczeń; w szczególności rozszerza on zakres instrumentów kwalifikujących się jako instrumenty zabezpieczające. Testy efektywności zastąpiono zasadą „powiązania ekonomicznego”. Nie wymaga się już retrospektywnej oceny efektywności zabezpieczenia. Poszerzono również wymogi dotyczące ujawniania informacji o zarządzaniu ryzykiem w jednostce.

Grupa prowadzi prace mające na celu pełne przygotowanie do wdrożenia w wymaganym terminie zmian wynikających z MSSF 9.

- *MSSF 15 „Przychody z umów z klientami” oraz zmiany do MSSF 15 „Data wejścia w życie MSSF 15”* - zatwierdzony w UE w dniu 22.09.2016 roku (obowiązujący w odniesieniu do okresów rocznych rozpoczynających się 01.01.2018 roku lub po tej dacie)

MSSF 15 wprowadza nowe zasady ujmowania przychodów zastępując dotychczasowe wytyczne wynikające z MSR 18.

Podstawową zasadą nowego standardu jest ujmowanie przychodu w taki sposób aby odzwierciedlał transfer przyrzeczonych towarów lub usług w kwocie odzwierciedlającej wartość wynagrodzenia, do którego spółka oczekuje mieć prawo w zamian za te towary lub usługi.

Zgodnie z ww. standardem przychód powstaje w momencie, gdy kontrola nad towarami lub usługami przechodzi w ręce klienta. W zależności od spełnienia określonych warunków przychody są albo rozkładane w czasie w sposób odzwierciedlający wykonanie umowy przez jednostkę albo ujmowane jednorazowo w momencie przeniesienia kontroli nad towarami lub usługami na klienta.

Grupa uważa, że zastosowanie standardu nie będzie miało znaczącego wpływu na skonsolidowane sprawozdanie finansowe.

W okresie objętym sprawozdaniem finansowym Grupa nie zdecydowała się na wcześniejsze zastosowanie powyższych interpretacji, które zostały opublikowane, lecz nie weszły dotychczas w życie.

Standardy i interpretacje przyjęte przez RMSR, ale jeszcze nie zatwierdzone do stosowania przez Unię Europejską

MSSF w kształcie zatwierdzonym przez UE nie różnią się obecnie w znaczący sposób od regulacji przyjętych przez Radę Międzynarodowych Standardów Rachunkowości (RMSR), z wyjątkiem poniższych standardów, zmian do standardów i interpretacji, które według stanu na dzień 17.08.2017 roku nie zostały jeszcze przyjęte do stosowania w UE (poniższe daty wejścia w życie odnoszą się do standardów w wersji pełnej)

- *MSSF 14 „Odroczone salda z regulowanej działalności”* (obowiązujący w odniesieniu do okresów rocznych rozpoczynających się 01.01.2016 roku lub po tej dacie) – Komisja Europejska postanowiła nie rozpoczynać procesu zatwierdzania tego tymczasowego standardu do stosowania na terenie UE do czasu wydania ostatecznej wersji MSSF 14,
- *MSSF 16 „Leasing”* (obowiązujący w odniesieniu do okresów rocznych rozpoczynających się 01.01.2019 roku lub po tej dacie),
- *MSSF 17 „Umowy ubezpieczeniowe”* - zastąpi MSSF 4 „Umowy ubezpieczeniowe” oraz powiązane interpretacje (obowiązujący w odniesieniu do okresów rocznych rozpoczynających się 01.01.2021 roku lub po tej dacie),
- *Zmiany do MSSF 10 „Skonsolidowane sprawozdania finansowe” oraz MSR 28 „Inwestycje w jednostkach stowarzyszonych i wspólnych przedsięwzięciach”* – Sprzedaż lub wniesienie aktywów pomiędzy inwestorem a jego jednostką stowarzyszoną lub wspólnym przedsięwzięciem oraz późniejsze zmiany (data wejścia w życie zmian została odroczone do momentu zakończenia prac badawczych nad metodą praw własności),
- *Zmiany do MSR 7 „Sprawozdanie z przepływów pieniężnych”* – Inicjatywa w odniesieniu do ujawnień (obowiązujące w odniesieniu do okresów rocznych rozpoczynających się 01.01.2017 roku lub po tej dacie),
- *Zmiany do MSR 12 „Podatek dochodowy”* – Ujmowanie aktywów z tytułu odroczonego podatku dochodowego od niezrealizowanych strat (obowiązujący w odniesieniu do okresów rocznych rozpoczynających się 01.01.2017 roku lub po tej dacie),
- *Wyjaśnienia do MSSF 15 „Przychody z umów z klientami”* (obowiązujący w odniesieniu do okresów rocznych rozpoczynających się 01.01.2018 roku lub po tej dacie),
- *Zmiany do MSSF 2 „Płatności na bazie akcji”* – Klasyfikacja oraz wycena płatności na bazie akcji (obowiązujące w odniesieniu do okresów rocznych rozpoczynających się 01.01.2018 roku lub po tej dacie),

- *Zmiany do MSSF 4 „Umowy ubezpieczeniowe”- Zastosowanie MSSF 9 „Instrumenty finansowe” oraz MSSF 4 „Umowy ubezpieczeniowe”* – (obowiązujący w odniesieniu do okresów rocznych rozpoczynających się 01.01.2018 lub po tej dacie lub w momencie zastosowania MSSF 9 „Instrumenty finansowe” po raz pierwszy)
- *Zmiany do MSSF 40 „Nieruchomości inwestycyjne”* – Przeniesienia nieruchomości inwestycyjnych (obowiązujące w odniesieniu do okresów rocznych rozpoczynających się 01.01.2018 roku lub po tej dacie),
- *Zmiany do różnych standardów „Poprawki do MSSF (cykl 2014-2016)”* – dokonane zmiany w ramach procedury wprowadzania dorocznych poprawek do MSSF (MSSF 1, MSSF 12 oraz MSR 28) ukierunkowane głównie na rozwiązywanie niezgodności i uściślenie słownictwa (zmiany do MSSF 12 obowiązują w odniesieniu do okresów rocznych rozpoczynających się 01.01.2017 roku lub po tej dacie, a zmiany do MSSF 1 i MSR 28 obowiązują w odniesieniu do okresów rocznych rozpoczynających się 01.01.2018 roku lub po tej dacie),
- *Interpretacja KIMSF 22 „Transakcje w walutach obcych i płatności zaliczkowe”* (obowiązująca w odniesieniu do okresów rocznych rozpoczynających się 01.01.2018 roku lub po tej dacie).
- *Interpretacja KIMSF 23 „Niepewność w ujęciu podatku dochodowego”* (obowiązująca w odniesieniu do okresów rocznych rozpoczynających się 01.01.2019 roku lub po tej dacie).

W opinii Grupy zastosowanie zmienionych standardów, za wyjątkiem standardu MSSF 9, nie będzie miało znaczącego wpływu na sprawozdanie finansowe w okresie ich początkowego zastosowania.

Grupa jest w trakcie szacowania wpływu wdrożenia standardu MSSF 9 na sprawozdanie finansowe, jednak ze względu na specyfikę działalności Grupy przewiduje się, że zmiany te będą miały istotny wpływ na wycenę i prezentację instrumentów finansowych Grupy.

Jednocześnie nadal poza regulacjami przyjętymi przez UE pozostaje rachunkowość zabezpieczeń portfela aktywów i zobowiązań finansowych, których zasady nie zostały zatwierdzone do stosowania w Unii Europejskiej.

2.4.2. Zmiany zasad rachunkowości i prezentacji danych porównywalnych

Nie wystąpiły.

2.4.3 Istotne wartości oparte na profesjonalnym osądzie i szacunkach

Sporządzenie sprawozdania finansowego zgodnie z MSSF wymaga dokonania przez Grupę pewnych szacunków oraz przyjęcia pewnych założeń, które mają wpływ na kwoty prezentowane w sprawozdaniu finansowym. Szacunki i założenia, które podlegają ciągłej ocenie przez kierownictwo Grupy, oparte są o doświadczenia historyczne i inne czynniki, w tym oczekiwania co do przyszłych zdarzeń, które w danej sytuacji wydają się uzasadnione. Mimo że szacunki te opierają się na najlepszej wiedzy dotyczącej warunków bieżących i działań, które Grupa podejmuje, rzeczywiste rezultaty mogą się od tych szacunków różnić. Szacunki dokonywane na koniec każdego okresu sprawozdawczego odzwierciedlają warunki, które istniały na te daty (np. kurs walutowy, stopy procentowe, ceny rynkowe). W okresie 6 miesięcy zakończonym 30.06.2017 obszary, dla których Grupa dokonała szacunków nie uległy zmianie.

2.4.4 Przeliczanie pozycji wyrażonych w walutach obcych

Na dzień bilansowy aktywa i zobowiązania pieniężne wyrażone w walutach innych niż polski złoty są przeliczane na złote polskie przy zastosowaniu odpowiednio obowiązującego na koniec okresu sprawozdawczego średniego kursu ustalonego dla danej waluty przez Narodowy Bank Polski. Powstałe z przeliczenia różnice kursowe ujmowane są odpowiednio w pozycji przychodów (kosztów) finansowych lub, w przypadkach określonych polityką rachunkowości, kapitalizowane w wartości aktywów. Aktywa i zobowiązania niepieniężne ujmowane według kosztu historycznego wyrażonego w walucie obcej są wykazywane po kursie historycznym z dnia transakcji. Aktywa i zobowiązania niepieniężne ujmowane według wartości godziwej wyrażonej w walucie obcej, są przeliczane po kursie z dnia dokonania wyceny do wartości godziwej.

Wartość firmy powstała na nabyciu podmiotu zagranicznego oraz wszelkie korekty z tytułu wyceny do wartości godziwej aktywów i zobowiązań na takim nabyciu są traktowane jako aktywa lub zobowiązania takiego podmiotu zagranicznego i przeliczane po średnim kursie ustalonym dla danej waluty przez Narodowy Bank Polski obowiązującym na dzień bilansowy.

Następujące kursy zostały przyjęte dla potrzeb wyceny bilansowej:

	bilans		rachunek zysków i strat	
	30.06.2017	31.12.2016	01.01.2017 - 30.06.2017	01.01.2016 - 30.06.2016
USD	3,7062	4,1793	3,8964	3,9360
EUR	4,2265	4,4240	4,2474	4,3805
RUB	0,0624	0,0680	0,0674	0,0573
UAH	0,1424	0,1542	0,1459	0,1535
RON	0,9269	0,9749	0,9359	0,9741
BYN	1,9348	2,1589	2,0661	
100 BYR	-	-	-	0,1942

Sprawozdania finansowe jednostek zagranicznych przeliczane są na walutę polską w następujący sposób:

- odpowiednie pozycje bilansowe po średnim kursie, ustalonym przez Narodowy Bank Polski na dzień bilansowy;
- odpowiednie pozycje rachunku zysków i strat po kursie stanowiącym średnią arytmetyczną średnich kursów ustalonych przez Narodowy Bank Polski na każdy dzień kończący miesiąc obrotowy. Różnice kursowe powstałe w wyniku takiego przeliczenia są ujmowane bezpośrednio w kapitale własnym jako odrębny składnik (w pozycji „Różnice kursowe”).

2.5 Wyniki finansowe Grupy Getin Holding za 1 półrocze 2017 roku

Wybrane pozycje rachunku zysków i strat	01.01.2017 - 30.06.2017 (dane niebadane)	01.01.2016 - 30.06.2016 (dane niebadane)	Zmiana %
Wynik z tytułu odsetek - działalność kontynuowana	517 572	375 303	37,9%
Wynik z tytułu prowizji i opłat - działalność kontynuowana	228 154	196 643	16,0%
Zysk netto z działalności kontynuowanej, w tym:	119 257	310 397	(61,6%)
Przypadający na akcjonariuszy jednostki dominującej	66 639	177 016	(62,4%)
Przypadający na udziały niekontrolujące	52 618	133 381	(60,6%)

Wybrane pozycje bilansu	30.06.2017 (dane niebadane)	31.12.2016	Zmiana %
Należności od klientów	12 881 919	11 579 056	11,3%
Należności z tytułu leasingu finansowego	5 355 948	5 082 055	5,4%
Suma aktywów	27 091 147	25 845 343	4,8%
Zobowiązania wobec klientów	18 529 055	17 709 859	4,6%
Kapitały własne	3 330 282	3 235 639	2,9%

Wybrane wskaźniki finansowe *	01.01.2017 - 30.06.2017 (dane niebadane)	01.01.2016 - 30.06.2016 (dane niebadane)	Zmiana %
Koszty operacyjne / Przychody operacyjne netto	56,91%	48,77%	8,1 p.p.
Wynik z tytułu odsetek / Przychody operacyjne netto	67,73%	44,28%	23,5 p.p.
Wynik z tytułu prowizji i opłat / Przychody operacyjne netto	29,86%	23,20%	6,7 p.p.
ROAA ⁽¹⁾	0,90%	2,65%	-1,8 p.p.
ROAE ⁽²⁾	6,48%	19,80%	-13,3 p.p.

* dla działalności kontynuowanej

(1) zysk netto za pierwsze półrocze podzielony przez średnią wartość aktywów na koniec pierwszego półrocza i poprzedniego roku, wskaźnik w skali roku

(2) zysk netto przypadający na akcjonariuszy jednostki dominującej za pierwsze półrocze podzielony przez średnią wartość kapitału własnego przypisanego akcjonariuszom jednostki dominującej (bez wyniku bieżącego okresu) na koniec pierwszego półrocza i poprzedniego roku, wskaźnik w skali roku

2.6 Przychody i koszty z tytułu odsetek

Przychody z tytułu odsetek	01.01.2017 - 30.06.2017 (dane niebadane)	01.01.2016 - 30.06.2016 (dane niebadane)
Przychody z tytułu kredytów i pożyczek udzielonych klientom	502 242	463 627
Odsetki - leasing finansowy	184 097	162 555
Przychody z tytułu porozumień ze szpitalami	21 225	26 217
Przychody z tytułu instrumentów finansowych	54 038	41 497
Przychody z tytułu lokat w innych bankach	4 921	6 154
Przychody z tytułu umów z jednostkami samorządu terytorialnego	1 317	6 001
Odsetki od rezerwy obowiązkowej	4 321	2 727
Przychody z tytułu innych lokat na rynku pieniężnym	563	2 869
Pozostałe odsetki	41 648	7 300
Razem	814 372	718 947

Pozostałe odsetki za okres I półrocza 2017 obejmują głównie przychody odsetkowe i rozwiązanie dyskonta od odroczonej należności z tytułu sprzedaży spółki GetBack.

Grupa Kapitałowa Getin Holding
Skonsolidowany raport półroczny za okres 6 miesięcy zakończony 30.06.2017
dane w tys. zł
Śródroczne skrócone skonsolidowane sprawozdanie finansowe Grupy Kapitałowej Getin Holding

Koszty z tytułu odsetek	01.01.2017 - 30.06.2017 (dane niebadane)	01.01.2016 - 30.06.2016 (dane niebadane)
Koszty z tytułu zobowiązań wobec klientów	220 624	244 130
Odsetki od zaciągniętych kredytów	33 507	47 494
Koszty z tytułu emisji własnych papierów dłużnych	31 772	39 484
Odsetki od zobowiązań z tytułu zakupu akcji	2 450	3 547
Koszty z tytułu depozytów innych banków	896	6 900
Koszty z tytułu innych depozytów na rynku pieniężnym	3 932	614
Pozostałe koszty z tytułu odsetek	3 619	1 475
Razem	296 800	343 644

2.7 Przychody i koszty z tytułu prowizji i opłat

Przychody z tytułu prowizji i opłat	01.01.2017 - 30.06.2017 (dane niebadane)	01.01.2016 - 30.06.2016 (dane niebadane)
Z tytułu pośrednictwa w sprzedaży kredytów i produktów inwestycyjnych	64 302	49 294
Z tytułu pośrednictwa w sprzedaży produktów ubezpieczeniowych	69 917	67 135
Z tytułu udzielonych kredytów i pożyczek	52 949	60 560
Z tytułu operacji rozliczeniowych i gotówkowych	9 977	6 364
Z tytułu obsługi rachunków bankowych	12 246	12 358
Z tytułu kart płatniczych i kredytowych	11 613	8 340
Z tytułu leasingu finansowego	15 163	14 190
Z tytułu usług księgowych i doradczych	20 282	16 702
Z tytułu usług faktoringowych	45 094	34 380
Pozostałe	7 566	2 921
Razem	309 109	272 244

Koszty z tytułu prowizji i opłat	01.01.2017 - 30.06.2017 (dane niebadane)	01.01.2016 - 30.06.2016 (dane niebadane)
Z tytułu pośrednictwa w sprzedaży kredytów i produktów inwestycyjnych	44 492	47 137
Z tytułu usług księgowych	4 567	3 540
Z tytułu kart płatniczych i kredytowych	11 420	7 775
Z tytułu ubezpieczeń	7 905	8 057
Z tytułu operacji rozliczeniowych i gotówkowych	1 874	997
Z tytułu kredytów i pożyczek	1 023	1 083
Z tytułu operacji papierami wartościowymi	422	411
Pozostałe	9 252	6 601
Razem	80 955	75 601

2.8 Inne przychody i koszty operacyjne

Inne przychody operacyjne	01.01.2017 - 30.06.2017 (dane niebadane)	01.01.2016 - 30.06.2016 (dane niebadane)
Przychody ze sprzedaży środków poleasingowych	33 424	47 530
Otrzymane kary, odszkodowania i grzywny	17 330	20 890
Przychody z tyt. usług konsultingowych	6 094	3 658
Przychód ze sprzedaży portfela kredytów i wierzytelności	-	3 453
Przychody ze sprzedaży produktów i usług	1 233	1 259
Przychody z czynszów	2 462	2 217
Zysk ze sprzedaży niefinansowych aktywów trwałych	357	476
Przychody z tyt. odzyskanych należności nieściągalnych	67	1 055
Przychody z działalności leasingowej	5 480	6 992
Rozwiązanie rezerw	849	4 923
Przychody ze sprzedaży towarów i materiałów	157	527
Pozostałe przychody	5 036	8 494
Razem	72 489	101 474

Inne koszty operacyjne	01.01.2017 - 30.06.2017 (dane niebadane)	01.01.2016 - 30.06.2016 (dane niebadane)
Koszty sprzedanych środków poleasingowych	29 457	41 269
Windykacja i monitoring należności kredytowych	5 094	2 245
Odpisy z tytułu utraty wartości pozostałych aktywów	10 715	9 380
Rezerwy na przyszłe zobowiązania	2 706	551
Koszty czynszów	137	321
Strata na sprzedaży niefinansowych aktywów trwałych	349	934
Odpisy na należności nieściągalne	6 019	8 054
Pozostałe koszty	11 578	17 542
Razem	66 055	80 296

2.9 Odpisy z tytułu utraty wartości i rezerwy na zobowiązania pozabilansowe

(dane niebadane)	Należności od klientów	Należności od banków	Należności z tytułu leasingu finansowego	Pozostałe pożyczki i należności	Zobowiązania pozabilansowe	Razem
Wartość odpisów aktualizujących/rezerw na początek okresu - 01.01.2017	868 345	733	306 220	75	3 055	1 178 428
Utworzenie	477 068	468	37 427	-	4 812	519 775
Rozwiązanie	(327 857)	(427)	(6 957)	-	(113)	(335 354)
Wycena skupionych wierzytelności	-	-	-	-	-	-
Zmiana stanu rezerw netto ujęta w RZIS	149 211	41	30 470	-	4 699	184 421
Wykorzystanie	(837)	-	(3 509)	-	-	(4 346)
Inne zwiększenia	6 324	-	(74)	-	-	6 250
Inne zmniejszenia	(49 754)	(4)	(12 161)	-	(5)	(61 924)
Inne zwiększenia/zmniejszenia netto	(43 430)	(4)	(12 235)	-	(5)	(55 674)
Wartość odpisów aktualizujących/rezerw na koniec okresu - 30.06.2017	973 289	770	320 946	75	7 749	1 302 829

Grupa Kapitałowa Getin Holding
Skonsolidowany raport półroczny za okres 6 miesięcy zakończony 30.06.2017
dane w tys. zł
Śródroczne skrócone skonsolidowane sprawozdanie finansowe Grupy Kapitałowej Getin Holding

(dane niebadane)	Należności od klientów	Należności od banków	Należności z tytułu leasingu finansowego	Pozostałe pożyczki i należności	Zobowiązania pozabilansowe	Razem
Wartość odpisów aktualizujących/rezerw na początek okresu - 01.01.2016	716 402	506	274 759	75	2 773	994 515
Utworzenie	309 634	210	34 910	-	330	345 084
Rozwiązanie	(215 504)	(187)	(8 449)	-	(111)	(224 251)
Wycena skupionych wierzytelności	-	-	-	-	-	-
Zmiana stanu rezerw netto ujęta w RZiS	94 130	23	26 461	-	219	120 833
Wykorzystanie	(825)	-	(42 655)	-	-	(43 480)
Inne zwiększenia	7 587	1 372	22 333	-	-	31 292
Inne zmniejszenia	(74 822)	-	(11 056)	-	-	(85 878)
Inne zwiększenia/zmniejszenia netto	(67 235)	1 372	11 277	-	-	(54 586)
Wartość odpisów aktualizujących/rezerw na koniec okresu - 30.06.2016	742 472	1 901	269 842	75	2 992	1 017 282

2.10 Ogólne koszty administracyjne

Ogólne koszty administracyjne	01.01.2017 - 30.06.2017 (dane niebadane)	01.01.2016 - 30.06.2016 (dane niebadane)
Świadczenia pracownicze	210 480	200 508
Zużycie materiałów i energii	10 962	10 511
Usługi obce, w tym:	119 534	125 339
- marketing, reprezentacja i reklama	17 726	22 248
- usługi IT	14 894	12 427
- wynajem i dzierżawa	47 497	54 020
- usługi ochrony i cash processingu	4 647	2 877
- koszty serwisu, remontów i napraw	2 561	2 960
- usługi telekomunikacyjne i pocztowe	8 640	8 471
- usługi prawne	1 957	2 300
- usługi doradcze	6 814	4 815
- ubezpieczenia	1 636	1 553
- inne	13 162	13 668
Pozostałe koszty rzeczowe	1 763	1 690
Podatki i opłaty	23 916	23 288
Podatek od aktywów	15 226	7 565
Składka i wpłaty na Bankowy Fundusz Gwarancyjny i KNF	20 322	16 683
Amortyzacja	31 071	26 372
Inne	1 602	1 427
Razem	434 876	413 383

2.11 Podatek dochodowy

Podstawowe składniki obciążenia podatkowego	01.01.2017 - 30.06.2017 (dane niebadane)	01.01.2016 - 30.06.2016 (dane niebadane)
Skonsolidowany rachunek zysków i strat		
Bieżący podatek dochodowy	21 110	72 544
Bieżące obciążenie podatkowe	20 262	68 599
Korekty dotyczące bieżącego podatku z lat ubiegłych	(458)	2 798
Pozostałe podatki	1 306	1 147
Odroczony podatek dochodowy	26 557	(83 980)
Związany z powstaniem i odwróceniem się różnic przejściowych	26 838	(66 973)
Wynikający ze zmian stawek podatkowych lub nałożenia nowych podatków	23	-
Strata podatkowa bieżąca i z lat ubiegłych	(304)	(17 007)
Obciążenie podatkowe wykazane w skonsolidowanym rachunku zysków i strat	47 667	(11 436)
Skonsolidowany kapitał własny		
Odroczony podatek dochodowy	7 314	(8 046)
Związany z powstaniem i odwróceniem się różnic przejściowych:	7 314	(8 046)
związany z instrumentami finansowymi dostępnymi do sprzedaży	7 314	(7 695)
związany z efektem rachunkowości zabezpieczeń przepływów pieniężnych	-	(351)
Obciążenie podatkowe wykazane w skonsolidowanym kapitale własnym	7 314	(8 046)
Razem podstawowe składniki obciążenia podatkowego	54 981	(19 482)

2.12 Należności od klientów

Należności od klientów	30.06.2017 (dane niebadane)	31.12.2016
Kredyty i pożyczki udzielone klientom, w tym:	13 854 525	12 434 600
Kredyty i pożyczki	12 468 326	11 641 823
Skupione wierzytelności	1 213 780	635 797
Zrealizowane gwarancje i poręczenia	138	-
Należności z tytułu kart płatniczych	172 281	156 980
Aktywa finansowe wyceniane do wartości godziwej przez wynik finansowy	683	12 801
Razem	13 855 208	12 447 401
Odpisy aktualizujące wartość należności (-)	(973 289)	(868 345)
Razem netto	12 881 919	11 579 056

30.06.2017 (dane niebadane)	Wartość brutto bez utruty wartości	Wartość brutto z utrąą wartości	Odpisy na kredyty i pożyczki bez utraty wartości	Odpisy aktualizujące utworzone na kredyty i pożyczki z utratą wartości	Razem wartość netto
- kredyty inwestycyjne	3 900 172	343 597	(38 134)	(99 701)	4 105 934
- kredyty operacyjne	3 903 971	964 908	(69 151)	(379 398)	4 420 330
- kredyty samochodowe	252 949	85 255	(4 805)	(63 982)	269 417
- kredyty hipoteczne	2 388	1 497	(134)	(206)	3 545
- kredyty konsumpcyjne	992 272	298 742	(20 980)	(240 848)	1 029 186
- pożyczki leasingowe	1 430 514	43 713	(3 525)	(19 788)	1 450 914
- należności faktoringowe	395 527	25 240	(21 218)	(3 558)	395 991
- skupione wierzytelności	1 206 041	7 739	(5 609)	(2 252)	1 205 919
- aktywa finansowe wyceniane do wartości godziwej przez wynik finansowy	683	-	-	-	683
Razem	12 084 517	1 770 691	(163 556)	(809 733)	12 881 919

Grupa Kapitałowa Getin Holding
Skonsolidowany raport półroczny za okres 6 miesięcy zakończony 30.06.2017
dane w tys. zł
Śródroczne skrócone skonsolidowane sprawozdanie finansowe Grupy Kapitałowej Getin Holding

31.12.2016	Wartość brutto bez utraty wartości	Wartość brutto z utratą wartości	Odpisy na kredyty i pożyczki bez utraty wartości	Odpisy aktualizujące utworzone na kredyty i pożyczki z utratą wartości	Razem wartość netto
- kredyty inwestycyjne	3 889 169	285 137	(28 933)	(79 901)	4 065 472
- kredyty operacyjne	3 593 497	780 466	(57 669)	(333 128)	3 983 166
- kredyty samochodowe	304 954	85 232	(5 544)	(60 804)	323 838
- kredyty hipoteczne	3 114	1 392	(303)	(28)	4 175
- kredyty konsumpcyjne	875 093	349 795	(22 621)	(232 662)	969 605
- pożyczki leasingowe	1 255 797	40 260	(4 138)	(17 497)	1 274 422
- należności faktoringowe	313 803	21 094	(13 513)	(5 641)	315 743
- skupione wierzytelności	629 856	5 941	(4 132)	(1 831)	629 834
- aktywa finansowe wyceniane do wartości godziwej przez wynik finansowy	12 801	-	-	-	12 801
Razem	10 878 084	1 569 317	(136 853)	(731 492)	11 579 056

2.13 Należności z tytułu leasingu finansowego

Należności z tytułu leasingu finansowego na dzień 30.06.2017 (dane niebadane)	Inwestycja leasingowa brutto	Wartość bieżąca minimalnych opłat leasingowych
Do roku	2 763 987	2 503 415
Od roku do 5 lat	3 382 279	3 116 720
Powyżej 5 lat	59 829	56 759
Razem	6 206 095	5 676 894
Niezrealizowane przychody finansowe	(529 201)	-
Inwestycja leasingowa netto	5 676 894	5 676 894
Wartość bieżąca minimalnych opłat leasingowych	5 676 894	5 676 894
Odpisy aktualizujące wartość należności (-)	(320 946)	-
Wartość bilansowa	5 355 948	-
w tym niegwarantowane wartości końcowe przypadające leasingodawcy	628 852	-

Należności z tytułu leasingu finansowego na dzień 31.12.2016	Inwestycja leasingowa brutto	Wartość bieżąca minimalnych opłat leasingowych
Do roku	2 715 688	2 447 187
Od roku do 5 lat	3 151 969	2 897 821
Powyżej 5 lat	45 782	43 267
Razem	5 913 439	5 388 275
Niezrealizowane przychody finansowe	(525 164)	-
Inwestycja leasingowa netto	5 388 275	5 388 275
Wartość bieżąca minimalnych opłat leasingowych	5 388 275	5 388 275
Odpisy aktualizujące wartość należności (-)	(306 220)	-
Wartość bilansowa	5 082 055	-
w tym niegwarantowane wartości końcowe przypadające leasingodawcy	554 584	-

2.14 Zobowiązania wobec klientów

Zobowiązania wobec klientów	30.06.2017 (dane niebadane)	31.12.2016
Zobowiązania wobec podmiotów gospodarczych	2 853 140	2 809 594
Środki na rachunkach bieżących i depozyty O/N	1 389 882	1 323 566
Pożyczki	713	538
Depozyty terminowe	1 459 385	1 483 016
Inne	3 160	2 474
Zobowiązania wobec jednostek budżetowych	13 670	8 804
Środki na rachunkach bieżących i depozyty O/N	3 187	2 156
Depozyty terminowe	10 483	6 648
Zobowiązania wobec ludności	15 662 245	14 891 461
Środki na rachunkach bieżących i depozyty O/N	2 259 784	1 870 006
Depozyty terminowe	13 397 520	13 015 558
Inne	4 941	5 897
Razem zobowiązania wobec klientów	18 529 055	17 709 859
Struktura wymagalności zobowiązań wobec klientów wg okresu od dnia bilansowego do terminu spłaty	30.06.2017 (dane niebadane)	31.12.2016
Rachunki bieżące i depozyty O/N	3 652 853	3 195 972
Zobowiązania terminowe o okresie spłaty:	14 868 101	14 505 185
do 1 miesiąca	3 857 853	3 677 877
od 1 miesiąca do 3 miesięcy	4 507 279	6 229 063
od 3 miesięcy do 6 miesięcy	3 378 506	2 378 055
od 6 miesięcy do 1 roku	1 211 810	906 781
od 1 roku do 5 lat	1 846 333	1 218 105
powyżej 5 lat	66 320	95 304
Inne	8 101	8 702
Razem	18 529 055	17 709 859

2.15 Informacje o rezerwach oraz o rezerwie i aktywach z tytułu odroczonego podatku

	30.06.2017 (dane niebadane)	31.12.2016	Zmiana
1. Aktywa z tytułu odroczonego podatku dochodowego	615 226	651 942	(36 716)
2. Rezerwa z tytułu odroczonego podatku dochodowego	2 115	2 004	111
3. Pozostałe rezerwy	15 083	12 220	2 863
Rezerwa na sprawy sporne	5 801	5 777	24
Rezerwa na zobowiązania pozabilansowe	7 749	3 054	4 695
Inne rezerwy	1 533	3 389	(1 856)

2.16 Odpisy aktualizujące wartość aktywów

	30.06.2017 (dane niebadane)	31.12.2016	Zmiana
Rzeczowe aktywa trwałe	174	174	-
Nieruchomości inwestycyjne	4 290	4 290	-
Wartości niematerialne	33 906	33 906	-
Należności od klientów	973 289	868 345	104 944
Należności od banków i instytucji finansowych	770	733	37
Należności z tytułu leasingu finansowego	320 946	306 220	14 726
Aktywa trwałe przeznaczone do sprzedaży	5 910	6 501	(591)
Inwestycje w jednostki stowarzyszone	16 190	16 190	-
Pozostałe pożyczki i należności	75	75	-
Inne aktywa	57 144	74 675	(17 531)
Razem odpisy aktualizujące wartość aktywów	1 412 694	1 311 109	101 585

2.17 Zobowiązania warunkowe

Pozycje pozabilansowe	30.06.2017 (dane niebadane)	31.12.2016
Zobowiązania warunkowe udzielone	529 049	586 236
finansowe	520 505	577 028
gwarancyjne	8 544	9 208
Zobowiązania związane z realizacją operacji kupna/sprzedaży*	136 390	136 390
Pozostałe pozycje pozabilansowe	991 452	863 339
Pozycje pozabilansowe razem	1 656 891	1 585 965

*przede wszystkim kupno/sprzedaż instrumentów pochodnych oraz transakcje wymiany walut

2.18 Składniki innych całkowitych dochodów

Inne całkowite dochody	01.01.2017 - 30.06.2017 (dane niebadane)	01.01.2016 - 30.06.2016 (dane niebadane)
Różnice kursowe z przeliczenia jednostek zagranicznych	(47 188)	28 186
Aktywa finansowe dostępne do sprzedaży	26 168	(32 797)
<i>Zyski (straty) za okres</i>	26 168	(32 797)
Efekt rachunkowości zabezpieczeń przepływów pieniężnych	3 063	(1 496)
Inne całkowite dochody ogółem	(17 957)	(6 107)

Podatek dochodowy odnoszący się do składników innych całkowitych dochodów	01.01.2017 - 30.06.2017 (dane niebadane)	01.01.2016 - 30.06.2016 (dane niebadane)
Różnice kursowe z przeliczenia jednostek zagranicznych - kwota nieopodatkowana	(47 188)	28 186
<i>Kwota przed opodatkowaniem</i>	(47 188)	28 186
Aktywa finansowe dostępne do sprzedaży	26 168	(32 797)
<i>Kwota przed opodatkowaniem</i>	32 764	(40 492)
<i>Podatek dochodowy</i>	(6 596)	7 695
Efekt rachunkowości zabezpieczeń przepływów pieniężnych	3 063	(1 496)
<i>Kwota przed opodatkowaniem</i>	3 781	(1 847)
<i>Podatek dochodowy</i>	(718)	351
Podatek dochodowy odnoszący się do składników innych całkowitych dochodów ogółem	(7 314)	8 046

2.19 Współczynnik kapitałowy

Poniższe tabele prezentują wyliczenie jednostkowych współczynników kapitałowych, zgodnie ze standardami krajowymi banków Grupy.

Idea Bank (Polska)	30.06.2017 (dane niebadane)	31.12.2016
Tier 1 (fundusze podstawowe)	1 657 299	1 389 917
Tier 2 (fundusze uzupełniające)	259 136	252 560
Aktywa i zobowiązania pozabilansowe ważone ryzykiem	12 607 884	11 269 132
Współczynnik kapitałowy (CAR)	14,03%	13,61%

Idea Bank (Ukraina)	30.06.2017 (dane niebadane)	31.12.2016
Tier 1 (fundusze podstawowe)	32 421	46 608
Tier 2 (fundusze uzupełniające)	19 435	15 773
Aktywa i zobowiązania pozabilansowe ważone ryzykiem	418 878	428 167
Współczynnik kapitałowy (CAR)	12,37%	13,25%

Idea Bank (Białoruś)	30.06.2017 (dane niebadane)	31.12.2016
Tier 1 (fundusze podstawowe)	70 585	68 973
Tier 2 (fundusze uzupełniające)	46 876	47 835
Aktywa i zobowiązania pozabilansowe ważone ryzykiem	349 022	369 780
Współczynnik kapitałowy (CAR)	23,04%	21,28%

Idea Bank (Rumunia)	30.06.2017 (dane niebadane)	31.12.2016
Tier 1 (fundusze podstawowe)	112 880	94 156
Tier 2 (fundusze uzupełniające)	11 135	12 030
Aktywa i zobowiązania pozabilansowe ważone ryzykiem	788 157	825 729
Współczynnik kapitałowy (CAR)	14,38%	11,70%

2.20 Wartość godziwa aktywów i zobowiązań finansowych

Wartość godziwa to cena, która byłaby otrzymana z tytułu sprzedaży składnika aktywów lub zapłacona za przeniesienie zobowiązania w transakcji przeprowadzonej na zwykłych warunkach między uczestnikami rynku na dzień wyceny. Dla wielu instrumentów finansowych wartości rynkowe są niedostępne, stąd wartości godziwe zostały oszacowane przy zastosowaniu technik wyceny.

W przypadku pewnych grup aktywów i zobowiązań finansowych, ze względu na brak oczekiwanych istotnych różnic pomiędzy wartością bilansową a godziwą, wynikających z charakterystyki tych grup przyjęto, że wartość bilansowa jest zgodna z ich wartością godziwą.

Główne metody i założenia wykorzystywane podczas szacowania wartości godziwej aktywów i zobowiązań finansowych, które w skonsolidowanym bilansie nie są prezentowane w wartości godziwej są następujące:

Kasa, środki w Banku Centralnym

Z uwagi na krótkoterminowy charakter tych aktywów przyjęto, że wartość bilansowa jest równa ich wartości godziwej.

Należności od banków

Lokaty złożone na rynku międzybankowym stanowią lokaty krótkoterminowe, o okresie zapadalności do 3 miesięcy. Z tego powodu przyjęto, że wartość godziwa należności od banków jest równa ich wartości księgowej. Dla należności powyżej trzech miesięcy Grupa dokonała wyceny do wartości godziwej na bazie metody zdyskontowanych przepływów pieniężnych z uwzględnieniem dostępnych informacji odnośnie marży kredytowej dla danego kontrahenta.

Kredyty i inne należności udzielone klientom

Wartość godziwa została wyliczona dla kredytów z ustalonym harmonogramem płatności. Dla umów gdzie takie płatności nie zostały określone (np. kredyty w rachunku bieżącym) przyjmuje się, że ich wartość godziwa jest równa wartości bilansowej. Analogiczne założenie przyjęto dla płatności już zapadłych oraz umów z grupy z utratą wartości.

W celu wyliczenia wartości godziwej, na podstawie informacji zapisanych w systemach transakcyjnych, dla każdej umowy identyfikowany jest harmonogram przepływów kapitałowo-odsetkowych. Tak wyliczone przepływy są grupowane wg rodzaju oprocentowania, terminu uruchomienia, rodzaju produktu oraz waluty, w jakiej jest prowadzona umowa. Tak ustalone przepływy pieniężne zostały zdyskontowane za pomocą stóp uwzględniających bieżące marże dla danego typu produktu. Porównanie sumy zdyskontowanych w/w stopą przepływów pieniężnych przypisanych do danej umowy z jej wartością księgową pozwala określić różnicę pomiędzy wartością godziwą a

wartością bilansową. Identyfikacja właściwej do dyskontowania danego przepływu stopy odbywa się na podstawie waluty umowy, produktu oraz daty przepływu.

Zobowiązania wobec banków i instytucji finansowych

Większość zobowiązań wobec banków na rynku międzybankowym stanowią zobowiązania o krótkim okresie zapadalności (do jednego miesiąca), przyjmuje się, że wartość godziwa tych zobowiązań nie odbiega istotnie od ich wartości bilansowej. Dla zobowiązań wobec banków i instytucji finansowych powyżej jednego miesiąca oraz innych niż bieżące Grupa dokonała wyceny do wartości godziwej na bazie metody zdyskontowanych przepływów pieniężnych z uwzględnieniem dostępnych informacji odnośnie marży uzyskiwanej na aktualnej ofercie depozytów uruchamianych

Zobowiązania wobec klientów

Wartość godziwa została wyliczona dla depozytów o stałej stopie z ustalonym terminem płatności. Dla depozytów bieżących przyjmuje się, że ich wartość godziwa jest równa wartości księgowej.

W celu wyliczenia wartości godziwej na podstawie danych pochodzących z systemów transakcyjnych wyznaczone są przyszłe przepływy kapitałowe i odsetkowe. Wyliczone przyszłe przepływy pogrupowane zostają wg waluty, okresu pierwotnego depozytu, rodzaju produktu i daty przepływu. Tak wyliczone przepływy są dyskontowane stopą procentową zbudowaną jako suma stopy rynkowej z krzywej rentowności dla danej waluty i terminu zakończenia lokaty oraz marży uzyskiwanej na depozytach uruchamianych w ostatnim miesiącu okresu rozliczeniowego. Wyliczenie marży odbywa się poprzez porównanie oprocentowania depozytów udzielonych w ostatnim miesiącu z oprocentowaniem rynkowym. Okres dyskontowania jest wyznaczony jako różnica daty zakończenia depozytu (z przyjętą dokładnością do miesiąca kalendarzowego) oraz daty na którą prezentowane jest sprawozdanie. Wyliczona w ten sposób wartość zdyskontowana porównywana jest z wartością bilansową, w efekcie czego otrzymujemy różnicę pomiędzy wartością bilansową a godziwą dla przyjętego do wyliczeń portfela umów.

Zobowiązania z tytułu dłużnych papierów wartościowych

Wartość godziwą obligacji własnych została obliczona według zasad określonych dla wartości godziwej zobowiązań wobec klientów.

Wartość godziwa instrumentów finansowych nie różni się znacząco od ich wartości bilansowej, ponieważ zdecydowana większość instrumentów finansowych jest oprocentowana według zmiennych stawek procentowych, a terminy przeszacowania instrumentów o stałym oprocentowaniu są w większości do 3 miesięcy.

Grupa Kapitałowa Getin Holding
Skonsolidowany raport półroczny za okres 6 miesięcy zakończony 30.06.2017
dane w tys. zł
Śródroczne skrócone skonsolidowane sprawozdanie finansowe Grupy Kapitałowej Getin Holding

30.06.2017 (dane niebadane)			
	Wartość księgową	Wartość godziwą	Nadwyżka/niedobór w wartości godziwej ponad w wartość księgową
Aktywa:			
Kasa, należności od Banku Centralnego	1 027 994	1 027 994	-
Należności od banków i instytucji finansowych	502 346	502 346	-
Pochodne instrumenty finansowe	141 436	141 436	-
Aktywa finansowe wyceniane do wartości godziwej przez wynik finansowy	136 390	136 390	-
Należności od klientów	12 881 919	12 686 010	(195 909)
Należności z tytułu leasingu finansowego	5 355 948	5 404 270	48 322
Pozostałe pożyczki i należności	641 660	642 764	1 104
Instrumenty finansowe dostępne do sprzedaży	3 729 610	3 729 610	-
Instrumenty finansowe utrzymywane do terminu wymagalności	23 459	23 459	-
Zobowiązania:			
Zobowiązania wobec banków i instytucji finansowych	1 545 706	1 545 706	-
Pochodne instrumenty finansowe	9 575	9 575	-
Zobowiązania finansowe wyceniane do wartości godziwej przez wynik finansowy	2 068 656	2 068 656	-
Zobowiązania wobec klientów	18 529 055	18 502 169	(26 886)
Zobowiązania z tytułu emisji dłużnych papierów wartościowych	971 990	979 324	7 334
Pozostałe zobowiązania wyceniane wg zamortyzowanego kosztu	59 550	59 550	-

31.12.2016			
	Wartość księgową	Wartość godziwą	Nadwyżka/niedobór wartości godziwej ponad wartość księgową
Aktywa:			
Kasa, należności od Banku Centralnego	568 381	568 381	-
Należności od banków i instytucji finansowych	536 205	536 200	(5)
Pochodne instrumenty finansowe	81 152	81 152	-
Aktywa finansowe wyceniane do wartości godziwej przez wynik finansowy	136 390	136 390	-
Należności od klientów	11 579 056	11 287 509	(291 547)
Należności z tytułu leasingu finansowego	5 082 055	5 135 850	53 795
Pozostałe pożyczki i należności	649 094	649 314	220
Instrumenty finansowe dostępne do sprzedaży	3 905 140	3 905 140	-
Zobowiązania:			
Zobowiązania wobec banków i instytucji finansowych	994 485	994 485	-
Pochodne instrumenty finansowe	77 349	77 349	-
Zobowiązania finansowe wyceniane do wartości godziwej przez wynik finansowy	2 126 240	2 126 240	-
Zobowiązania wobec klientów	17 709 859	17 698 847	(11 012)
Zobowiązania z tytułu emisji dłużnych papierów wartościowych	956 777	964 160	7 383
Pozostałe zobowiązania wyceniane wg zamortyzowanego kosztu	60 103	60 103	-

Grupa dokonuje klasyfikacji poszczególnych składników aktywów i zobowiązań finansowych wycenianych do wartości godziwej przy zastosowaniu następującej hierarchii:

Poziom 1

Aktywa i zobowiązania finansowe wyceniane na podstawie kwotowań rynkowych dostępnych na aktywnych rynkach.

Na dzień 30.06.2017 na poziomie 1 hierarchii wartości godziwej zostały zaprezentowane instrumenty dostępne do sprzedaży – obligacje skarbowe oraz notowane na giełdzie akcje Getin Noble Bank.

Poziom 2

Aktywa i zobowiązania finansowe, których wartość godziwa wyceniana jest za pomocą modeli wyceny, w przypadkach, których wszystkie znaczące dane wejściowe są obserwowalne na rynku w sposób bezpośredni (jako ceny) lub pośrednio (bazujące na cenach). Do tej kategorii Grupa klasyfikuje instrumenty finansowe dla których brak jest aktywnego rynku.

L.p.	Opis	Model wyceny	Dane wejściowe
1	Bony pieniężne NBP	Metoda zdyskontowanych przepływów pieniężnych	Stawki WIBOR od 1D do 1Y
			Kwotowania depoz, FRA oraz IRS
2	IRS	Metoda zdyskontowanych przepływów pieniężnych	Stawki WIBOR od 1D do 1Y
			Stawki EURIBOR od 1D do 1Y
			Stawki MOSPRIME od 1D do 6M
			Kwotowania depoz, FRA oraz IRS
3	CIRS	Metoda zdyskontowanych przepływów pieniężnych	Kursy średni walut obcych NBP
			Stawki WIBOR od 1D do 1Y
			Stawki EURIBOR od 1D do 1Y
			Stawki MOSPRIME od 1D do 6M
			Kwotowania depoz, FRA oraz IRS
			Punkty SWAPOWE, kwotowania CCS
4	FX SWAP	Metoda zdyskontowanych przepływów pieniężnych	Kursy średni walut obcych NBP
			Stawki WIBOR od 1D do 1Y
			Stawki EURIBOR od 1D do 1Y
			Stawki MOSPRIME od 1D do 6M
			Kwotowania depoz, FRA oraz IRS
			Punkty SWAPOWE, kwotowania CCS

Ponadto na poziomie 2 hierarchii wartości godziwej ujęte zostały rumuńskie obligacje skarbowe, ukraińskie obligacje skarbowe zaklasyfikowane do kategorii instrumentów finansowych dostępnych do sprzedaży. Wycena tych obligacji bazuje na wartościach rynkowych publikowanych dla podobnych instrumentów.

Poziom 3

Aktywa i zobowiązania finansowe, których wartość godziwa wyceniana jest za pomocą modeli wyceny, w przypadku których dane wejściowe nie są oparte na możliwych do zaobserwowania danych rynkowych (dane wejściowe nieobserwowalne).

Lokaty Strukturyzowane są złożonymi instrumentami finansowymi zawierającymi instrument dłużny oraz wbudowany instrument pochodny. Instrumentem dłużnym jest zobowiązanie Grupy do zwrotu nominału w dacie zapadalności lokaty – instrument zerokuponowy (depozyt terminowy) o nominale równym kwocie gwarantowanej przez Bank wypłaty. Wbudowanym instrumentem pochodnym jest nabyta przez klienta Grupy, a wystawiona przez bank Grupy opcja, dająca klientowi prawo dodatkowej wypłaty ustalonej na bazie zmiany wartości instrumentu bazowego. Wartość godziwa instrumentu dłużnego złożonego w banku, obliczana jest na podstawie modelu wyceny, uwzględniającego następujące czynniki:

- stopę wolną od ryzyka wyznaczaną na podstawie rynkowej krzywej terminowej stóp procentowych rynku pieniężnego IRS/FRA o okresie najbliższym dacie zapadalności wycenianego instrumentu dłużnego
- spread kredytowy wyznaczany jako średnia ważona różnicy między stopą wolną od ryzyka, a kosztem pozyskania depozytów od klientów detalicznych Idea Bank (Polska) o okresie zapadalności do 6 miesięcy, pozyskanych w ostatnich 6 miesiącach (dla środków objętych

Grupa Kapitałowa Getin Holding
Skonsolidowany raport półroczny za okres 6 miesięcy zakończony 30.06.2017
dane w tys. zł
Śródroczne skrócone skonsolidowane sprawozdanie finansowe Grupy Kapitałowej Getin Holding

gwarancją BFG) oraz bieżących wartości kwotowań CDS dla klasy zgodnej z hipotetycznym ratingiem Banku (dla środków niepodlegających gwarancji BFG)

- marżę płynności odzwierciedlającą koszt pozyskania przez Bank płynności na rynku pieniężnym.

Ponadto Grupa wykorzystuje następujące parametry zmienności na potrzeby wyceny do wartości godziwej.

L.p.	Nazwa Lokaty Strukturyzowanej	Model	Zmienność
1	Globalna perspektywa	Model opcyjny	Noble Funds Global Perspective Index 9,00%
2	Niemieccy Giganci	Model opcyjny	BMW AG 18,78%
			Deutsche Post AG 12,17%
			Deutsche Telekom AG 12,98%
			Henkel AG 14,10%
			Metro AG 18,25%
3	Liderzy Farmacji	Model opcyjny	Bayer AG 17,31%
			Roche Holding AG 19,01%
			GlaxoSmithKline PLC 15,68%
			Novartis AG 18,32%
			Pfizer Inc. 13,78%
4	Top Giganci	Model opcyjny	Merck & Co. Inc. 13,72%
			Adidas AG 24,25%
			Hyundai Motor Co 26,54%
			MCDONALD'S CORP 14,25%
			Sony Corporation 33,34%
5	Absolut Selection	Model opcyjny	THE COCA-COLA CO 12,99%
6	Lokata Indywidualna 01	Model opcyjny	NXSRSAF Index 4,50%
7	Lokata Indywidualna 02	Model opcyjny	S&P 500 0,00%
			WIBOR 3M 0,00%
8	Lokata Indywidualna 03	Model opcyjny	FIXNBP EUR/PLN 0,00%
			S&P 500 0,00%
9	Liderzy technologii	Model opcyjny	Samsung Electronics CO LTD 25,33%
			Intel Corp 16,56%
			CISCO SYSTEMS INC 16,07%
			LG ELECTRONICS 31,87%
			FUJIFILM HOLDINGS 18,23%
10	Total Perspective	Model opcyjny	HITACHI LTD 28,80%
11	Rio	Model opcyjny	Altus Total Perspective 10,00%
			Visa Inc 15,82%
			The Coca-Cola Co 12,08%
			Bridgestone Corp 24,84%
			Samsung Electronics Co Ltd 26,54%
12	e-Rentier2	Model opcyjny	The Procter & Gamble Co 13,00%
			Facebook, Inc 24,32%
			Amazon.com, Inc. 26,04%
			Netflix, Inc. 38,84%
			eBay, Inc. 27,53%
13	e-Rentier 18	Model opcyjny	Yahoo! Inc. 22,93%
			Facebook, Inc 24,32%
			Amazon.com, Inc. 26,04%
			Netflix, Inc. 38,84%
			eBay, Inc. 27,53%
14	e-Rentier 30	Model opcyjny	Apple Inc. 21,56%
			Facebook, Inc 24,32%
			Amazon.com, Inc. 26,04%
			Netflix, Inc. 38,84%
			eBay, Inc. 27,53%
			Apple Inc. 21,56%

Grupa Kapitałowa Getin Holding
Skonsolidowany raport półroczny za okres 6 miesięcy zakończony 30.06.2017
dane w tys. zł
Śródroczne skrócone skonsolidowane sprawozdanie finansowe Grupy Kapitałowej Getin Holding

L.p.	Nazwa Lokaty Strukturyzowanej	Model	Zmienność	
15	KIDS1	Model opcyjny	Hasbro Inc	25,17%
			Mattel Inc	34,32%
			Danone SA	19,96%
			Nestle SA	16,32%
			21st Century Fox Inc	23,12%
			The Walt Disney Co	16,86%
16	KIDS2	Model opcyjny	Hasbro Inc	25,17%
			Mattel Inc	34,32%
			Danone SA	19,96%
			Nestle SA	16,32%
			21st Century Fox Inc	23,12%
			The Walt Disney Co	16,86%
17	KIDS3	Model opcyjny	Electronic Arts Inc	27,95%
			Microsoft Corp	20,08%
			Danone SA	19,96%
			Nestle SA	16,32%
			21st Century Fox Inc	23,12%
			The Walt Disney Co	16,86%
18	Momentum V	Model opcyjny	NXS Momentum Fund Stars ER	3,50%
19	Momentum VI	Model opcyjny	NXS Momentum Fund Stars ER	3,50%
20	Liderzy Internetu II	Model opcyjny	Apple Inc	21,56%
			Amazon.com Inc	26,04%
			eBay Inc	27,53%
			Google Inc	18,86%
			Nefflix Inc	38,84%
			Facebook Inc	24,32%
21	Cyfrowy Zysk	Model opcyjny	Cisco Systems, Inc.	19,94%
			Symantec Corp	23,15%
			IBM Corp	18,10%
			Intel Corp	20,36%
			HP, Inc.	28,55%
22	Optimum Funds	Model opcyjny	NXS Momentum Fund Stars ER	3,50%
23	Optimum Funds 140%	Model opcyjny	NXS Momentum Fund Stars ER	3,50%

Ponadto na poziomie 3 hierarchii wartości godziwej zostały zaprezentowane następujące aktywa finansowe:

- pakiet 7,46% akcji TU Europa (aktywa zaklasyfikowane jako aktywa finansowe wyceniane do wartości godziwej przez wynik finansowy),
- opcja sprzedaży posiadanego pakietu akcji TU Europa (wykazywana w instrumentach pochodnych),
- nienotowane na aktywnym rynku akcje spółek ukraińskich (wykazywane w instrumentach finansowych dostępnych do sprzedaży),

Grupa Kapitałowa Getin Holding
Skonsolidowany raport półroczny za okres 6 miesięcy zakończony 30.06.2017
dane w tys. zł
Śródroczne skrócone skonsolidowane sprawozdanie finansowe Grupy Kapitałowej Getin Holding

Poniżej przedstawiono wartość bilansową instrumentów finansowych wycenianych do wartości godziwej w podziale na wyżej opisane poziomy wyceny wg stanu na 30.06.2017 oraz 31.12.2016:

30.06.2017 (dane niebadane)				
	Poziom 1	Poziom 2	Poziom 3	Razem
Pozycje aktywów				
Pochodne instrumenty finansowe	-	110 085	31 351	141 436
Aktywa finansowe wyceniane do wartości godziwej przez wynik finansowy	-	-	136 390	136 390
Należności od klientów *			683	683
Instrumenty finansowe dostępne do sprzedaży	3 394 915	260 196	10	3 655 122
Pozycje zobowiązań				
Pochodne instrumenty finansowe	-	9 575	-	9 575
Zobowiązania finansowe wyceniane do wartości godziwej przez wynik finansowy	-	-	2 068 656	2 068 656

* bez kredytów i pożyczek udzielonych klientom

31.12.2016				
	Poziom 1	Poziom 2	Poziom 3	Razem
Pozycje aktywów				
Pochodne instrumenty finansowe	-	50 118	31 034	81 152
Aktywa finansowe wyceniane do wartości godziwej przez wynik finansowy	-	-	136 390	136 390
Należności od klientów*	-	-	173 433	173 433
Instrumenty finansowe dostępne do sprzedaży	3 140 995	695 717	68 428	3 905 140
Pozycje zobowiązań				
Pochodne instrumenty finansowe	-	77 349	-	77 349
Zobowiązania finansowe wyceniane do wartości godziwej przez wynik finansowy	-	-	2 126 240	2 126 240

* bez kredytów i pożyczek udzielonych klientom

2.21 Przychody i wyniki przypadające na poszczególne segmenty działalności

Sprawozdawczość wg segmentów działalności Grupy Kapitałowej została przygotowana zgodnie z MSSF 8.11 i MSSF 8.12 w oparciu o jednostki połączone z powodu zbliżonych cech ekonomicznych oraz podobieństw oferowanych produktów i usług, procesu świadczenia usług, rodzaju lub kategorii klienta, stosowanych metod dystrybucji oraz charakteru otoczenia regulacyjnego.

Zarząd monitoruje oddzielnie wyniki operacyjne segmentów w celu podejmowania decyzji dotyczących alokacji zasobów, oceny skutków tej alokacji oraz wyników działalności. Podstawą oceny wyników działalności jest zysk lub strata na działalności operacyjnej.

Dane prezentowane w nocie dotyczą wyłącznie działalności kontynuowanej.

Działalność operacyjną kontynuowaną Grupy Kapitałowej podzielono na sześć segmentów:

Segment usług bankowych w Polsce obejmuje usługi z zakresu udzielania kredytów i pożyczek, gwarancji i poręczeń, przyjmowania depozytów, leasingu a także z zakresu planowania i doradztwa finansowego oraz produktów inwestycyjnych świadczonych przez Grupę Idea Bank w Polsce.

Segment usług bankowo-windykacyjnych na Ukrainie obejmuje usługi z zakresu udzielania kredytów i pożyczek, gwarancji i poręczeń, przyjmowania depozytów przez Idea Bank na Ukrainie oraz usługi finansowe świadczone przez grupę New Finance Service.

Segment usług bankowych na Białorusi obejmuje usługi z zakresu udzielania kredytów i pożyczek, gwarancji i poręczeń, przyjmowania depozytów przez Idea Bank na Białorusi oraz usługi świadczone przez spółki białoruskie Idea Finance i Idea Broker.

Segment usług bankowo-leasingowych w Rumunii obejmuje usługi z zakresu udzielania kredytów i pożyczek, gwarancji i poręczeń, przyjmowania depozytów oraz przekazywania przedmiotu leasingu przez jeden podmiot drugiemu, w zamian za okresowe płatności. Usługi w Rumunii świadczone są przez Idea Bank (Rumunia), Idea Leasing (Rumunia) oraz Idea Broker de Asigurare.

Segment usług leasingowo-finansowych w Rosji obejmuje usługi świadczone przez Grupę Carcade w Rosji z zakresu czasowego przekazania przedmiotu leasingu przez jeden podmiot drugiemu, w zamian za okresowe płatności, a także usługi finansowe świadczone przez Assets Service Finance .

Segment usług finansowych w Polsce obejmuje świadczenie usług finansowych w sektorze medycznym oraz windykację wierzytelności przez spółkę MW Trade.

Przychody i koszty segmentu to przychody i koszty osiągnięte ze sprzedaży zewnętrznym klientom lub z transakcji z innymi segmentami Grupy. Dają się one przyporządkować bezpośrednio lub w oparciu o racjonalne przesłanki do danego segmentu. Segmentowe wyniki zaprezentowano po dokonaniu dających się przyporządkować wyłączeń międzysegmentowych i konsolidacyjnych. Przy wyodrębnianiu transakcji między segmentami zastosowano zasady rachunkowości obowiązujące dla sporządzania sprawozdań finansowych spółek Grupy, kwoty wyłączeń wewnętrznych pochodzą ze sprawozdań spółek, a ceny wewnętrzne w transakcjach pomiędzy segmentami nie różnią się istotnie od cen rynkowych.

Sprawozdawczość i segmenty działalności Grupy zaprezentowano z uwzględnieniem podziału geograficznego, czyli określoną działalność przyporządkowano do krajów.

Działalność spółek Grupy na terenie Polski nie wykazuje regionalnego zróżnicowania w zakresie ryzyka i poziomu zwrotu z poniesionych nakładów inwestycyjnych.

Grupa Kapitałowa Getin Holding
Skonsolidowany raport półroczny za okres 6 miesięcy zakończony 30.06.2017
dane w tys. zł
Śródroczne skrócone skonsolidowane sprawozdanie finansowe Grupy Kapitałowej Getin Holding

Skonsolidowany rachunek zysków i strat za 6 miesięcy 2017 roku w podziale na segmenty (dane niebadane)

	Segment usług bankowych w Polsce	Segment usług bankowo-windykacyjnych na Ukrainie	Segment usług bankowych na Białorusi	Segment usług bankowo-leasingowych w Rumunii	Segment usług leasingowo-finansowych w Rosji	Segment usług finansowych w Polsce	Pozostałe segmenty i wyłączenia konsolidacyjne	Grupa Kapitałowa Getin Holding
Przychody z tytułu odsetek	569 371	75 132	49 763	38 770	71 575	21 755	(11 994)	814 372
zewewnętrzne	556 595	75 132	49 759	38 484	69 558	21 712	3 132	814 372
wewnętrzne	12 776	-	4	286	2 017	43	(15 126)	-
Koszty z tytułu odsetek	(185 937)	(31 872)	(18 794)	(14 523)	(40 688)	(12 982)	7 996	(296 800)
zewewnętrzne	(185 911)	(31 533)	(18 083)	(9 172)	(40 688)	(6 545)	(4 868)	(296 800)
wewnętrzne	(26)	(339)	(711)	(5 351)	-	(6 437)	12 864	-
Wynik z tytułu odsetek	383 434	43 260	30 969	24 247	30 887	8 773	(3 998)	517 572
zewewnętrzny	370 684	43 599	31 676	29 312	28 870	15 167	(1 736)	517 572
wewnętrzny	12 750	(339)	(707)	(5 065)	2 017	(6 394)	(2 262)	-
Przychody z tytułu prowizji i opłat	259 427	10 780	10 070	17 267	12 215	1 074	(1 724)	309 109
zewewnętrzne	258 673	10 780	10 066	17 267	12 215	(1)	109	309 109
wewnętrzne	754	-	4	-	-	1 075	(1 833)	-
Koszty z tytułu prowizji i opłat	(72 098)	(2 099)	(3 899)	(2 663)	-	(660)	464	(80 955)
zewewnętrzne	(70 776)	(2 094)	(3 899)	(1 848)	-	(660)	(1 678)	(80 955)
wewnętrzne	(1 322)	(5)	-	(815)	-	-	2 142	-
Wynik z tytułu prowizji i opłat	187 329	8 681	6 171	14 604	12 215	414	(1 260)	228 154
zewewnętrzny	187 897	8 686	6 167	15 419	12 215	(661)	(1 569)	228 154
wewnętrzny	(568)	(5)	4	(815)	-	1 075	309	-
Pozostałe przychody i koszty operacyjne netto	(17 787)	(1 940)	14 165	9 118	18 015	278	(3 387)	18 462
zewewnętrzne	(17 787)	(1 985)	14 074	9 234	18 024	278	(3 376)	18 462
wewnętrzne	-	45	91	(116)	(9)	-	(11)	-
Przychody operacyjne netto	552 976	50 001	51 305	47 969	61 117	9 465	(8 645)	764 188
zewewnętrzne	540 794	50 300	51 917	53 965	59 109	14 784	(6 681)	764 188
wewnętrzne	12 182	(299)	(612)	(5 996)	2 008	(5 319)	(1 964)	-
Wynik z tytułu odpisów aktualizujących z tytułu utraty wartości kredytów, pożyczek, należności leasingowych	(133 896)	(34 727)	3 409	(3 677)	(15 530)	-	-	(184 421)
Ogólne koszty administracyjne	(290 218)	(22 943)	(36 231)	(39 604)	(41 532)	(3 083)	(1 265)	(434 876)
w tym wewnętrzne	(2 870)	(1 425)	(1 136)	(1 424)	(1 311)	(261)	8 427	-
Wynik z działalności operacyjnej	128 862	(7 669)	18 483	4 688	4 055	6 382	(9 910)	144 891
Udział w zyskach (stratach) jednostek wycenianych metodą praw własności	21 886	-	-	-	382	-	(235)	22 033
Zysk (strata) brutto	150 748	(7 669)	18 483	4 688	4 437	6 382	(10 145)	166 924
Zysk (strata) netto z działalności kontynuowanej	109 859	(6 315)	14 166	2 392	3 132	5 179	(9 156)	119 257

Grupa Kapitałowa Getin Holding
Skonsolidowany raport półroczny za okres 6 miesięcy zakończony 30.06.2017
dane w tys. zł
Śródroczne skrócone skonsolidowane sprawozdanie finansowe Grupy Kapitałowej Getin Holding

Skonsolidowany rachunek zysków i strat za I półrocze 2016 roku w podziale na segmenty (dane niebadane)

	Segment usług bankowych w Polsce	Segment usług bankowych na Ukrainie	Segment usług bankowych na Białorusi	Segment usług bankowo-leasingowych w Rumunii	Segment usług leasingowych w Rosji	Segment usług finansowych w Polsce	Pozostałe segmenty (w Polsce) i wyłączenia konsolidacyjne	Grupa Kapitałowa Getin Holding
Przychody z tytułu odsetek	461 667	53 787	71 132	31 723	78 991	31 751	(10 104)	718 947
<i>zewnątrzne</i>	445 688	53 787	71 130	31 414	78 991	31 713	6 224	718 947
<i>wewnętrzne</i>	15 979	-	2	309	-	38	(16 328)	-
Koszty z tytułu odsetek	(191 313)	(34 951)	(39 601)	(13 358)	(57 187)	(18 049)	10 815	(343 644)
<i>zewnątrzne</i>	(191 296)	(34 358)	(36 311)	(8 361)	(57 187)	(7 550)	(8 581)	(343 644)
<i>wewnętrzne</i>	(17)	(593)	(3 290)	(4 997)	-	(10 499)	19 396	-
Wynik z tytułu odsetek	270 354	18 836	31 531	18 365	21 804	13 702	711	375 303
<i>zewnątrzny</i>	254 392	19 429	34 819	23 053	21 804	24 163	(2 357)	375 303
<i>wewnętrzny</i>	15 962	(593)	(3 288)	(4 688)	-	(10 461)	3 068	-
Przychody z tytułu prowizji i opłat	228 025	17 138	5 524	13 423	9 275	8	(1 149)	272 244
<i>zewnątrzne</i>	226 862	17 138	5 524	13 420	9 275	8	17	272 244
<i>wewnętrzne</i>	1 163	-	-	3	-	-	(1 166)	-
Koszty z tytułu prowizji i opłat	(68 583)	(923)	(3 629)	(1 600)	-	(907)	41	(75 601)
<i>zewnątrzne</i>	(68 583)	(923)	(3 629)	(844)	-	(907)	(715)	(75 601)
<i>wewnętrzne</i>	-	-	-	(756)	-	-	756	-
Wynik z tytułu prowizji i opłat	159 442	16 215	1 895	11 823	9 275	(899)	(1 108)	196 643
<i>zewnątrzny</i>	158 279	16 215	1 895	12 576	9 275	(899)	(698)	196 643
<i>wewnętrzny</i>	1 163	-	-	(753)	-	-	(410)	-
Pozostałe przychody i koszty operacyjne netto	236 532	1 111	14 915	16 036	35 030	150	(28 099)	275 675
<i>zewnątrzne</i>	236 532	1 033	14 915	16 036	35 030	150	(28 021)	275 675
<i>wewnętrzne</i>	-	78	-	-	-	-	(78)	-
Przychody operacyjne netto	666 328	36 162	48 341	46 224	66 109	12 953	(28 496)	847 621
<i>zewnątrzne</i>	649 203	36 677	51 629	51 665	66 109	23 414	(31 076)	847 621
<i>wewnętrzne</i>	17 125	(515)	(3 288)	(5 441)	-	(10 461)	2 580	-
Wynik z tytułu odpisów aktualizujących z tytułu utraty wartości kredytów, pożyczek, należności leasingowych	(86 320)	(15 956)	1 303	(388)	(19 472)	-	-	(120 833)
Ogólne koszty administracyjne	(271 833)	(18 921)	(33 832)	(39 350)	(44 577)	(3 658)	(1 212)	(413 383)
<i>w tym wewnętrzne</i>	(2 807)	(1 112)	(1 081)	(1 118)	-	(261)	6 379	-
Wynik z działalności operacyjnej	308 175	1 285	15 812	6 486	2 060	9 295	(29 708)	313 405
Udział w zyskach (stratach) jednostek wycenianych metodą praw własności	(16 041)	-	-	-	-	-	1 597	(14 444)
Zysk (strata) brutto	292 134	1 285	15 812	6 486	2 060	9 295	(28 111)	298 961
Zysk (strata) netto z działalności kontynuowanej	294 118	1 027	11 109	6 962	1 076	7 531	(11 426)	310 397

Grupa Kapitałowa Getin Holding
Skonsolidowany raport półroczny za okres 6 miesięcy zakończony 30.06.2017
dane w tys. zł
Śródroczne skrócone skonsolidowane sprawozdanie finansowe Grupy Kapitałowej Getin Holding

Aktywa segmentu na 30.06.2017	Segment usług bankowych w Polsce	Segment usług bankowo-windykacyjnych na Ukrainie	Segment usług bankowych na Białorusi	Segment usług bankowo-leasingowych w Rumunii	Segment usług leasingowo-finansowych w Rosji	Segment usług finansowych w Polsce	Pozostałe segmenty i wyłączenia konsolidacyjne	Grupa Kapitałowa Getin Holding
Aktywa segmentu	22 856 002	513 185	597 863	1 864 558	837 143	559 133	(136 737)	27 091 147

Aktywa segmentu na 31.12.2016	Segment usług bankowych w Polsce	Segment usług bankowych na Ukrainie	Segment usług bankowych na Białorusi	Segment usług bankowo-leasingowych w Rumunii	Segment usług leasingowo-finansowych w Rosji	Segment usług finansowych w Polsce	Pozostałe segmenty i wyłączenia konsolidacyjne	Grupa Kapitałowa Getin Holding
Aktywa segmentu	21 516 726	526 295	690 178	1 794 387	905 459	577 248	(164 950)	25 845 343

2.22 Informacja dotycząca emisji, wykupu i spłaty nieudziałowych i kapitałowych papierów wartościowych

W dniu 15.03.2017 Idea Money, spółka należąca do grupy Idea Bank (Polska), dokonała wykupu obligacji serii B wyemitowanych w 2013 roku o łącznej wartości nominalnej 2,6 mln zł.

W pierwszym półroczu 2017 M.W. Trade dokonał wykupu obligacji o łącznej wartości nominalnej 19,1 mln zł. Ponadto, w drugim kwartale 2017 M.W. Trade wyemitowało obligacje o łącznej wartości nominalnej wynoszącej 9,9 mln zł.

W pierwszym półroczu 2017 Idea Investment (Rumunia), spółka zależna od Idea Bank (Rumunia), dokonała wykupu obligacji serii C o łącznej wartości nominalnej wynoszącej 27 mln zł. Ponadto, Idea Investment (Rumunia) wyemitowało obligacje serii D o łącznej wartości nominalnej 27 mln zł z okresem zapadalności wynoszącym 24 miesiące.

W pierwszym półroczu Carcade dokonało wykupu 823,8 tys. szt. obligacji giełdowych serii BO-02 o łącznej wartości nominalnej 550,3 mln RUB (37,1 mln zł). Ponadto w tym okresie Carcade wyemitowało 2,5 mln szt. obligacji giełdowych serii BO-03 denominowanych w RUB o łącznej wartości nominalnej 2,5 mld RUB (168,5 mln zł).

W dniu 18.05.2017 Getin Holding wyemitował 50 tys. sztuk obligacji na okaziciela serii A4 o łącznej wartości nominalnej 50 mln zł z terminem wykupu wynoszącym 12 miesięcy.

W dniu 20.06.2017 Getin Holding wyemitował 5 sztuk obligacji na okaziciela serii A5 o łącznej wartości nominalnej 25 mln zł z terminem wykupu wynoszącym 3 lata.

W dniu 31.05.2017 Getin Holding dokonał całkowitego wykupu obligacji serii A2 i A3 o łącznej wartości nominalnej 50 mln zł.

W dniu 27.06.2017 Nadzwyczajne Walne Zgromadzenie Getin Holding podjęło uchwałę o podwyższeniu kapitału zakładowego o kwotę 27,8 mln zł w drodze emisji akcji serii C. Szczegółowe informacje na temat podwyższenia kapitału zakładowego znajdują się w pkt. 1 Sprawozdania z działalności Grupy Kapitałowej i Emitenta.

2.23 Dywidendy wypłacone i zaproponowane do wypłaty

W bieżącym i porównawczym okresie sprawozdawczym Getin Holding nie wypłacił ani nie zaproponował do wypłaty dywidendy.

2.24 Zdarzenia następujące po dniu bilansowym

W dniu 05.07.2017 oraz 04.08.2017 Getin Holding zawarł ze spółką zależną New Finance Service dwie umowy w przedmiocie udzielenia pożyczki w kwocie 20 mln zł każda na okres do 30.09.2020. Pożyczki zostały udzielone w celu rozwinięcia działalności windykacyjnej grupy New Finance Service, a zabezpieczeniem pożyczek było ustanowienie zastawu na prawach majątkowych pożyczkobiorcy.

W dniu 27.07.2017 zarejestrowano obniżenie wysokości kapitału zakładowego Getin International S.A. podmiotu zależnego od Emitenta, z kwoty 142,3 mln zł do kwoty 711,3 tys. zł. Rejestracja obniżenia wysokości kapitału zakładowego Getin International nastąpiła w rezultacie podjęcia przez Walne Zgromadzenie Getin International uchwały o obniżeniu kapitału zakładowego w dniu 11.11.2016 w celu wypłaty akcjonariuszom Getin International wynagrodzenia w kwocie 217,6 mln zł.

Piotr Kaczmarek

Prezes Zarządu

Krzysztof Jarosław Bielecki

I Wiceprezes Zarządu

Izabela Lubczyńska

Członek Zarządu

Krzysztof Florczak

Członek Zarządu

Wrocław, 18 sierpnia 2017

3 Śródroczne skrócone jednostkowe sprawozdanie finansowe Getin Holding S.A.

ŚRÓDROCZNY JEDNOSTKOWY RACHUNEK ZYSKÓW I STRAT

	Nota	01.04.2017 -	01.01.2017 -	01.04.2016 -	01.01.2016 -
		30.06.2017	30.06.2017	30.06.2016	30.06.2016
		(dane niebadane)			
Przychody z dywidend	3.2	7 686	10 760	4 944	47 939
Przychody odsetkowe z tytułu udzielonych pożyczek		-	-	367	852
Wynik na instrumentach finansowych wycenianych do wartości godziwej		317	317	481	481
Pozostałe przychody finansowe		1 768	2 007	527	700
Pozostałe przychody		4 186	8 378	3 778	7 719
Przychody razem		13 957	21 462	10 097	57 691
Strata z tytułu sprzedaży inwestycji		(4 836)	(8 352)	-	(13 770)
Koszty operacyjne		(5 576)	(9 490)	(4 925)	(8 696)
Koszty finansowe		(3 911)	(8 932)	(8 766)	(16 248)
Pozostałe koszty operacyjne		(1 501)	(1 541)	(3 236)	(3 924)
Koszty razem		(15 824)	(28 315)	(16 927)	(42 638)
Zysk (strata) brutto		(1 867)	(6 853)	(6 830)	15 053
Podatek dochodowy	3.3	967	1 858	12 543	15 379
Zysk (strata) netto		(900)	(4 995)	5 713	30 432
Zysk (strata) na jedną akcję zwykłą (w zł)					
Średnia ważona liczba akcji zwykłych (w szt.)		731 289 368	731 289 368	712 743 530	711 057 545
- podstawowy z zysku (straty) za rok obrotowy		-	(0,01)	0,01	0,04
Średnia ważona rozwodniona liczba akcji zwykłych (w szt.)		731 289 368	731 289 368	712 743 530	711 057 545
- rozwodniony z zysku (straty) za rok obrotowy		-	(0,01)	0,01	0,04

ŚRÓDROCZNE JEDNOSTKOWE SPRAWOZDANIE Z CAŁKOWITYCH DOCHODÓW

	01.04.2017 -	01.01.2017 -	01.04.2016 -	01.01.2016 -
	30.06.2017	30.06.2017	30.06.2016	30.06.2016
(dane niebadane)				
Zysk/ (strata) za okres	(900)	(4 995)	5 713	30 432
Wycena aktywów finansowych dostępnych do sprzedaży	(36 725)	6 009	(30 048)	(34 054)
Podatek dochodowy dotyczący innych całkowitych dochodów	6 978	(1 142)	5 709	6 470
Aktywa finansowe dostępne do sprzedaży, w tym:	(29 747)	4 867	(24 339)	(27 584)
Zyski (straty) za okres	(29 747)	4 867	(24 339)	(27 584)
Inne całkowite dochody netto	(29 747)	4 867	(24 339)	(27 584)
Całkowite dochody za okres	(30 647)	(128)	(18 626)	2 848

Składniki innych całkowitych dochodów, tj. wycena aktywów finansowych dostępnych do sprzedaży mogą zostać przeniesione w przyszłości do rachunku zysków i strat.

Grupa Kapitałowa Getin Holding
Skonsolidowany raport kwartalny za okres 6 miesięcy zakończony 30.06.2017
dane w tys. zł
Śródroczne skrócone jednostkowe sprawozdanie finansowe Getin Holding S.A.

ŚRÓDROCZNY JEDNOSTKOWY BILANS

	Nota	30.06.2017 (dane niebadane)	31.12.2016
AKTYWA			
Aktywa trwałe		2 085 517	2 118 229
Rzeczowe aktywa trwałe		2 400	2 643
Wartości niematerialne		48	59
Inwestycje w jednostki stowarzyszone	3.4	-	29 425
Inwestycje w jednostkach zależnych	3.4	1 745 932	1 757 038
Aktywa finansowe wyceniane do wartości godziwej przez wynik finansowy		136 390	136 390
Aktywa finansowe dostępne do sprzedaży	3.5	94 148	88 139
Aktywa z tytułu odroczonego podatku dochodowego		75 248	73 501
Pochodne instrumenty finansowe		31 351	31 034
Aktywa obrotowe		52 320	20 552
Należności z tytułu dostaw i usług oraz pozostałe należności		890	4 793
Rozliczenia międzyokresowe		1 018	347
Środki pieniężne i ich ekwiwalenty		50 412	15 412
A k t y w a o g ó ł e m		2 137 837	2 138 781
PASYWA			
Kapitał własny		1 574 757	1 574 885
Kapitał zakładowy		731 289	731 289
Kapitał zapasowy		1 055 190	1 055 190
Kapitał rezerwowy		24 831	24 831
Kapitał z aktualizacji wyceny		(224 170)	(229 037)
Niepodzielony wynik finansowy		(7 388)	(44 114)
Zysk (strata) netto		(4 995)	36 726
Zobowiązania długoterminowe i rezerwy na zobowiązania		214 473	212 677
Zobowiązania wyceniane według zamortyzowanego kosztu		98 050	98 603
Zobowiązania finansowe i pozostałe zobowiązania	3.7	116 423	114 074
Zobowiązania krótkoterminowe		348 607	351 219
Zobowiązania z tytułu dostaw i usług oraz pozostałe zobowiązania	3.6	96 446	126 862
Zobowiązania z tytułu otrzymanych pożyczek i kredytów		174 669	171 766
Zobowiązania finansowe z tytułu emisji dłużnych papierów wartościowych		75 336	50 220
Rozliczenia międzyokresowe		2 156	2 371
P a s y w a o g ó ł e m		2 137 837	2 138 781

Grupa Kapitałowa Getin Holding S.A.
Skonsolidowany raport kwartalny za okres 6 miesięcy zakończony 30.06.2017
dane w tys. zł
Śródroczne skrócone jednostkowe sprawozdanie finansowe Getin Holding S.A.

ŚRÓDROCZNE JEDNOSTKOWE ZESTAWIENIE ZMIAN W KAPITALE WŁASNYM (dane niebadane)
za okres 6 miesięcy zakończony dnia 30.06.2017

	Kapitał zapasowy					Akcje własne	Niepodzielony wynik finansowy	Zysk (strata) netto	Kapitał własny ogółem
	Kapitał zakładowy	Nadwyżka ze sprzedaży akcji powyżej wartości nominalnej	Kapitał zapasowy tworzony zgodnie ze statutem	Kapitał rezerwowy	Kapitał z aktualizacji wyceny				
Na dzień 01.01.2017	731 289	126 140	929 050	24 831	(229 037)	-	(44 114)	36 726	1 574 885
Całkowite dochody za okres					4 867			(4 995)	(128)
Przeniesienie w wyniku z roku poprzedniego na niepodzielony wynik finansowy							36 726	(36 726)	-
Transakcje z akcjonariuszami	-	-	-	-	-	-	36 726	(36 726)	-
Na dzień 30.06.2017	731 289	126 140	929 050	24 831	(224 170)	-	(7 388)	(4 995)	1 574 757

ŚRÓDROCZNE JEDNOSTKOWE ZESTAWIENIE ZMIAN W KAPITALE WŁASNYM (dane niebadane)
za okres 6 miesięcy zakończony dnia 30.06.2016

	Kapitał zapasowy					Akcje własne	Niepodzielony wynik finansowy	Zysk (strata) netto	Kapitał własny ogółem
	Kapitał zakładowy	Nadwyżka ze sprzedaży akcji powyżej wartości nominalnej	Kapitał zapasowy tworzony zgodnie ze statutem	Kapitał rezerwowy	Kapitał z aktualizacji wyceny				
Na dzień 01.01.2016	731 289	126 140	983 940	24 831	(203 076)	(80 290)	-	(44 114)	1 538 720
Całkowite dochody za okres					(27 584)			30 432	2 848
Przeniesienie w wyniku z roku poprzedniego na kapitał zapasowy							(44 114)	44 114	-
Sprzedaż skupionych akcji własnych			(54 890)			80 290			25 400
Transakcje z akcjonariuszami	-	-	(54 890)	-	-	80 290	(44 114)	44 114	25 400
Na dzień 30.06.2016	731 289	126 140	929 050	24 831	(230 660)	-	(44 114)	30 432	1 566 968

Grupa Kapitałowa Getin Holding S.A.
Skonsolidowany raport kwartalny za okres 6 miesięcy zakończony 30.06.2017
dane w tys. zł
Śródroczne skrócone jednostkowe sprawozdanie finansowe Getin Holding S.A.

ŚRÓDROCZNY JEDNOSTKOWY RACHUNEK PRZEPŁYWÓW PIENIĘŻNYCH

	Nota	01.01.2017 -	01.01.2016 -
		30.06.2017	30.06.2016
		(dane niebadane)	(dane niebadane)
Przepływy środków pieniężnych z działalności operacyjnej - metoda pośrednia			
Zysk (strata) brutto		(6 853)	15 053
Korekty razem		(10 911)	(73 331)
Amortyzacja		267	303
Zyski (straty) z tytułu różnic kursowych		-	(2 824)
Odsetki netto		7 443	17 271
Zysk (strata) na działalności inwestycyjnej		8 339	13 698
Zwiększenie/zmniejszenie stanu należności		3 903	1 131
Zwiększenie/zmniejszenie stanu zobowiązań, z wyjątkiem kredytów i pożyczek	3.9	(28 629)	(99 959)
Zmiana stanu rozliczeń międzyokresowych		(886)	(1 231)
Podatek dochodowy zapłacony		(1 031)	(1 239)
Wynik na instrumentach finansowych wycenianych do wartości godziwej		(317)	(481)
Środki pieniężne netto z działalności operacyjnej		(17 764)	(58 278)
Przepływy środków pieniężnych z działalności inwestycyjnej			
Sprzedaż rzeczowych aktywów trwałych i wartości niematerialnych		1	72
Nabycie rzeczowych aktywów trwałych i wartości niematerialnych		(13)	(20)
Nabycie aktywów finansowych		(40 854)	(12 458)
Odsetki otrzymane		-	906
Zbycie udziałów w jednostkach zależnych i stowarzyszonych		73 059	-
Zbycie udziałów we wspólnych przedsięwzięciach		-	101 476
Splata udzielonych pożyczek		-	12 438
Środki pieniężne netto z działalności inwestycyjnej		32 193	102 414
Przepływy środków pieniężnych z działalności finansowej			
Splata zobowiązań z tytułu leasingu finansowego		(5)	(32)
Splata otrzymanych pożyczek/kredytów		-	(19 500)
Wpływy z tytułu zaciągnięcia pożyczek/kredytów		3 000	-
Wpływy z tytułu emisji dłużnych papierów wartościowych		75 000	50 000
Wykup dłużnych papierów wartościowych		(50 000)	(100 000)
Odsetki zapłacone		(7 424)	(18 143)
Sprzedaż skupionych akcji własnych		-	25 400
Środki pieniężne netto z działalności finansowej		20 571	(62 275)
Zwiększenie/zmniejszenie stanu środków pieniężnych i ich ekwiwalentów		35 000	(18 139)
Różnice kursowe netto		-	-
Środki pieniężne na początek okresu		15 412	27 162
Środki pieniężne na koniec okresu, w tym:		50 412	9 023
o ograniczonej możliwości dysponowania		-	-

3.1 Informacje o zasadach przyjętych przy sporządzeniu sprawozdania

Śródroczne skrócone jednostkowe sprawozdanie finansowe Getin Holding S.A. obejmuje okres 6 miesięcy zakończony 30.06.2017 oraz zawiera dane porównywalne za okres 6 miesięcy zakończony 30.06.2016, które były przedmiotem przeglądu przez biegłego rewidenta oraz dane finansowe na dzień 31.12.2016, które były przedmiotem badania przez biegłego rewidenta.

Niniejsze śródroczne skrócone jednostkowe sprawozdanie finansowe zostało sporządzone przez Getin Holding łącznie ze śródrocznym skonsolidowanym sprawozdaniem finansowym i zatwierdzone do publikacji przez Zarząd w dniu 18.08.2017.

Niniejsze śródroczne skrócone jednostkowe sprawozdanie finansowe zostało sporządzone zgodnie z Międzynarodowymi Standardami Sprawozdawczości Finansowej zatwierdzonymi przez Unię Europejską („MSSF-UE”), w szczególności zgodnie z Międzynarodowym Standardem Rachunkowości „Śródroczna Sprawozdawczość Finansowa” nr 34.

Śródroczne skrócone jednostkowe sprawozdanie finansowe nie obejmuje wszystkich informacji oraz ujawnień wymaganych w rocznym sprawozdaniu finansowym i należy je czytać łącznie ze sprawozdaniem finansowym Getin Holding za rok zakończony 31.12.2016.

Polityka rachunkowości zastosowana do sporządzenia śródrocznego skróconego jednostkowego sprawozdania finansowego jest spójna z polityką, którą zastosowano przy sporządzaniu rocznego sprawozdania finansowego Spółki za rok zakończony 31.12.2016, z wyjątkiem dokonania zmian do standardów i nowych interpretacji obowiązujących dla okresów rocznych rozpoczynających się w dniu lub po 01.01.2017. Powyższe zmiany zostały szczegółowo opisane w nocie 2.4.1 śródrocznego skróconego skonsolidowanego sprawozdania finansowego Grupy Getin Holding zaprezentowanego w niniejszym raporcie.

Zastosowanie powyższych zmian do standardów nie miało istotnego wpływu na dotychczas stosowaną politykę rachunkowości Spółki ani na jej sytuację finansową i wyniki działalności.

Polityka rachunkowości zastosowana do sporządzenia śródrocznego skróconego jednostkowego sprawozdania finansowego jest spójna z polityką zastosowaną do sporządzenia śródrocznego skróconego skonsolidowanego sprawozdania finansowego.

3.2 Przychody z dywidend

W pierwszym półroczu 2017 Getin Holding uzyskał 10 760 tys. zł przychodu z tytułu dywidend, w tym: od TU Europa S.A. 3 074 tys. zł, od MW Trade S.A. 3 224 tys. zł oraz 4 462 tys. zł od Idea Bank S.A. (Białoruś).

W pierwszym półroczu 2016 Getin Holding uzyskał 47 939 tys. zł przychodu z tytułu dywidend, w tym: od Getin Leasing S.A. 36 960 tys. zł, od TU Europa S.A. 6 036 tys. zł oraz 4 943 tys. zł od MW Trade S.A.

3.3 Podatek dochodowy

Podatek dochodowy	01.01.2017 -	01.01.2016 -
	30.06.2017	30.06.2016
	(dane niebadane)	(dane niebadane)
Rachunek zysków i strat		
Bieżący podatek dochodowy	1 031	1 147
Korekty dotyczące bieżącego podatku z lat ubiegłych		
Pozostałe podatki (np. podatek u źródła)	1 031	1 147
Odroczony podatek dochodowy	(2 889)	(16 526)
Związany z powstaniem i odwróceniem się różnic przejściowych	(1 331)	321
Związany z aktywami finansowymi wycenianymi do wartości godziwej		162
Strata podatkowa bieżąca i z lat ubiegłych	(1 558)	(17 009)
Obciążenie podatkowe wykazane w rachunku zysków i strat	(1 858)	(15 379)
Kapitał własny		
Odroczony podatek dochodowy	1 142	(6 470)
Związany z aktywami dostępnymi do sprzedaży	1 142	(6 470)
Obciążenie podatkowe wykazane w kapitale własnym	1 142	(6 470)
Razem podstawowe składniki obciążenia podatkowego w rachunku zysków i strat i kapitale własnym	(716)	(21 849)

3.4 Inwestycje w jednostkach zależnych i stowarzyszonych

Jednostki zależne	Wartość w bilansie na dzień	
	30.06.2017	31.12.2016
	(dane niebadane)	
Carcade Sp. z o.o.	110 812	110 812
Idea Bank S.A. (Ukraina)	199 199	199 199
Getin International S.A.	268 668	268 668
MW Trade S.A.	27 097	27 097
Idea Bank S.A. (Polska)	814 840	814 840
Idea Bank S.A. (Białoruś) ¹⁾	105 912	157 886
Assets Service Finance sp. z o.o. ²⁾	19 765	1 936
Idea Bank S.A. (Rumunia) ³⁾	199 550	176 545
Getin Investment sp. z o.o. ⁴⁾	75	55
Seret Invest sp. z o.o. ⁵⁾	-	nd
New Finance Service sp. z o.o. ⁶⁾	14	nd
Razem	1 745 932	1 757 038

¹⁾ spadek wartości inwestycji w pierwszym półroczu 2017 roku w kwocie 51 974 tys. zł wynika z dokonanej w dniu 13.06.2017 sprzedaży 26 690 akcji stanowiących 32,92% kapitału zakładowego Idea Bank (Białoruś). Cena sprzedaży wyniosła 47 137 tys. zł.

²⁾ wzrost wartości inwestycji w pierwszym półroczu 2017 roku wynika z dokonanej wpłaty na podwyższenie kapitału w Assets Service Finance sp. z o.o. w kwocie 17 829 tys. zł

³⁾ wzrost wartości inwestycji w pierwszym półroczu 2017 roku wynika z wpłat na podwyższenie kapitału Idea Bank S.A. (Rumunia) w łącznej kwocie 23 005 tys. zł.

⁴⁾ wzrost wartości inwestycji w pierwszym półroczu 2017 roku wynika z wpłaty na podwyższenie kapitału w Getin Investment sp. z o.o. w kwocie 20 tys. zł.

⁵⁾ w dniu 13.03.2017 Getin Holding nabył udział w kapitale zakładowym Seret Invest sp. z o.o. za cenę 1 tys. UAH (0,2 tys. zł).

⁶⁾ w dniu 27.06.2017 Getin Holding nabył 100% udziałów w kapitale zakładowym New Finance Service sp. z o.o. za cenę 100 tys. UAH (14,2 tys. zł).

Jednostki stowarzyszone

Getin Holding S.A. w dniu 31.01.2017 przy udziale i za pośrednictwem domu maklerskiego Noble Securities S.A. sfinalizował umowę sprzedaży akcji Getin Leasing S.A. do LC Corp B.V. Cena sprzedaży 755 akcji stanowiących 10,02 % kapitału zakładowego Getin Leasing S.A. wyniosła 25 922 tys. zł. Na dzień 30.06.2017 Spółka nie posiadała akcji Getin Leasing S.A. (na dzień 31.12.2016 wartość inwestycji w jednostki stowarzyszone wynosiła 29 425 tys. zł).

3.5 Aktywa finansowe dostępne do sprzedaży

Aktywa finansowe dostępne do sprzedaży obejmują posiadany pakiet 7,56% akcji Getin Noble Bank S.A. Wynik z wyceny posiadanego pakietu akcji w pierwszym półroczu 2017 wyliczono na podstawie notowania akcji spółki na Giełdzie Papierów Wartościowych w Warszawie z dnia 30.06.2017 (1,41 zł za 1 akcję) i został on ujęty w innych całkowitych dochodach Spółki.

Zmiana stanu aktywów finansowych dostępnych do sprzedaży	01.01.2017 - 30.06.2017 (dane niebadane)	01.01.2016 - 30.06.2016 (dane niebadane)
Stan netto na początek okresu	88 139	120 189
Zmiany wartości godziwej, w tym:	6 009	(34 054)
- ujęte w kapitale z aktualizacji wyceny	6 009	(34 054)
Stan netto na koniec okresu	94 148	86 135

3.6 Krótkoterminowe zobowiązania z tytułu dostaw i usług oraz pozostałe zobowiązania

Zobowiązania z tytułu dostaw i usług oraz pozostałe zobowiązania	30.06.2017 (dane niebadane)	31.12.2016
Otrzymana zaliczka do rozliczenia	60 260	60 260
Zobowiązania z tytułu zakupu akcji	8 757	66 078
Zobowiązania z tytułu wpłat na kapitał podstawowy	27 000	-
Zobowiązania z tytułu dostaw i usług	116	294
Zobowiązania wobec budżetu	235	172
Krótkoterminowe zobowiązania z tytułu leasingu finansowego	19	19
Pozostałe zobowiązania	59	39
Razem	96 446	126 862

3.7 Długoterminowe zobowiązania finansowe i pozostałe zobowiązania

Długoterminowe zobowiązania finansowe i pozostałe zobowiązania	30.06.2017 (dane niebadane)	31.12.2016
Długoterminowe zobowiązanie z tytułu zakupu akcji Idea Bank S.A. (Polska)	116 345	113 987
Długoterminowe zobowiązania z tytułu leasingu	78	87
Razem	116 423	114 074

Grupa Kapitałowa Getin Holding S.A.
Skonsolidowany raport kwartalny za okres 6 miesięcy zakończony 30.06.2017
dane w tys. zł
Śródroczne skrócone jednostkowe sprawozdanie finansowe Getin Holding S.A.

3.8 Transakcje Getin Holding S.A. z podmiotami powiązаныmi

	01.01.2017 - 30.06.2017 (dane niebadane)					30.06.2017 (dane niebadane)	
	Przychody odsetkowe od podmiotów powiązanych	Koszty odsetkowe od podmiotów powiązanych	Sprzedaż na rzecz podmiotów powiązanych	Zakup od podmiotów powiązanych	Dywidenda otrzymana od podmiotów powiązanych	Należności od podmiotów powiązanych	Zobowiązania wobec podmiotów powiązanych
Jednostki zależne:	-	3 787	55 808	29	7 686	904	273 568
Getin International S.A.		3 030	41	2		8	219 429
Idea Bank S.A. (Polska)		712	1 433	26		294	29 000
Idea Leasing S.A.			569			117	
Idea Bank S.A. (Ukraina)			1 428			238	
Idea Bank S.A. (Białoruś)			1 324		4 462		
Idea Money S.A.			285			58	
MW Trade S.A.			260		3 224		
Idea Fleet S.A.		3	25	1			97
Getin Investment Sp. z o.o.			3				
Idea Bank S.A. (Rumunia)			695			189	
Carcade sp. z o.o.			48 466				
Tax Care S.A.			224				
Idea Leasing IFN S.A.			1 010				
Idea Investment S.A.			45				
Idea Investment S.a.r.l.		42					25 042
Jednostki stowarzyszone:	-	-	-	-	-	-	-
Getin Leasing S.A.							
Akcjonariusz dominujący							
Jednostka dominująca (LC Corp B.V.)	5		25 922 *				27 000
Pozostałe jednostki powiązane:	117	2 940	103	1 306	-	50 320	141 363
Getin Noble Bank S.A.	117	2 940	58	84		50 291	141 345
Noble Securities S.A.				347		29	
RB Investcom sp. z o.o.			45				17
RB Computer Sp. z o.o.				5			
Sky Tower S.A.				569			
Warszawa Przyokopowa Sp. z o.o.				301			1

*sprzedaż 10,02% akcji spółki Getin Leasing S.A.

	01.01.2016 - 30.06.2016 (dane niebadane)					31.12.2016	
	Przychody odsetkowe od podmiotów powiązanych	Koszty odsetkowe od podmiotów powiązanych	Sprzedaż na rzecz podmiotów powiązanych	Zakup od podmiotów powiązanych	Dywidenda otrzymana od podmiotów powiązanych	Należności od podmiotów powiązanych	Zobowiązania wobec podmiotów powiązanych
Jednostki zależne:	852	3 891	7 949	3 300	4 943	2 273	275 830
Getin International S.A.		3 229	42	4		8	216 436
Idea Bank S.A. (Polska)		538	1 398	58		286	29 000
Idea Leasing S.A.			530	1			
IL 2 Leasing sp. z o.o.		3		3			
Idea Bank S.A. (Ukraina)	246		1 139				
Idea Leasing sp. z o.o. (Ukraina)							
Idea Bank S.A. (Białoruś)	326		1 324				
GetBack S.A. *			156				
Idea Money S.A.			119			24	
Idea Expert S.A.			159			33	
MW Trade S.A.			260		4 943	53	
Idea Fleet S.A.			25	5		5	106
Getin Investment Sp z o.o.			3				
Idea Bank S.A. (Rumunia)	270		520			77	
Carcade Sp z o.o.	10	121	1 286	3 229		1 780	30 288
Tax Care S.A.			219				
Idea Leasing IFN S.A. (Rumunia)			769			7	
Jednostki stowarzyszone:	-	-	1	-	36 960	-	-
Getin Leasing S.A.			1		36 960		
Akcjonariusz dominujący							
Jednostka dominująca (LC Corp B.V.)			126 951 **			2 505	
Pozostałe jednostki powiązane:	304	4 792	94	1 547	-	15 286	167 762
Getin Noble Bank S.A.	304	4 792	48	87		15 273	167 762
Noble Securities S.A.				562		13	
Noble Concierge sp. z o.o.				14			
RB Investcom Sp. z o.o.			46				
RB Computer Sp. z o.o.				16			
Sky Tower S.A.				577			
Warszawa Przyokopowa Sp. z o.o.				291			

*w dniu 15.06.2016 akcje Get Back S.A. zostały sprzedane poza Grupę

**sprzedaż 39,26% akcji spółki Getin Leasing S.A. za kwotę 101 526 tys. zł oraz sprzedaż skupionych akcji własnych za kwotę 25 425 tys. zł.

3.9 Informacje dodatkowe do rachunku przepływów pieniężnych

	Zmiana w		Różnica
	bilansie	rachunku przepływów	
Zmiana stanu zobowiązań z wyjątkiem kredytów i pożyczek	(28 067)	(28 629)	562

Różnica między bilansową zmianą stanu zobowiązań z wyjątkiem kredytów i pożyczek, a zmianą wykazaną w rachunku przepływów pieniężnych wynika:

- ze zmiany stanu zobowiązań z tytułu leasingu finansowego w kwocie -5 tys. zł prezentowanej w działalności finansowej
- ze zmiany stanu zobowiązań z tytułu zobowiązania clawback w kwocie 553 tys. zł.
- ze zmiany stanu zobowiązań inwestycyjnych z tytułu nabycia spółki New Finance Service sp. z o.o. w kwocie 14 tys. zł

3.10 Zdarzenia następujące po dniu bilansowym

Istotne zdarzenia, które wystąpiły po dniu bilansowym opisane zostały w nocie 2.24 niniejszego skonsolidowanego raportu półrocznego.

Piotr Kaczmarek

Prezes Zarządu

Krzysztof Jarosław Bielecki

I Wiceprezes Zarządu

Izabela Lubczyńska

Członek Zarządu

Krzysztof Florczak

Członek Zarządu

Wrocław, 18 sierpnia 2017